



Erzincan Binali Yıldırım Üniversitesi Kalite Koordinatörlüğü

Birim İç Değerlendirme Raporu

Birim Adı ...:SAĞLIK HİZMETLERİ MESLEK YÜKSEKOKULU

Seçilen Yıl ...:2023

İç Değerlendirme Başlığı	Alt Başlık Sayısı	Girilen Başlık Sayısı	İlerleme Durumu	İlerleme Değeri (%)
SONUÇ VE DEĞERLENDİRME	1	1	100	100
B.EĞİTİM VE ÖĞRETİM	18	18	100	100
Birim Hakkında Bilgiler	1	1	100	100
C.ARAŞTIRMA VE GELİŞTİRME	7	7	100	100
D.TOPLUMSAL KATKI	3	3	100	100
Özet	1	1	100	100
A. LİDERLİK, YÖNETİŞİM VE KALİTE	18	18	100	100

Özet

1. Özet

Erzincan Binali Yıldırım Üniversitesi Birim Öz Değerlendirme Raporu (EBYÜ-BÖDR) Üniversitemiz Stratejik Planı ve Yükseköğretim Kalite Kurulu (YÖKAK) ölçütleri kapsamında süreçlerini izlemek ve değerlendirmek amacıyla Meslek Yüksek Okulumuz tarafından hazırlanmıştır.

Günümüzde sağlık hizmetlerinin etkili biçimde sunulması, farklı alanlarda eğitim görmüş sağlık profesyonellerinin, ekip halinde ortak amaç doğrultusunda çalışmasıyla mümkündür. Bu durum sağlık bilimleri alanında eğitim yürüten farklı programlara duyulan ihtiyacı da beraberinde getirmiştir. Bu ihtiyaç doğrultusunda Erzincan Binali Yıldırım Üniversitesi Sağlık Hizmetleri Meslek Yüksekokulu, yüksek öğretimde kalite güvence ve akreditasyon süreçleriyle birlikte kurumun kalite politikasını ve temel değerlerini dikkate alarak farklı disiplinlerde 21. Yüzyılın yetkinliklerine uygun sağlık profesyonellerini bilim ışığında yetiştirmek amacıyla eğitim faaliyetleri planlamakta ve uygulamakta; öğrencilerine yaşam boyu öğrenmeyi ve toplumsal duyarlılığı benimsetecek ve kurum aidiyet duygusunu hissettirecek bilimsel, kültürel ve sosyal etkinlikler gerçekleştirmektedir.

Birim; kurum kalite politikası ve değerlerine bağlı, gelişim ve değişime açık öğretim elemanı ve idari kadrosu ile öğrenen merkezli eğitim yöntemini, yaşam boyu öğrenmeyi ilke edinerek birim faaliyetlerini en üst düzeyde gerçekleştirip nitelikli sağlık profesyoneli yetiştirmek için çalışmalarını sürdürmektedir.

Birim Hakkında Bilgiler

1. Birim Hakkında Bilgiler

Eđitim đretim faaliyetlerine 2008 yılında ‘‘Çocuk Geliřimi’’ ve ‘‘Tıbbi Dokümantasyon ve Sekreterlik’’ ön lisans programı Yüksekokulumuz, 2021 yılı itibariyle merkez kampüse 15 km uzaklıkta olan Erzincan Binali Yıldırım Üniversitesi Sağlık Meslek Yüksekokulumuzda ‘‘**Tıbbi Hizmetler ve Teknikler Bölümü**’’ altında **Tıbbi Dokümantasyon ve Sekreterlik, İlk ve Programı, Anestezi, Tıbbi Görüntüleme Teknikleri ‘‘Sađlık Bakım Hizmetleri Bölümü**’’ altında **Evde Hasta Bakımı, ‘‘Mülki ve Güvenlik Bölümü**’’ altında **Acil Durum ve Afet Yönetimi, ‘‘Çocuk Bakımı ve Gençlik Hizmetleri Bölümü**’’ altında **Çocuk Geliřim ‘‘Diřçilik Hizmetleri Bölümü**’’ altında **Ađız ve Diř Sađlığı, ‘‘Eczane Hizmetleri Bölümü**’’ altında **Eczane Hizmetleri** programları aktif program; ‘‘**Tıbbi Hizmetler ve Teknikler Bölümü**’’ altında ‘‘**Optisyonelik**’’, ‘‘**Odyometri**’’, ‘‘**Ameliyatyane Hizmetleri**’’, ‘‘**Te Rahabilasyon Bölümü**’’ altında ‘‘**Fizyoterapi**’’, ‘‘**Diřçilik Hizmetleri Bölümü**’’ altında ‘‘**Diř Protez Teknolojisi**’’, ‘‘**Mülkiyet Kor Güvenlik Bölümü**’’ altında ‘‘**İř Sađlığı ve Güvenliđi**’’ programları olmak üzere 6 pasif program, toplamda 15 program ile eđitim faaliyetlerine devam etmektedir.

Sađlık Hizmetleri Meslek Yüksekokulu olarak eđitim ve đretime bařladığımız günden bu yana misyonumuz geređi her kadromuzla hem de verdiğimiz eđitim-đretim ve mezun ettiğimiz ara elemanlarla yerel ve ulusal düzeyde etkinlik sađ öncelikli hedefimiz olmuřtur. đretim elemanlarımızın akademik ve mesleki etkinlikleri bu misyon dođrultusunda gerçekleştirilmekte olup idari ve akademik çalışmalarımızda kurumsallařma, yönetimde řeffaflařma, kurumsal kimliđ konularına ayrıca özen gösterilmekte, çalıřma disiplini ve sorumluluđundan, dayanıřmadan ödün verilmemektedir. Bu eđitim ve đretim sürecini yürüten tüm akademik / idari personelimize ve paydařlarımıza katkılarından dolayı teřekkür

Üniversitemizin temel misyon ve vizyonu çerçevesinde Yüksekokulumuzun

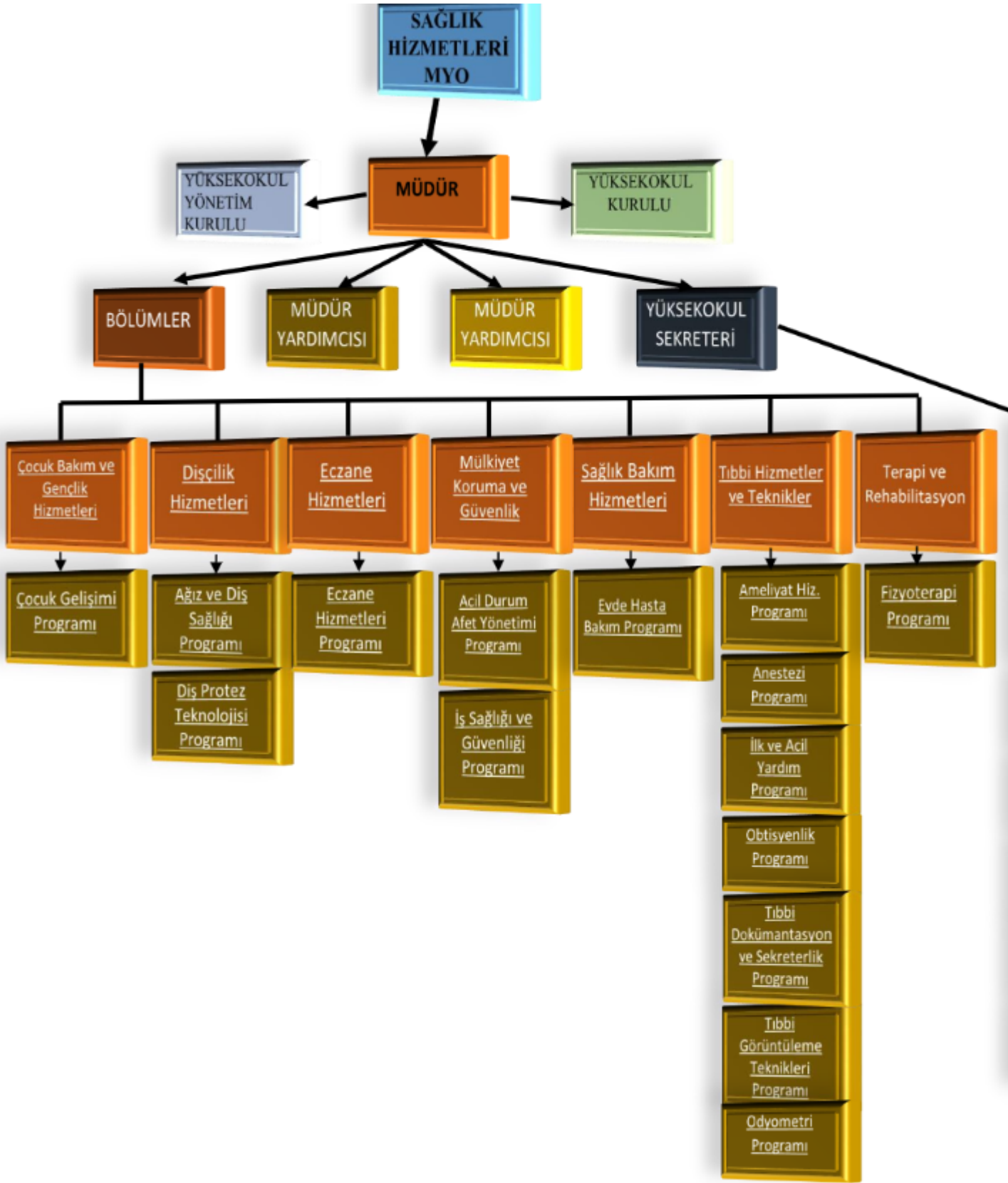
Misyonu;

Evrensel nitelikte bilgi ve teknoloji üreten, arařtırmacı, katılımcı, paylařımcı, özgün ve estetik deđerlere sahip çağdař bir đretim bilimsel kültürü oluřturmak ve mesleki açıdan yetkin, Atatürk İlke ve İnkılaplarına bađlı, toplum sađlığınıduyarlı ve topl deđerlere saygılı bireyler yetiřtirmektedir.

Vizyonu:

Eđitim, đretim ve arařtırma kalitesi ile Türkiye ve Dünyada tercih edilen, Takım çalıřmasını teřvik eden, katılımcı ve yönetim sađ, đlimiz ve bölgemiz bařta olmak üzere Ülkemiz sorunlarını çözmeye yönelik çalıřmalar yapan, Üniversite/sanayi/toplum iřbirliđini sađlamada öncü, Ait olmaktan gurur duyulan, Evrensel deđerlere saygılı, Toplam yönetimi ilkelerini benimsemiř, Sürekli geliřen bir Yüksekokul olmaktadır.

Organizasyon řeması:



Amaç ve Hedefler:

Üniversite stratejik planı kapsamında izlenen performans göstergeleri 6 aylık izlem periyotlarında bölüm bazında oluşturulan raporlar birim yönetimine sunulmaktadır.

AMAÇ

HEDEF

H1. Üniversitenin benimsediği kültür ve değerleri tüm çalışanlar

A1 Kurumsallaşmayı Sağlayarak Şeffaf ve Sürdürülebilir Bir Kurum Kültürü Oluşturmak

öğrencilere aktaran faaliyetlerde bulunulmak

H2. Kurumsal Yönetim Süreçlerinde Katılımcılığın, Şeffaflığın, Hesap Verilebilirliğin Geliştirilmesi ve Sürdürülebilmesi

H3. Çalışanların Memnuniyetinin Artırılması ve Personelin niteliklerinin iyileştirilmesi

A2 Eğitim-Öğretimin Kalitesini Artırmak

H1. Üniversitenin Tercih Edilebilirliğinin Artırılması

H2. Öğrencilerin Memnuniyetinin Artırılması

H3. Eğitim ve Öğretimin Yenilikçi ve Yaratıcı Yaklaşımlarla Güçlendirilerek Bilgi Odaklıdan Beceri Odaklı Bir Kimliğe Dönüştürülmesi

H4. Eğitim-Öğretim Kadrosunun Sürdürülebilir Gelişiminin Sağlanması ve Öğretim Becerilerinin İyileştirilmesi

A.3 Toplumsal Sorumluluğa Sahip Bir Kurum Oluşturmak

H1. Üniversitenin Şehir ve Toplumsal Gelişimine Katkıda Bulunması

H1. Araştırma Kapasitesini Geliştirmek ve Bilimsel Verimliliği Artırmak.

H2. Bölüm ile İlgili Sektörler Arasında İş Birliğinin Artırılması.

A.4 Bilimsel araştırma sayısını ve niteliğini arttırmak

H3. Bölüm Alt Yapı Olanaklarının Geliştirilmesi

A. LİDERLİK, YÖNETİŞİM VE KALİTE

A.1. Liderlik ve Kalite

A.1.1. Yönetişim modeli ve idari yapı

Mevcut yönetim modeline göre, birimimiz bölümlerimiz, programlarımız ve birimimiz akademik ve idari personelleri ile çeşitli iletişim kanalları kullanarak (Ebys, elektronik haberleşme grupları, yönetim ve bölüm kurulu toplantıları) sürekli iletişim halindedir.

Kanıt Adı	Kanıt Açıklama	Kanıt Linki
EBYS		https://vys.ebyu.edu.tr/Kanitlar/44/7db7dcef-a18b-42d6-a254-f50dcd6dc880.pdf
ORGANİZASYON ŞEMASI		https://vys.ebyu.edu.tr/Kanitlar/44/5e693e6d-a549-488f-9f62-3260a604f208.pdf
Anabilim-Dali-Kalite-Komisyonlari		https://vys.ebyu.edu.tr/Kanitlar/44/bd954db7-7cee-40bb-a626-ca2d2da7533a.pdf
Bolum-Kalite-		https://vys.ebyu.edu.tr/Kanitlar/44/b968063b-f8b3-4b1a-b5ff-

Kanıt Adı**Kanıt Açıklama****Kanıt Linki**

Komisyonları

7a991de38753.pdf

Birim-Kalite-Komisyonu

<https://vys.ebyu.edu.tr/Kanitlar/44/00f06e53-5cc2-4032-a9f9-0a1c5656be0d.pdf>**A.1.2. Liderlik**

Bölüm başkanları ve bölüm öğretim elemanları, bölümün tüm yönleri ile kalite standartlarının uygulanması ve artırılması için iş birliği içinde gerekli çalışmaları yapmaktadır.

2023 yılı KAP değerlendirmeleri kapsamında birim içerisinde ve üniversite bünyesinde gerçekleştirilen bütün eğitimlere bölüm kalite komisyonları tarafından katılım sağlanmıştır.

Bölümlerde gerçekleştirilen tüm faaliyetler PUKÖ döngüsü kapsamında izlenmekte ve gerektiğinde iyileştirme çalışmaları yapılmaktadır.

Bölüm ve programlarda ki bütün akademik personellerin görev tanımları mevcuttur.

Bölüm başkanları ve bölüm öğretim elemanları, bölümün tüm yönleri ile kalite standartlarının uygulanması ve artırılması için iş birliği ve çalışmaları yapmaktadır.

A.1.3. Kurumsal dönüşüm kapasitesi

Bölümlerde yürütülen eğitim-öğretim faaliyetleri ile sağlanan dönütler doğrultusunda, gerekli görülen iyileştirme-düzenlemeler yapılmaktadır.

A.1.4. İç kalite güvencesi mekanizmaları

Birimde ve bölümlerde anket sonuçları değerlendirme ve kalite eğitimi gerçekleştirilmiştir. Birim ders değerlendirme raporları bölüm kalite komisyonları tarafından değerlendirilmiş, iyileştirme çalışmaları planlanmış ve birim yönetimine sunulmuştur. Ders değerlendirme rapor sonuçları akademik kurul toplantısında değerlendirilmiş ve iç paydaşlarla dönem içerisinde gerçekleştirilmesi gereken çalışmalarla ilgili yönetim kapsamında bilgi alışverişinde bulunulmuştur.

A.1.5. Kamuoyunu bilgilendirme ve hesap verebilirlik

Birimimizin resmi web sitesinde (<https://shmyo.ebyu.edu.tr/>) tüm personel ve öğrencilere yönelik haber ve duyurular paylaşılmaktadır.

Kanıt Adı**Kanıt Açıklama****Kanıt Linki**

A.1.5. Kamuoyunu Bilgilendirme ve Hesap Verebilirlik

<https://vys.ebyu.edu.tr/Kanitlar/44/62e09e47-d67a-48a4-982d-dff00e4da380.pdf>**A.2. Misyon ve Stratejik Amaçlar**

A.2.1. Misyon, vizyon ve politikalar

Birimimizin misyonu, temel kavramları bilen, özgüveni olan, ekip çalışmasına yatkın, sosyal, gerektiğinde inisiyatif kullanabilen, sürekli araştıran ve öğrenen, teknolojiyi takip eden ve bunları özümseyip adapte olabilen, Atatürk İlke ve İnkılaplarına bağlı, Milli konularda hassas ara elemanlar yetiştirmektir.

Birimimizin vizyonu, alanında çağın gerektirdiği nitelikte eğitim veren ulusal ve uluslararası düzeyde aranılan değişim ve yeniliğe açık mensubu olmaktan gurur duyulan öncü bir meslek yüksekokulu olmaktır.

Kanıt Adı	Kanıt Açıklama	Kanıt Linki
A.2.1. Misyon, vizyon ve politikalar		https://vys.ebyu.edu.tr/Kanitlar/44/1fb6680a-36cf-473d-9dbf-1c168758930c.pdf

A.2.2. Stratejik amaç ve hedefler

Birimimizin misyonu ve vizyonu doğrultusunda bölüm ve programlarımız tarafından gerekli çalışmalar yürütülmektedir. Üniversite stratejik planı kapsamında izlenen performans göstergeleri 6 aylık izlem periyotlarında bölüm bazında oluşturulmakta ve birim yönetimine sunulmaktadır.

Kanıt Adı	Kanıt Açıklama	Kanıt Linki
Hedef ve Amaçlar		https://vys.ebyu.edu.tr/Kanitlar/44/dcdf32ec-dc9e-455b-b723-c7d9b0fbbbe7.pdf

A.2.3. Performans yönetimi

Bölümlerimizde; belirlenen hedef ve amaçlar doğrultusunda tüm eğitim-öğretim faaliyetleri, geri dönütler ve paydaşların ortak görüşleri dikkate alınarak, yürütülmektedir.

A.3. Yönetim Sistemleri

A.3.1. Bilgi yönetim sistemi

A.3.1. Bilgi Yönetim Sistemi

Birimimizde üniversitenin OBS sistemi kullanılmaktadır. Finansal kaynaklar üniversite yönetimi tarafından belirlenen süreçlere uygun olarak takip edilmekte ve yönetilmektedir. Bölümlerimizde çalışanların görev ve sorumlukları tanımlanmıştır. Süreç yönetiminde iç ve dış paydaşların görüşleri dikkate alınmaktadır.

Bilgi yönetim sistemi olarak OBS platformu üzerinden, tüm eğitim-öğretim faaliyetlerine yönelik işlemler (ders bilgileri, kayıtlı öğrenciler, danışmanlık işlemleri, mezuniyet işlemleri ile akademik ve idari işlemler) yapılmaktadır.

Kanıt Adı	Kanıt Açıklama	Kanıt Linki
A.3.1. Bilgi Yönetim		https://vys.ebyu.edu.tr/Kanitlar/44/8f40b235-2b9a-44d8-a4cc-

Kanıt Adı**Kanıt Açıklama****Kanıt Linki**

Sistemi-OBS

79b807c4e316.pdf

A.3.2. İnsan kaynakları yönetimi

Birimimizde insan kaynakları yönetimi, Öğretim Üyeliği Kadrolarına Atanma Ve Yükseltme Uygulama Esaslarına göre şeffaf olarak gerçekleştirilmektedir.

Kanıt Adı**Kanıt Açıklama****Kanıt Linki**

Atama-kriterleri-2021-Yeni.pdf

<https://vys.ebyu.edu.tr/Kanitlar/44/10bfd97f-93ae-4e74-85d5-6bd585ee28dc.pdf>**A.3.3. Finansal yönetim**

Finansal kaynaklar üniversite yönetimi tarafından belirlenen süreçlere uygun olarak takip edilmekte ve yönetilmektedir.

A.3.4. Süreç yönetimi

Süreç yönetiminde iç ve dış paydaşların görüşleri dikkate alınmaktadır.

A.4. Paydaş Katılımı**A.4.1 İç ve dış paydaş katılımı**

Bölümlerimizde derslerin değerlendirilmesi için her dönem sonunda ders değerlendirme anketleri uygulanmaktadır. Dersi veren öğretim elemanı tarafından, değerlendirme sonuçları değerlendirilmekte ve gerekli hallerde iyileşme çalışmaları yapılmaktadır.

Üniversite tarafından yapılan genel memnuniyet anket sonuçları birime/bölüme iletilmektedir. Sonuçlar birim/bölüm tarafından değerlendirilmekte ve gerekli hallerde birim/bölüm danışma kurulları (Kanıt 10) tarafından iyileştirme çalışmaları yapılmaktadır.

Program güncellemeleri, ders içerikleri, ders uygulamaları süreçlerine iç ve dış paydaş görüşleri yansıtılmaktadır.

Kanıt Adı**Kanıt Açıklama****Kanıt Linki**

Danışma Kurulları

<https://vys.ebyu.edu.tr/Kanitlar/44/dbed5916-517b-46a0-bdab-aace91b2ae61.pdf>**A.4.2. Öğrenci geri bildirimleri**

Üniversite tarafından yapılan genel memnuniyet anket sonuçları ve öğrenci dönütleri danışma

kurulları tarafından değerlendirilmektedir.

A.4.3. Mezun ilişkileri yönetimi

Danışma kurulunda yer alan mezun öğrenci ve iletişime geçilen diğer mezun öğrencilerle, istihdam olanakları hakkında bilgi alış-verişi sağlanmaktadır. Ayrıca bölümlerimize yönelik Sağlık Bakanlığınca ilan edilen kadro ilanları takip edilmekte ve mümkün olduğunca mezun ve yakın zamanda mezun olabilecek durumdaki öğrencilerle paylaşılmaktadır.

A.5. Uluslararasılaşma

A.5.1. Uluslararasılaşma süreçlerinin yönetimi

Yükseköğretim Kurulu Başkanlığının ve Üniversitemizin uluslararasılaşma politikaları dikkate alınarak bu kapsamda düzenlemeler ve iyileştirmeler yapılmaktadır.

Üniversitemizin uluslararasılaşma politikası dikkate alınarak, birimiz ve bölümlerimizde akademik alanda dünyadaki sınırları ortadan kaldıran, erişilebilirliği, evrensel kapsayıcılığı ve sürdürülebilirliği hedefleyen ve etik değerleri gözetten bir yaklaşımla bu süreç yönetilmektedir. Üniversitemiz akademik ve idari personeli uluslararasılaşma süreçleri ile ilgili bilgilere üniversite WEB sitelerinden ve iç iletişim kanalları (Uluslararası İlişkiler Koordinatörlüğü gibi) ile ulaşabilmektedir.

Kanıt Adı

Kanıt Açıklama

Kanıt Linki

A.5.1. Uluslararasılaşma süreçlerinin yönetimi

<https://vys.ebyu.edu.tr/Kanitlar/44/a4e3d693-7ae1-4f3f-b69b-7f56bebf9f3.pdf>

A.5.2. Uluslararasılaşma kaynakları

Uluslararası değişim programlarıyla yurtdışına giden veya üniversitemize gelen öğrenci ve öğretim elemanlarının masrafları karşılanmaktadır.

A.5.3. Uluslararasılaşma performansı

Üniversitemiz iş birliği protokolleri Uluslararası İlişkiler Koordinatörlüğü WEB sitesinde duyurulması sistematik hale getirilmiştir.

B.EĞİTİM VE ÖĞRETİM

B.1. Program Tasarımı, Değerlendirmesi ve Güncellenmesi

B.1.1 Programların tasarımı ve onayı

“Program Amaçları”, “Program Yeterlilikleri”, “Program Bilgi Paketi”, “Ders Planı (Müfredat)” ve “Ders Bilgi Paketleri” en son 2021 yılında paydaş geri bildirimleri ve YÖK’ün belirlediği zorunlu derslerin eklenmesi ile güncellenmiştir. İhtiyaç halinde program güncelleme formatına ve takvimine uygun bir şekilde güncellemeler yapılmaktadır. Planlanan güncelleme tarihi 2025’tir. .Bölüm ve programlarımızda; belirlenen hedef ve amaçlar doğrultusunda hazırlanmış olan ders müfredatları (Kanıt 5) kullanılmakta olup, gerek duyulduğunda iyileştirme ve düzenlemeler yapılacaktır.

Programlarımızın tasarımı; ülkemizin eğitim hedefleri, YÖK’ün Yüksek Öğretim Politikası, Üniversitenin Misyonu, Vizyonu, Eğitim Politikası ve Başarı Bölgesi Tercihi çerçevesinde, Kalite Güvence Sistemi Uygulama Rehberi'nin "3.1. Programların Tasarımı, Onayı, Amaçları, İzlenmesi ve Güncellenmesi" başlığında tanımlanan kalite standartlarında yürütülmektedir. Programlar çağın gerektirdiği güncel veriler ve öğrenci ihtiyaçları doğrultusunda tasarlanarak, ilgili kurullarda onaylanmıştır.

Kanıt Adı	Kanıt Açıklama	Kanıt Linki
B.1.1-MÜFREDAT-2021-TÜM PROGRAMLAR		https://vys.ebyu.edu.tr/Kanitlar/44/f7d32226-ef10-4851-96c7-5dd27b2e0fa6.pdf

B.1.2. Programın ders dağılım dengesi

Ders dağılımında öğretim elemanlarının uzmanlık alanları ve iş yükleri gözetilmekte ve ders dağılımı katılımcı bir şekilde belirlenmektedir. Öğretim programı (müfredat) yapısı zorunlu-seçmeli ders, alan-alan dışı ders dengesini gözetmekte, kültürel derinlik ve farklı disiplinleri tanıma imkânı vermektedir. Ders sayısı ve haftalık ders saati öğrencinin akademik olmayan etkinliklere de zaman ayırabileceği şekilde düzenlenmiştir. Tüm programların ders programları kurumsal internet sayfasında ilan edilmiştir. Ders programlarında derslerin haftalık yerleşimi ile programlarda hangi öğretim elemanlarının dersi yürüttüğü bilgileri bulunmaktadır. Ders dağılımları her eğitim-öğretim yarıyılı başında bölüm kurul kararı ile belirlenmektedir.

Kanıt Adı	Kanıt Açıklama	Kanıt Linki
B.1.2-2023-2024-BAHAR-DERS-DAĞILIMI		https://vys.ebyu.edu.tr/Kanitlar/44/3d2d0e40-812e-41ae-bf9e-add3424fcb63.docx

B.1.3. Ders kazanımlarının program çıktılarıyla uyumu

Programların çıktıları ve ders kazanımları hazırlanmış, bunlar arasındaki ilişkiler belirtilmiş ve kurumsal internet sayfasında ilan edilmiştir.

Kanıt Adı	Kanıt Açıklama	Kanıt Linki
B.1.3 Ders kazanımlarının program çıktılarıyla uyumu		https://vys.ebyu.edu.tr/Kanitlar/44/199f9985-cbdf-4fa7-9d0e-533f2fbf4593.docx

B.1.4. Öğrenci iş yüküne dayalı ders tasarımı

Derslerin AKTS değerleri program tasarımı esnasında öğretim elemanları tarafından

öğrencilerin her bir öğrenme etkinliği için ortalama ne kadar süre harcayacağı dikkate alınarak müfredata yerleştirilmek üzere ilgili kurullara sunulmaktadır. Müfredat belirlendikten sonra her yarıyıl öncesi ilgili dersin öğretim elemanı belirtilen AKTS'nin hangi öğrenme uygulamaları ile sağlanacağını internet sayfası üzerinden ilan edilmiştir.

Kanıt Adı	Kanıt Açıklama	Kanıt Linki
B.1.4 Öğrenci iş yüküne dayalı AKTS hesaplama		https://vys.ebyu.edu.tr/Kanitlar/44/868abe61-cfe1-4059-a999-490d1aacce2e.docx

B.1.5. Programların izlenmesi ve güncellenmesi

B.1.5. Programların izlenmesi ve güncellenmesi

Program güncellemeleri, güncelleme takvimi doğrultusunda yapılmaktadır. Programlar güncellenirken belirli periyotlarla bölüm/program başkanlıkları tarafından yeni mezun program değerlendirme anketi, mezun program değerlendirme anketi, öğrenci program değerlendirme anketi, öğretim elemanı program değerlendirme anketi ve dış paydaş program değerlendirme anketi yapılmakta ve değerlendirilmektedir. Güncel yükseköğretim politikaları, ülkenin ve üniversitenin stratejik amaç ve hedefleri, iç ve dış paydaş görüşleri dikkate alınmaktadır.

Bölüm değerlendirme raporları aracılığıyla programların izlenmesi ve gerekli hallerde iyileştirme çalışmalarının yapılması sağlanmaktadır.

Kanıt Adı	Kanıt Açıklama	Kanıt Linki
B.1.5. Programların izlenmesi ve güncellenmesi		https://vys.ebyu.edu.tr/Kanitlar/44/97a99017-db5e-481b-bc96-1d74ce958e9c.pdf

B.1.6. Eğitim ve öğretim süreçlerinin yönetimi

Bu süreçler Yükseköğretim Kurulu Başkanlığı ve Erzincan Binali Yıldırım Üniversitesi Ön Lisans, Lisans Eğitim-Öğretim ve Sınav Yönetmeliği çerçevesinde yönetilmektedir.

B.2. Programların Yürütülmesi (Öğrenci Merkezli Öğrenme, Öğretme ve Değerlendirme)

B.2.1. Öğretim yöntem ve teknikleri

Bölümlerimizde eğitim türünün doğasına uygun olarak öğrenci merkezli, yetkinlik temelli, süreç ve performans odaklı, disiplinler arası, bütüncü, vaka/uygulama temelinde öğrenmeyi önceleyen yaklaşımlara yer verilmektedir. Öğretim süreçleri hakkındaki tüm bilgiler bölüm ders bilgi paketleri içerisinde yer almaktadır. Bölümlerde öğretim elemanı tarafından yarıyılın ilk dersinde dersin amacı, kazandıracağı bilgi-beceriler, dersin içeriği, değerlendirme sistemi gibi gerekli tüm bilgiler öğrencilere anlatılmakta ve bu husustaki öğrenci memnuniyet düzeyi izlenmektedir.

Öğretim elemanı ders değerlendirme ve bölüm ders değerlendirme raporları aracılığıyla

dönem içerisinde uygulanmış olan öğretim yöntem ve teknikleri raporlaştırılmaktadır. Bölüm akademik kurulunda sonuçlar değerlendirilmekte ve gerektiğinde iyileştirme çalışmaları gerçekleştirilmektedir (1.Kanıt B.2.1). Ders değerlendirme sonuçlarına göre dersin öğretim elemanı tarafından kaynak güncellemeleri, ders içeriğine yeni konularının eklenmesi, ders anlatım tekniklerinde iyileştirilmeler yapılmaktadır.

Kanıt Adı	Kanıt Açıklama	Kanıt Linki
B.2.1-Ders izlencesi örneği		https://vys.ebyu.edu.tr/Kanitlar/44/7a106aa8-5fa8-4fc2-9fcf-2efef0e8b91f.docx

B.2.2. Ölçme ve değerlendirme

Ölçme ve değerlendirmede, program ve dersin ihtiyaçlarına göre çoktan seçmeli, açık uçlu, kısa cevaplı sınavlar gibi geleneksel değerlendirme yöntemleri ile birlikte ödev verme, proje hazırlama, forum tartışma, kısa sınav yapma gibi alternatif değerlendirme yöntemleri de kullanılmaktadır.

Dezavantajlı öğrencilerin ölçme ve uygulamalarında adilliği sağlayabilmek üzere; ölçme ve değerlendirme uygulamaları ders değerlendirme raporları aracılığıyla izlenmekte ve sorunlar ve ihtiyaçlar tespit edilerek gerektiğinde iyileştirme çalışmaları yürütülmektedir.

Kanıt Adı	Kanıt Açıklama	Kanıt Linki
B.2.2-Ders Değerlendirme		https://vys.ebyu.edu.tr/Kanitlar/44/191cca1d-319b-4d85-bc8a-3b2b98daaff2.pdf

B.2.3. Öğrenci kabulü, önceki öğrenmenin tanınması ve kredilendirilmesi

Üniversiteye kabul edilen öğrencilerin önceki öğrenmelerinin tanınması ve öğrenci iş yükü temelli kredilerin kullanılması EBYÜ Ön lisans, Lisans Eğitim-Öğretim ve Sınav Yönetmeliğinin 19. maddesinde belirtilen şekilde gerçekleştirilmektedir. Bu kapsamda önceki öğrenmelerin tanınmasına yönelik işlemler bölümde oluşturulan ilgili komisyon tarafından Muafiyet ve İntibak İşlemleri Uygulama Esas'larına göre yürütülmektedir. Yeni başlayan öğrencilerin üniversiteye uyumunun sağlanması için, oryantasyon sunusu kullanılarak eğitim yapılmaktadır. Yeni başlayan tüm öğrencilere oryantasyon eğitimi verilmiştir.

Kanıt Adı	Kanıt Açıklama	Kanıt Linki
B.2.3 2022-2023 EĞİTİM ÖĞRETİM YILI ORYANTASYON EĞİTİMİ		https://vys.ebyu.edu.tr/Kanitlar/44/a65d7b36-ae8c-477f-a6b2-f22e51d8f8fa.pdf

B.2.4. Yeterliliklerin sertifikalandırılması ve diploma

Müfredattaki toplam 120 AKTS'lik ders, uygulama ve benzeri çalışmaların tamamını başarıyla tamamlamak ve 4.00 üzerinden en az 2.00 genel not ortalamasına sahip olan öğrenciler mezun edilmekte ve diplomaları hazırlanmaktadır.

Kanıt Adı**Kanıt Açıklama****Kanıt Linki**

B.2.4-İntibak-
Örneği

<https://vys.ebyu.edu.tr/Kanitlar/44/401c9100-b82f-4a50-95d3-35da948e5178.pdf>

B.3. Öğrenme Kaynakları ve Akademik Destek Hizmetleri**B.3.1. Öğrenme ortam ve kaynakları**

Birimimizde yeterli donanıma sahip ve yeterli büyüklükte sınıf ortamı bulunmaktadır. Öğrenciler ihtiyaç halinde merkez kütüphaneden yararlanabilmektedir. Öğrencilerden ders değerlendirme anketleri aracılığıyla akademik ortam ve kaynak yeterliliği ile ilgili görüşleri alınmakta ve gerekli hallerde iyileştirme çalışmaları yapılmaktadır.

B.3.2. Akademik destek hizmetleri

Birimimizde öğrencilerin akademik ve kariyer gelişimini izlemek için, Önlisans ve Lisans Öğrenci Danışmanlık Uygulama Esasları doğrultusunda danışmanlık hizmetleri verilmektedir.

Öğrencilerimiz, ihtiyaç duyulduğunda psikolojik destek sağlamak, duygusal, sosyal ve bilişsel açıdan ortaya çıkabilecek sorunlara yönelik önleyici, destekleyici ve yönlendirici çalışmalar yapmasının sağlanması amacıyla Rehberlik ve Psikolojik Danışmanlık Uygulama ve Araştırma Merkezi (ERDAM) merkezine yönlendirilmektedir.

B.3.3. Tesis ve altyapılar

Dersliklerimizde yeterli sayıda bilgisayar ve projeksiyon cihazı bulunmaktadır. Öğrencilerin kesintisiz şekilde akademik kaynaklara ulaşmalarını sağlamak için Kütüphane ve Dokümantasyon Daire Başkanlığı tarafından çeşitli faaliyetler sürdürülmektedir. Bu kapsamda, öğrenciler kütüphanedeki basılı kitap ve çalışma ortamına hafta içi her gün 08:00-22:00 saatleri arasında erişebilmektedir.

B.3.4 Dezavantajlı gruplar

Birimimizde 2 tane Yabancı Uyruklu/Dezavantajlı öğrenci bulunmaktadır. Dönem başında dezavantajlı öğrenciler Engelli öğrenci birimine bildirilmekte ve ihtiyaçlarına yönelik düzenlemeler gerçekleştirilmektedir.

B.3.5 Sosyal, kültürel, sportif faaliyetler

Öğrencilerimiz üniversitenin kulüp faaliyetlerine aktif olarak katılmaktadır. Sosyal, kültürel ve sportif faaliyetlere nasıl erişebilecekleri öğrencilere dönem başında oryantasyon eğitiminde anlatılmaktadır. Yıl içerisinde gerçekleştirilen faaliyetler öğrenci gruplarında duyurulmaktadır.

B.4.

Öğretim Kadrosu

B.4.1. Atama, yükseltme ve görevlendirme kriterleri

Her yarıyılıda hangi derslerin açılacağı ve bu derslerin kimler tarafından yürütüleceği ilgili yarıyıl ders kayıtlarından iki ay öncesine kadar öğretim elemanlarının uzmanlık alanlarına göre bölümlerimiz tarafından belirlenmekte ve onaylanmak üzere birim kuruluna sunulmaktadır. Onaylanan ders programları öğrenciler ile paylaşılmaktadır. Programların yürütülmesi için yeterli sayıda veya nitelikte öğretim elemanının olmadığı durumlarda, diğer birim veya kurumlardan öğretim elemanı görevlendirilmektedir.

Bölüm öğretim elemanları, "Öğretim Üyeliği Kadrolarına Atanma Ve Yükseltme Uygulama Esasları doğrultusunda" görev yapmaktadırlar.

Kanıt Adı

Kanıt Açıklama

Kanıt Linki

B.4.1-Atama-kriterleri-2021-Yeni.pdf

<https://vys.ebyu.edu.tr/Kanitlar/44/9ecfe1cb-7e47-4bac-84a7-c563a462aadf.pdf>

B.4.2. Öğretim yetkinlikleri ve gelişimi

Bölüm öğretim elemanları, faaliyet alanlarına göre, lisanüstü eğitimlerinin yanısıra bilimsel çalışmalar (yayın, bildiri, konferans v.b) yapmaktadırlar. Bölümde bulunan öğretim elemanları eğitimcilerin eğitimi sertifikasına sahiptir.

B.4.3. Eğitim faaliyetlerine yönelik teşvik ve ödüllendirme

Öğretim elemanlarının teşvik ve ödüllendirmesine yönelik planlamalar yapılması hedeflenmektedir.

C.ARAŞTIRMA VE GELİŞTİRME

C.1. Araştırma Süreçlerinin Yönetimi ve Araştırma Kaynakları

C.1.1. Araştırma süreçlerinin yönetimi

Araştırma faaliyetleri bölümleriz kadrosunda ki öğretim elemanları tarafından gerçekleştirilmektedir. Araştırma süreçlerinin yönetiminde üniversitemiz bünyesinde ki Bilimsel Araştırmalar Proje Koordinatörlüğü aktif rol oynamaktadır. Her yıl gerçekleştirilen araştırmalar ve çalışmalar birim/bölüm kurulları tarafından değerlendirilmekte ve üst kurula sunulmaktadır.

Kanıt Adı

Kanıt Açıklama

Kanıt Linki

C.1.1. Araştırma süreçlerinin yönetimi

<https://vys.ebyu.edu.tr/Kanitlar/44/f6e08f40-4e41-4061-96e3-df252504413b.pdf>

C.1.2. İç ve dış kaynaklar

Birimin araştırma ve geliştirme faaliyetlerini sürdürebilmek için uygun nitelik ve nicelikte üniversite içi kaynaklar birimler arası denge gözetilerek sağlanmaktadır. Birimimizde araştırma faaliyetleri bölümlerde bulunan öğretim elemanları tarafından yürütülmektedir. İç kaynak olarak Üniversitemizin döner sermayesi ve Bilimsel Araştırma Projeleri (BAP) bütçesine mevzuat çerçevesinde projelere destek verilmektedir. Üniversite dışı araştırma-geliştirme kaynakları ise; TÜBİTAK ile çeşitli Bakanlıklardan ve diğer kamu kurum, kuruluş ve şirketlerden alınan projeler bazındadır.

C.1.3. Doktora programları ve doktora sonrası imkanlar

Bölümümüzde doktora programı ve doktora sonrası imkanlar bulunmamaktadır. Bölümümüz öğretim elemanları doktora eğitimlerini veya doktora sonrası araştırmalarını Üniversitemiz bünyesinde bulunan Enstitülerde veya Farklı Üniversitelerde yapmaktadırlar.

C.2. Araştırma Yetkinliği, İş birlikleri ve Destekler

C.2.1. Araştırma yetkinlikleri ve gelişimi

Bölümümüzde öğretim elemanlarının araştırma yetkinliğinin geliştirilmesine yönelik planlama ve uygulamalar (destekleyici eğitimler, uluslararası fırsatlar, proje iş birliği çalışmaları vb.) yürütülmektedir. Birimimizde yürütülen bilimsel çalışmalar ve araştırma çıktıları ile ilgili ayrıntılı istatistiki bilgilere AVESİS sistemi üzerinden erişilebilir.

Kanıt Adı	Kanıt Açıklama	Kanıt Linki
C.2.1-Araştırmacı Arama _ AVESİS		https://vys.ebyu.edu.tr/Kanitlar/44/46db0374-2219-44b2-8c1b-77a734c85cb4.pdf

C.2.2. Ulusal ve uluslararası ortak programlar ve ortak araştırma birimleri

Birimimiz öğretim elemanları TÜBİTAK kapsamında, ulusal ve uluslararası çalışmalara katılabilirler.

C.3. Araştırma Performansı

C.3.1. Araştırma performansının izlenmesi ve değerlendirilmesi

Üniversitenin araştırma-geliştirme performansı AVESİS Kurumsal Raporlar modülü kullanılarak izlenmektedir. Ayrıca, araştırma bütçe performansını izlemeye ilişkin tanımlı süreçler ve uygulamalar yıllara, birimlere ve alanlara göre BAPSİS otomasyonu üzerinden takip edilmektedir. Bunların yanı sıra, akademik birimlerin araştırma-geliştirme performanslarını izlemek, değerlendirmek ve gerekli iyileştirmelerin yapılmasını sağlamak amacıyla bölümlerin performans hedefleri belirlenmiş ve yılsonunda bölüm kurulunda sonuçlar izlenmekte ve

değerlendirilmektedir.

C.3.2. Öğretim elemanı/araştırmacı performansının değerlendirilmesi

Her yıl Üniversitemiz tarafından talep edilen Öğretim elemanı/araştırmacı performans raporları bölüm başkanlıkları tarafından toplanarak Meslek Yüksekokulumuz Müdürlüğü'ne iletilmektedir. Bu faaliyet raporlarında, araştırma performansını ölçmeye ve değerlendirmeye yönelik bilgiler de toplanmaktadır. Bu raporlar birim düzeyinde birleştirilerek, birim araştırma performans değerleri oluşturulmaktadır. Ölçüm değerlerinin, Üniversitemizin stratejik planında belirtilen araştırma hedefleriyle uyumluluğu değerlendirilmekte ve buna uygun iyileştirici tedbirler alınmaktadır.

D.TOPLUMSAL KATKI

D.1. Toplumsal Katkı Süreçlerinin Yönetimi ve Toplumsal Katkı Kaynakları

D.1.1. Toplumsal katkı süreçlerinin yönetimi

Birimimiz ve bölümlerimizin toplumsal katkı hedeflerine ulaşmasını sağlamak amacıyla toplumsal katkı boyutunda etkinlik, yayın, proje gibi hedefler belirlenmektedir. Bu hedefleri öğrenci kulüpleri, BAP, Tübitak vb araştırma merkezleri kapsamında gerçekleştirmektedir.

Bölüm öğretim elemanları gerçekleştirmeyi planladığı toplumsal katkı faaliyeti ile ilgili bilgileri Planlanan Toplumsal Katkı Faaliyet Bildirim Formu aracılığıyla EBYÜ Toplumsal Katkı Komisyonuna bildirmektedir. EBYÜ Toplumsal Katkı Komisyonu sonuçları ve yeni planları değerlendirmekte ve birime faaliyet önerilerini sunmaktadır. Öneriler doğrultusunda bölüm yeni toplumsal katkı hedefler planını belirlenmekte ve uygulanmaktadır.

D.1.2. Kaynaklar

Bu kısım; Üniversitemiz Merkezi Yönetim Bütçe Kanunu hükümlerine uygun olarak Strateji Geliştirme Daire Başkanlığı tarafından belirlenmektedir.

D.2. Toplumsal Katkı Performansı

D.2.1. Toplumsal katkı performansının izlenmesi ve değerlendirilmesi

Yerel kalkınmanın sağlanması adına Erzincan Valiliği ve Üniversite İşbirliğiyle çalıştay düzenlenmiş, bu çalıştaya birimiz akademik personelleri Çalışma Gruplarında, Çalıştay Düzenleme Kurulu ve Sonuçları takip etme Komisyonunda görev almıştır.

Kanıt Adı

Kanıt Açıklama

Kanıt Linki

D.2.1. Toplumsal katkı

<https://vys.ebyu.edu.tr/Kanitlar/44/46f2634a-31d9-4bc6-a2fe-4cb5e9ef9fcb.pdf>

Kanıt Adı**Kanıt
Açıklama****Kanıt Linki**

performansının izlenmesi ve değerlendirilmesi

SONUÇ VE DEĞERLENDİRME**1. Sonuç**

Birim; kurum kalite politikası ve değerlerine bağlı, gelişim ve değişime açık öğretim elemanı ve idari kadrosu ile öğrenen merkezli eğitim yöntemini, yaşam boyu öğrenmeyi ilke edinerek birim faaliyetlerini en üst düzeyde gerçekleştirip nitelikli sağlık profesyoneli yetiştirmek için çalışmalarını sürdürmektedir.