

# **KURUM İÇ DEĞERLENDİRME RAPORU**

**ERZİNCAN BİNALİ YILDIRIM ÜNİVERSİTESİ**

**2020**

# ÖZET

## 1. Özet

Erzincan Binali Yıldırım Üniversitesi, “*Anadolu’da bir dünya üniversitesi*” olmak özülküsüne ulaşmanın en önemli unsurlarından birinin evrensel, şeffaf, katılımcı ve etkin bir kalite yönetim sistemi oluşturmak, uygulamak ve sürekliliğini sağlamak olduğunun bilinciyle çalışmalarını sürdürmektedir. Kurumun kendini görmesini ve tanınmasını sağlayan Kurum İç Değerlenme Raporu (KİDR), kalite yönetim sisteminin temel dayanağıdır. Bu kapsamda raporun hazırlanmasındaki ana amaçlar:

- Kurumun mevcut durumunun değerlendirilmesi,
- Güçlü ve gelişmeye açık yönlerin tespit edilmesi,
- İç kalite güvencesi sistemi çalışmalarının etkin ve verimli bir şekilde gerçekleştirilmesi,
- Kurumda kalite kültürünün yaygınlaştırılmasının ve içselleştirilmesinin sağlanmasıdır.

Raporda, kalite güvencesi sistemi, eğitim-öğretim, araştırma-geliştirme, toplumsal katkı ve yönetim sistemi başlıkları altında kurumun iç değerlendirmesi yapılmış ve gelecek planları sunulmuştur. Daha önce Strateji Geliştirme Daire Başkanlığı tarafından yürütülen KİDR hazırlama süreci, 28 Aralık 2020 tarihli Senato Kararı ile yürürlüğe giren "Erzincan Binali Yıldırım Üniversitesi Kalite Güvencesi Yönergesi" uyarınca oluşturulan Kalite Koordinatörlüğü birimince üstlenilmiştir.

Kalite yönetim sisteminde paydaş katılımını ve kapsayıcılığını sağlamak amacıyla yeni bir yapılanmaya gidilmiştir. Yeni yapılanma gereği Eğitim-Öğretim, Araştırma-Geliştirme, Toplumsal Katkı, Yönetim Sistemi ve Uluslararasılaşma Komisyonları oluşturulmuştur. Ayrıca mevcut Akreditasyon Komisyonu ile yeni kurulan Ölçme ve Değerlendirme Araştırma ve Uygulama Merkezi de bu yapılanmaya dahil edilmiştir. Rapor hazırlama süreci kalite yönetim sistemindeki tüm paydaşlarla ve ilgili diğer paydaşlarla birlikte yürütülmüştür.

Raporda söylem birliğini ve yazım standardını sağlamak amacıyla, Kalite Koordinatörlüğü ilgili komisyonlardan gelen raporlar doğrultusunda Kurum İç Değerlendirme Raporu'nun yazım sürecini tamamlamıştır. Daha sonra, görüş ve önerilerin alınması amacıyla taslak rapor ilgili komisyon üyelerine iletilmiştir. Geri bildirimler sonrasında rapor Kalite Koordinatörlüğü tarafından nihai hale getirilip önce Kalite Komisyonu'na daha sonra da Senato'ya sunulmuştur. Komisyon ve Senato'nun görüş ve önerilerine göre rapor tekrar revize edilmiştir. Nihai rapor her bir alt ölçüt için Yükseköğretim Kalite Kurulu (YÖKAK) Dereceli Değerlendirme Anahtarı puanlaması ve ilgili kanıtlarla Kalite Güvencesi Yönetim Bilgi Sistemi'ne (KGYBS) yüklenmiştir. Rapor yazım sürecinin sonunda tespit edilen temel bulgular ise şunlardır:

- Paydaş katılımının kapsayıcı ve iş birliği ile etkin ve verimli bir şekilde sağlanmış olması,
- Güçlü ve geliştirmeye açık yönlerin tespit edilmiş olması,
- Katılımcılığın ve iş birliğinin artarak devam etmesi gerektiği,
- Karar alma süreçlerine öğrencilerin aktif bir şekilde katılımının sağlanması gerektiği,
- Bürokratik veri yönetiminden süreç yönetimi yaklaşımına geçiş ihtiyacı,
- Bütünleşik Bilgi Yönetim Sistemi veya kuruma özgün Veri Yönetim Sistemi gerekliliğidir.

# KURUM HAKKINDA BİLGİLER

## 1. İletişim Bilgileri

Prof. Dr. Akın LEVENT

Rektör

E-mail: [rektorluk@erzincan.edu.tr](mailto:rektorluk@erzincan.edu.tr)

Adres: Erzincan Binali Yıldırım Üniversitesi Rektörlüğü, Yalnızbağ Yerleşkesi, 24002 / ERZİNCAN

Telefon: (0446) 226 66 61 | Belgegeçer : (0446) 226 66 65

## 2. Tarihsel Gelişimi

Erzincan Üniversitesi 5467 sayılı Kanun ile 01.03.2006 tarihinde kurulmuştur. 18 Mayıs 2018 tarih ve 30425 sayılı Resmi Gazete’de yayımlanan 7148 sayılı Kanunun 6. maddesi ile Erzincan Üniversitesi’nin ismi "Erzincan Binali Yıldırım Üniversitesi" şeklinde değiştirilmiştir.

Erzincan Binali Yıldırım Üniversitesi'nde 11 fakülte, 3 yüksekokul, 12 meslek yüksek okulu, 3 enstitü, 17 uygulama ve araştırma merkezi ve 15 koordinatörlük yer almakta olup tüm akademik birimler alfabetik sırada aşağıda verilmektedir.

### Fakülteler

- Dış Hekimliği
- Fen Edebiyat
- İktisadi ve İdari Bilimler
- Sağlık Bilimleri
- Eczacılık
- Güzel Sanatlar
- İlahiyat
- Tıp
- Eğitim
- Hukuk
- Mühendislik

### Yüksekokullar

- Ali Cavit Çelebi Sivil Havacılık
- Kemaliye Hacı Ali Akın Uygulamalı Bilimler
- Beden Eğitimi ve Spor
- Yabancı Diller

### Meslek Yüksek Okulları

- Adalet
- Kemaliye Hacı Ali Akın
- Sağlık Hizmetleri
- Çayırılı
- Merkez
- Tercan
- İliç Dursun Yıldırım
- Refahiye
- Turizm ve Otelcilik
- Kemah
- Refahiye Sağlık Hizmetleri
- Üzümlü

## Uygulama ve Araştırma Merkezleri

- Atatürk İlkeleri ve İnkılap Tarihi
- Bilgisayar Bilimleri
- Bilişim Teknolojisi ve Bilişim Hukuku
- Bölgesel Stratejik Araştırmalar
- Çevre, Kent ve Bölgesel Kalkınma
- Deney Hayvanları
- İş Sağlığı ve Güvenliği
- Kadın ve Aile Çalışmaları
- Kariyer Merkezi
- Ölçme ve Değerlendirme
- Rehberlik ve Psikolojik Danışmanlık
- Sürekli Eğitim
- Temel Bilimler
- Teknoloji Transfer Ofisi
- Tıbbi ve Aromatik Bitkiler
- Türkçe ve Yabancı Dil Öğretimi
- Uzaktan Eğitim

## Koordinatörlükler

- Bilimsel Araştırma Projeleri
- Biyo-Çeşitlilik Araş. Geliş. ve Uyg.
- Dijital Dönüşüm Ofisi
- Doğu Anadolu Deprem Araştırma ve Eğitim
- Eğitim Stratejileri Geliştirme
- Engelli Öğrenci Birimi
- Farabi
- Kalite Koordinatörlüğü
- Kurumsal İletişim Koordinatörlüğü
- Meslek Yüksekokulları (MEYOK)
- Mevlana
- Proje Koordinasyon ve Eğitim
- Türk Halk Bilimi Araştırma ve Uygulama
- Uluslararası İlişkiler
- Yukarı Fırat Havzası Araş. ve Uyg.

31 Aralık 2020 itibarıyla toplam öğrenci sayıları aşağıda verilmektedir.

---

Önlisans	9782
Lisans	13060
Yüksek Lisans	1129
Doktora	202
<b>Toplam</b>	<b>24173</b>

---

31 Aralık 2020 itibarıyla akademik ve idari personel bilgileri aşağıda verilmektedir.

Profesör	81
Doçent	99
Doktor Öğretim Üyesi	345
Öğretim Görevlisi	214
Araştırma Görevlisi	324
<b>Akademik personel</b>	<b>1063</b>
<b>İdari personel</b>	<b>348</b>
<b>Daimi işçi</b>	<b>215</b>

### 3. Misyonu, Vizyonu, Değerleri ve Hedefleri

#### Erzincan Binali Yıldırım Üniversitesi'nin Misyonu:

İnsan merkezli bir eğitim anlayışıyla, bilimi ve akıllı esas alarak ülkemizin değerleri ve hedefleri doğrultusunda üstün nitelikli bireyler yetiştirmek; uluslararası ölçekte bilim ve teknoloji üreterek bölgenin ve ülkenin sürdürülebilir kalkınmasına katkıda bulunmak ve toplumun sorunlarını çözmeye yönelik çalışmalar yapmaktır.

#### Erzincan Binali Yıldırım Üniversitesi'nin Vizyonu:

“Anadolu’da bir dünya üniversitesi” olmaktır.

#### Erzincan Binali Yıldırım Üniversitesi'nin Temel Değerleri:

- İnsana saygı
- Evrensellik
- Toplumun sorunlarına duyarlılık
- Çevre bilinci
- Bilimsel özgünlük ve özgürlük
- Şeffaflık
- Adalet ve eşitlik
- Verimlilik
- Mükemmeli aramak
- Katılımcılık

#### Erzincan Binali Yıldırım Üniversitesi'nin Amaç ve Hedefleri:

##### Amaçlar

- (A1) Kurumsallaşmayı Sağlayarak Şeffaf ve Sürdürülebilir Bir Kurum Kültürü Oluşturmak
- (A2) Eğitim-Öğretimin Kalitesini Artırmak
- (A3) Araştırma ve Geliştirme Faaliyetlerinin Sayısını ve Niteliğini Artırmak
- (A4) Üniversitenin Uluslararasılaştırılmasının Geliştirilmesi
- (A5) Toplumsal Sorumluluğa Sahip Bir Kurum Oluşturmak

## Hedefler

- (H1.1) Üniversitenin Benimsediği Kültür ve Değerleri Tüm Çalışanlarına ve Öğrencilere Aktaran Faaliyetlerde Bulunulması
- (H1.2) Kurumsal Yönetim Süreçlerinde Katılımcılığın, Şeffaflığın, Hesap Verilebilirliğin Geliştirilmesi ve Sürdürülebilmesi
- (H1.3) Üniversitede Kalite Kültürünün Yaygınlaştırılması
- (H1.4) Çalışanların Memnuniyetinin Artırılması ve Personelin Niteliklerinin İyileştirilmesi
- (H2.1) Üniversitenin Tercih Edilebilirliğinin Artırılması
- (H2.2) Öğrencilerin Memnuniyetinin Artırılması
- (H2.3) Eğitim ve Öğretimin Yenilikçi ve Yaratıcı Yaklaşımlarla Güçlendirilerek Bilgi Odaklıdan Beceri Odaklı Bir Kimliğe Dönüştürülmesi
- (H2.4) Eğitim-Öğretim Kadrosunun Sürdürülebilir Gelişiminin Sağlanması ve Öğretim Becerilerinin İyileştirilmesi
- (H2.5) Eğitim Ortamları ile Materyallerinin Nicelik ve Niteliğinin Artırılması,
- (H3.1) Üniversitenin Akademik Çalışmalar Açısından Ulusal ve Uluslararası Sıralamasını Yükseltmek
- (H3.2) Bilimsel Araştırmaların Sayısını ve Niteliğini Arttırmak
- (H3.3) Üretilen Bilginin Yaygınlaştırılmasının Sağlanması
- (H4.1) Üniversitenin Uluslararası Boyutta Tanınırlığının Artırılması
- (H4.2) Üniversitenin Uluslararası Hareketliliğinin Artırılması
- (H5.1) Üniversitenin Şehir ve Toplumsal Gelişimine Katkıda Bulunulması
- (H5.2) Toplumun Kalkınmasına Yönelik Bilimsel Çalışmaların Artırılması

## A. KALİTE GÜVENCESİ SİSTEMİ

### 1. Misyon ve Stratejik Amaçlar

#### **Misyon, vizyon, stratejik amaç ve hedefler**

Erzincan Binali Yıldırım Üniversitesi [2020-2024 Stratejik Planı](#), Kamu İdarelerinde Stratejik Planlamaya İlişkin Usul ve Esaslar Hakkında Yönetmelik ve Üniversiteler İçin Stratejik Planlam Rehberi'nde belirtilen hususlar göz önünde bulundurularak, Erzincan Binali Yıldırım Üniversitesi Rektöründen başlayarak her düzeydeki paydaşların katılımı ile hazırlanmıştır. 2020-2024 Dönemi Stratejik Planı Hazırlık çalışmaları Üniversite Rektörü tarafından [1 nolu 2020-2024 Stratejik Plan Hazırlık Çalışmaları Genelgesi](#)'nin yayınlanmasıyla başlatılmıştır.

Çalışmaları üst düzeyde yönlendirmek üzere Erzincan Binali Yıldırım Üniversitesi Rektörünü Başkanlığında, Üniversite Yönetim Kurulu Üyeleri ve Genel Sekreterinin katılımlarıyla [Strateji Geliştirme Kurulu](#) oluşturulmuştur. Stratejik plan hazırlık sürecini yürütmek üzere de [Stratejik Planlama Ekibi](#) oluşturulmuştur. Stratejik Planlama Ekibi tarafından 2020-2024 dönemi [Stratejik Planı Hazırlık Programı](#) oluşturulmuştur.

Hazırlık programında, stratejik plan çalışmalarının etkin bir şekilde yürütülebilmesi için stratejik plan hazırlık sürecindeki aşamalar ihtiyaçlara göre detaylandırılmış ve gerçekleştirilecek faaliyetlerin iş takvimini gösteren zaman çizelgesi hazırlanmıştır. 2020-2024 Dönemi Stratejik Planı hazırlık çalışmaları, bu hazırlık programındaki zaman çizelgesine uygun olarak yürütülmüştür. Stratejik plan

hazırlık süreci, anketler vasıtasıyla gerek iç paydaş ([akademik personel](#), [idari personel](#) ve [öğrenci](#)) gerek [dış paydaşların](#) görüş, öneri ve beklentileri dikkate alınarak geniş katılımlı bir şekilde yürütülmüştür.

Stratejik planlama sürecinin ilk adımı olan durum analizinde Erzincan Binali Yıldırım Üniversitesi'nin geleceğe yönelik amaç, hedef ve stratejiler geliştirebilmesi için geçmişte neleri başardığı, hangi alanlarda hedeflerine ulaşamadığı ve bunun nedenleri, mevcut durumda hangi kaynaklara sahip olduğu, hangi yönlerinin gelişmeye açık olduğu ve Üniversitenin kontrolü dışındaki olumlu ya da olumsuz gelişmeler değerlendirilerek durum analizi çalışmaları yürütülmüştür. Durum analizi kapsamında Erzincan Binali Yıldırım Üniversitesi'nin; kurumsal tarihçesi, uygulanmakta olan stratejik planın değerlendirilmesi, mevzuat analizi, üst politika belgeleri analizi, faaliyet alanları ile ürün ve hizmetlerin belirlenmesi, paydaş analizi, kurum içi analiz, akademik faaliyetler analizi, yükseköğretim sektör analizi, tespit ve ihtiyaçların belirlenmesi ve GZFT (Güçlü Yönler, Zayıf Yönler, Fırsatlar, Tehditler) analizi yapılmıştır.

Geleceğe bakış sürecinde Erzincan Binali Yıldırım Üniversitesi'nin misyon, vizyon ve temel değerleri bildirimleri belirlenmiştir. Geleceğe bakış ile stratejik planın sonraki çalışmalarının bu perspektif temelinde yürütülmesi sağlanmıştır. Erzincan Binali Yıldırım Üniversitesi'nin birçok üniversite ile doğrudan ya da dolaylı rekabet içerisinde olması nedeniyle; konum tercihi, başarı bölgesi tercihi, değer sunumu tercihi ve temel yetkinlik tercihlerinden oluşan Üniversitenin farklılaşma stratejisi belirlenmiştir. Akademik faaliyet analizinde eğitim-öğretim, araştırma, girişimcilik ve toplumsal katkı alanlarına ilişkin olarak her birinde güçlü ve zayıf yönler, sorunlu alanlar ve yapılacak eylemler belirlenmiştir.

Erzincan Binali Yıldırım Üniversitesi'nin sunmuş olduğu hizmetler ve beklentiler ile ilgili paydaşların görüş ve önerilerini belirlemek amacıyla 2020-2024 Stratejik Planı doğrultusunda akademik personel, idari personel, öğrenciler ve dış paydaşlara yönelik olarak anketler düzenlenmektedir. 2020-2021 eğitim ve öğretim yılı sürecinde memnuniyet anketleri düzenlenmiş ve elde edilen bulgular [akademik personel](#), [idari personel](#) ve [öğrenci](#) düzeyinde raporlanmıştır. Ancak, küresel ölçekte devam eden COVID-19 pandemisi nedeniyle dış paydaş anketi yapılamamıştır.

### **Kalite güvencesi; eğitim ve öğretim; araştırma ve geliştirme; toplumsal katkı ve yönetim politikaları**

Erzincan Binali Yıldırım Üniversitesi [Kalite Koordinatörlüğü](#) 28 Aralık 2020 tarihinde kurulmuş ve kalite güvence çalışmaları, ilgili tüm komisyonlar, [Ölçme ve Değerlendirme Uygulama ve Araştırma Merkezi](#) ve [Strateji Geliştirme Daire Başkanlığı](#)'nın eşgüdümü ile yürütülmeye başlanmıştır. Bu bağlamda, Üniversitede kalite kültürünün yaygınlaştırılması ve kalite politikalarının gözden geçirilmesine yönelik olarak Kalite Koordinatörlüğü tarafından ilgili tüm komisyon üyelerinin katılımı ile bir [çalıştay](#) gerçekleştirilmiş ve sürekli iyileştirme kapsamında kalite politikaları üzerinde gerek duyulan iyileştirmeler yapılmıştır.

[Erzincan Binali Yıldırım Üniversitesi'nin Politika ve İlkeleri](#) aşağıda verilmektedir:

#### **Kalite Politikası**

Erzincan Binali Yıldırım Üniversitesi'nin "Anadolu'da bir dünya üniversitesi" olmak özülküsü ülkemizin değerleri ve hedefleri doğrultusunda, eğitim-öğretim, araştırma, topluma hizmet ve yönetim faaliyetlerinde evrensellik, şeffaflık, katılımcılık, adalet ve eşitlik ilkelerine dayalı kalite politikası;

- Eğitim-Öğretimi değişim, gelişim ve çağın gereksinimlerine uygun öğrenci odaklı bir yaklaşımla tasarlayarak evrensel ve ulusal değerleri özümseyen bireyler yetiştiren,
- Ulusal ve uluslararası düzeyde yenilikçilik ve girişimcilik odaklı Ar-Ge çalışmaları yürüten, bölgenin, ülkenin ve dünyanın kalkınmasına katkıda bulunan,
- Üniversite-Sanayi-Kamu-STK vb. dış paydaşlarla iş birliğini destekleyen, sürekli değişen ve

- gelişen koşullara uygun nitelikli çıktılar üretmeyi hedefleyen,
- Toplumun ihtiyaçlarını ve önceliklerini gözeten, etkin ve sürdürülebilir toplumsal katkı faaliyetlerini teşvik edip destekleyen,
- Şeffaflık, katılımcılık ve hesap verebilirlik temelinde bir yönetim anlayışını benimseyen,
- Kurumsal risk yönetimi çalışmalarıyla desteklenen ve engelli bireyleri de dikkate alan sağlıklı, çevreci, güvenli ve sürdürülebilir bir çalışma ve eğitim ortamı sağlayan,
- Uluslararasılaşma bilinç ve kültürünün yaygınlaştırılmasını, evrensel bilgi ve özgün değer üreten akademik iş birliklerini destekleyen,
- Kurumsal iç ve dış değerlendirme ve akreditasyon çalışmalarının desteklenmesini ve yaygınlaştırılmasını hedefleyen,
- İnsan kaynağının bilgi, beceri ve yetkinliklerinin geliştirilmesine yönelik sürekli öğrenmeyi düzenleyen ve destekleyen,
- Kalite Güvence Sistemini ölçülebilme, izlenebilme ve sürekli iyileştirme esaslarına dayalı olarak sürdürülebilir bir şekilde yürüten,
- Tüm paydaşların katılımını, katkısını ve memnuniyetini esas alarak kalite kültürünün yaygınlaştırılmasını sağlayan,

bir kalite yönetim sistemi oluşturmak, uygulamak ve sürekliliğini sağlamaktır.

### **Eğitim-Öğretim Politikası**

“Anadolu’da bir dünya üniversitesi” olmak özülküsü doğrultusunda Erzincan Binali Yıldırım Üniversitesi’nin eğitim-öğretim politikası;

- Ulusal ve evrensel değerleri özümseyen bireyler yetiştirmek amacıyla; katılımcı, şeffaf ve hesap verebilir bir eğitim anlayışı ile yeterlilik temelinde çağın gerekliliklerine uygun, öğrenci odaklı bir eğitim yaklaşımı benimseyen,
- Programlarını Avrupa ve Türkiye Yükseköğretim Yeterlilikler Çerçeveleri kapsamındaki ihtiyaçlar doğrultusunda, çağın gereklerine uygun olarak paydaşlarıyla birlikte sürekli güncelleyen,
- Toplumsal sorumluluklarının farkında, eleştirel düşünebilen, problem çözme ve araştırma becerisi yüksek, güçlü mesleki donanıma sahip, liderlik özellikleri taşıyan öğrenciler yetiştiren,
- Ulusal ve uluslararası akreditasyon ilkelerine göre eğitimde tüm kalite süreçlerini izlemeyi, iyileştirmeyi ve yaygınlaştırmayı teşvik ve koordine eden,
- Uluslararası iş birlikleri ve çok disiplinli programlar ile öğrenme fırsatlarında çeşitlilik sunan,
- Dijital dönüşüm çerçevesinde hayat boyu her yerde öğrenme yaklaşımı ile insan ve öğrenme kaynaklarını ihtiyaçlara göre güncelleyen,

bir üniversite olmaktır.

### **Araştırma-Geliştirme Politikası**

Erzincan Binali Yıldırım Üniversitesi’nin “Anadolu’da bir dünya üniversitesi” olmak özülküsü doğrultusunda, genç ve dinamik bir Üniversite anlayışı ile oluşturulan araştırma-geliştirme politikası;

- Eleştirel ve akılcı düşünebilen, nitelikli ve yenilikçi araştırmalar yapan, bu araştırmaları ile yalnızca bilimsel değil toplumsal bir katkı sağlayan, doğaya duyarlı, kendini kişisel ve mesleki alanda sürekli yenileyen, girişimci ve üretken bireyler yetiştirmeyi,
- Araştırma faaliyetlerinin yürütülmesinde ve yayınlanmasında etik değerleri gözetmeyi, evrensel değerlere, insan hak ve özgürlüklerine saygı göstermeyi,
- Üniversite bünyesinde gerçekleştirilen araştırma faaliyetlerini; gerekli alt yapıyı oluşturup, ulusal ve uluslararası kaynakların temini ve proje yazım desteği sağlamak suretiyle, disiplinler arası ve/veya sanayi iş birlikleri biçiminde desteklemeyi,



- Kaynakları verimli ve etkin bir şekilde kullanarak, teknoloji ve çıktı odaklı, ekonomik katma değere sahip, sanayiye uygulanabilir, yenilikçi bir anlayışa hizmet edecek araştırmaları teşvik etmeyi ve sürdürülebilir kılmayı,
- Bölgenin, ülkenin ve dünyanın kalkınmasına katkıda bulunacak öncelikli alanları belirlemeyi ve desteklemeyi,
- Yalnızca akademik ve bilimsel anlamda değil; sosyal sorumluluk bilinci ile küresel sorunların çözümüne katkı sağlamaya hizmet edecek çalışmalarla sosyal alanda da toplumsal faydaya katkı sunmayı,
- Yenilikçi ve nitelikli araştırma verilerini ortak kullanıma sunarak gerek yurt içi gerekse yurt dışı kurumlarla ve paydaşlarla iş birliği yapmak suretiyle bilim dünyasında ve üniversiteler sıralamasında seçkin bir konuma gelmeyi,
- Üniversite-kamu kurumları iş birliği çerçevesinde “Ortak Araştırma Merkezleri” kurulması suretiyle, kamu tarafından hayata geçirilecek politikalara, alanında uzman akademisyenler tarafından yapılacak ön değerlendirme, öneri ve eleştiriler kapsamında katkı sağlayarak, bunların geliştirilmesinde rol almayı,
- Üniversite ile kamu kurumları/özel sektör iş birliği çerçevesinde sağlanan karşılıklı destekler aracılığıyla Üniversitenin hem ulusal/uluslararası yayın/kaynak teminine imkân sağlamayı hem de var olan potansiyelini dış paydaşlarla paylaşmayı,

sağlamaktır.

### **Toplumsal Katkı Politikası**

Erzincan Binali Yıldırım Üniversitesi, öncelikle Erzincan yerelinde olmak üzere toplumu bilinçlendirmek ve farkındalığı artırmak amacıyla sosyal faaliyetleri bir sorumluluk olarak görmektedir. Bu amaç doğrultusunda Erzincan Binali Yıldırım Üniversitesi toplumsal katkı politikası;

- Yükseköğretim Kanunu’nun 12. maddesinde bahsedilen topluma hizmet sunma ile ilgili konularda yönlendirici ve destekleyici olmak,
- Akademik ve mesleki anlamda sahip olduğu uzman kadrolarının toplumun ihtiyaçlarına yönelik etkinlik ve projelerde görev almasıyla bilimsel, sosyal ve sağlık alanlarında topluma ve bilim dünyasına katkı sunmak,
- Erzincan’ın coğrafi yapısı itibarıyla genel olarak kış, su ve doğa sporları (rafting, trekking, dağcılık, kayak, kampçılık, yamaç paraşütü vb.) açısından uygun özellikleri taşıması nedeniyle sportif etkinliklerin sayısını ve çeşitliliğini artırmak,
- Kamu, Özel Sektör ve Sivil Toplum Kuruluşları vb. dış paydaşlarla yakın ilişkiler içerisinde olmak ve projeler geliştirmek,
- Öğrenci ve mezunları ile kamu ve özel sektör ihtiyaçlarını karşılayarak toplumsal fayda sağlamak,
- Öğrencilerin sadece kendi alanlarında değil, sosyal ve kültürel açıdan da donanımlı olarak yetiştirilmesi suretiyle topluma katkı sağlamak,
- Yaşam boyu öğrenme ilkesi doğrultusunda Erzincan Binali Yıldırım Üniversitesi’ne mensup tüm çalışanların topluma her yönüyle örnek bireyler olması için gerekli ortamı sağlamaktır.

### **Yönetim Sistemi Politikası**

Erzincan Binali Yıldırım Üniversitesi’nin; kalite, çevre, iş sağlığı ve güvenliği ve toplumsal sorumluluk anlayışı çerçevesinde;

- Tüm faaliyetleri kanunlara ve diğer düzenlemelere uygun olarak yürütmek,
- Üniversitenin organizasyon yapısı ile personelin görev, yetki ve sorumlulukların açık bir şekilde belirlendiği bir yönetim sistemi oluşturmak,
- Şeffaflık, katılımcılık ve fırsat eşitliğine önem vererek, çalışanların yetkinliklerini ve

- performansını sürekli geliştirmeyi sağlayacak şekilde insan kaynaklarını yönetmek,
- Başta Üniversitenin öğrencileri olmak üzere tüm iç ve dış paydaşların memnuniyetinde sürekliliği sağlamak,
  - Performans esaslı yönetim anlayışı çerçevesinde görev, yetki ve sorumlulukların uzmanlığı esas alarak bilgili ve yeterli donanıma sahip kişilere verilmesini sağlamak,
  - Tüm yönetici ve çalışanlarının iç kontrol ve kalite güvence sistemi çerçevesinde etik değerlere ve dürüst bir yönetim anlayışına sahip olmalarını sağlamak,
  - Varlıkların kötüye kullanımı ve israfını önlemek, kayıplara karşı korunmasını sağlamak,
  - Stratejik planda belirlenen amaçlara ulaşmak ve rekabet gücünü artırmak için bilişim sistemlerini verimli bir şekilde kullanmak,
  - Oluşturulacak Bilgi Yönetim Sistemi aracılığıyla stratejik ve taktik karar süreçlerine katkı sağlamak, operasyonel süreçleri hızlı ve güvenilir şekilde yürütmek,
  - Tüm faaliyetlerin yürütülmesi sırasında mevcut ve oluşabilecek riskleri yönetmek ve gerekli önlemleri almak,
  - Yönetim sisteminin ve bu sistemi oluşturan amaç, hedef ve programların düzenli gözden geçirilerek etkinliğini değerlendirmek ve sürekli iyileştirme için sürdürülebilirlik ilkesi doğrultusunda gerekli çalışmaları yapmak,

temel politikasıdır.

### **Uluslararasılaşma Politikası**

“Anadolu’da bir dünya üniversitesi” olmak özülküsü ile yola çıkan Üniversitenin uluslararasılaşma politikası sürecinin temel hedefi; Üniversitenin ulusal ve uluslararası çerçevelerde akademik iş birliklerinin geliştirilmesi, yurt dışı yükseköğretim kurumlarıyla üniversiteler arası etkinliklerin gerçekleştirilmesi ve öğrenci-personel değişiminin desteklenmesi ve uluslararası akademik üniversite sıralamalarında saygın bir düzeye erişilmesidir. Bu doğrultuda Üniversitenin uluslararasılaşma politikası,

- Üniversitenin uluslararası boyutta tanınırlığının, uluslararası düzeyde hareketliliğinin ve hareketlilik sayılarının artırılmasını sağlayan,
- Yurt dışı yükseköğretim kurumlarıyla yapılan iş birliği ve yaptığı tanıtım faaliyetlerini artıran,
- Üniversitenin uluslararası değişim programlarından yararlanan akademisyen sayısı, üniversite bünyesinde eğitim alan yabancı uyruklu öğrenci sayısı, üniversitede çalışan yabancı uyruklu akademisyen sayısı ve uluslararası değişim programlarından yararlanan öğrenci sayısını takip eden,
- Değişim programlarının hareketlilik sayılarını arttırmak amacıyla, öğrenci ve personele oryantasyon eğitimleri düzenleyerek etkin bir şekilde bilgilendiren ve programları daha duyulur/görünür bir hale getiren,
- Uluslararası İlişkiler Koordinatörlüğü öncülüğünde yürütülen ikili iş birliği protokolleri ve anlaşmalarıyla eğitim alan öğrenci, eğitim veren akademisyen ve idari personele uluslararası çerçevede nitelikli deneyim kazanma imkânı sunan,
- Üniversitenin uluslararası alanda gerçekleştirilen çeşitli etkinlik ve organizasyonlarda yer almasını sağlayan ve bu etkinliklerde kullanılan tanıtım materyallerini (kitapçık, broşür vb.) güncelleyen,
- Uluslararası kuruluşlara üyelik sayısını artıran ve mezunların uluslararası düzeyde tanınırlığını sağlayan,

bir uluslararasılaşma sistemi oluşturmak, uygulamak ve sürekliliğini sağlamaktır.

## **Kurumsal performans yönetimi**

Stratejik plan hazırlık çalışmaları sırasında yapılan tüm analizler sonrası eğitim-öğretim, araştırma-geliştirme ve toplumsal katkı süreçleri için ayrı ayrı olmak kaydıyla gerekli tespitler yapılmış ve ihtiyaçlar belirlenmiştir ([2020-2024 Stratejik Planı](#), Tablo 21). Belirlenen tespit ve ihtiyaçlar doğrultusunda amaç, hedef ve performans göstergeleri hazırlanmıştır (2020-2024 Stratejik Planı, sayfa 69).

Erzincan Binali Yıldırım Üniversitesi'nin 2020-2024 dönemi Stratejik Planı'nda toplam 5 amaç, bu amaca ilişkin 16 hedef ve 53 performans göstergesi mevcuttur. Bu amaç, hedef ve performans göstergelerine ilişkin olarak, her bir performans göstergesi için hedef kartları hazırlanmıştır (2020-2024 Stratejik Planı, sayfa 69). 53 performans göstergesinden 9 tanesi anahtar/temel performans göstergesi olarak belirlenmiştir (2020-2024 Stratejik Planı, sayfa 4).

9 anahtar performans göstergesi aşağıda verilmektedir:

- Performans Göstergesi (PG1.4.1) : İdari personel memnuniyet oranı
- Performans Göstergesi (PG1.4.2) : Akademik personel memnuniyet oranı
- Performans Göstergesi (PG2.1.2) : Akredite olmuş program sayısı
- Performans Göstergesi (PG2.2.1) : Öğrenci memnuniyet oranı
- Performans Göstergesi (PG3.1.2) : Üniversitenin URAP tarafından yapılan uluslararası sıralamadaki sırası
- Performans Göstergesi (PG3.2.2) : Üniversite haricinde dış kaynaklar tarafından desteklenen bilimsel araştırma proje sayısı
- Performans Göstergesi (PG3.2.4) : Başvurulan patent, faydalı model veya tasarım sayısı
- Performans Göstergesi (PG4.2.2) : Üniversitede yabancı uyruklu öğrenci sayısı
- Performans Göstergesi (PG5.1.3) : Dış paydaşlarla yapılan iş birliği anlaşmaları sayısı

Stratejik planda her bir faaliyet alanına ilişkin olarak (eğitim-öğretim, araştırma ve toplumsal katkı) ürün ve hizmetler belirlenmiştir. Belirlenmiş olan ürün ve hizmetler paydaşlarla ilişkilendirilmiştir (2020-2024 Stratejik Planı, Tablo 7 ve Tablo 9).

2020 yılı başında, Erzincan Binali Yıldırım Üniversitesi'nin stratejik planının uygulanmasına yönelik faaliyetleri, bu faaliyetlerden sorumlu ve ilgili birimler ile bu faaliyetlerin başlangıç ve bitiş tarihlerini içerecek şekilde tüm birimlerin katılımıyla eylem planları hazırlanmasına karar verilmiştir. Tüm birimlerin stratejik plandaki amaç ve hedeflere ulaşmada katkısının olması amacıyla her birim en az bir hedefte sorumlu birim veya iş birliği yapılacak birim olarak belirlenmiştir ve hazırlanacak olan eylem planlarına tüm birimlerin aktif katılımı sağlanmıştır (2020-2024 Stratejik Planı, Tablo 23).

İç paydaş ve dış paydaş görüş, öneri ve beklentileri doğrultusunda; hedef ve performans göstergeleri şekillendirilmiştir (2020-2024 Stratejik Planı, sayfa 32). Stratejik planda belirlenen amaç, hedef ve performans göstergelerine ulaşma düzeyini izlemek ve değerlendirmek amacıyla her yıl ilk 6 aylık dönem için [Stratejik Plan İzleme Raporu](#) ve yıl sonu itibarıyla de [Stratejik Plan Değerlendirme Raporu](#) hazırlanmaktadır. Bu raporların hazırlanmasını müteakip [Strateji Geliştirme Kurulu](#) altı aylık dönemlerde izleme toplantıları, bir yıllık dönemlerde ise değerlendirme toplantıları yapmaktadır. Bu toplantıların sonucunda üst yönetici, stratejik plan döneminin kalan süresi için hedeflere nasıl ulaşılabacağına ilişkin gerekli önlemleri ortaya koyarak ilgili birimleri görevlendirmektedir.

Ayrıca, 5018 sayılı Kamu Mali Yönetimi ve Kontrol Kanunu hükümleri ile İç Kontrol ve Ön Mal Kontrole İlişkin Usul ve Esaslara ve Kamu İç Kontrol Standartları Tebliğine uyumlu bir şekilde Erzincan Binali Yıldırım Üniversitesi [Kamu İç Kontrol Standartlarına Uyum Eylem Planı](#) hazırlanmıştır. Eylem planında ön görülen eylemlere ilişkin izleme ve değerlendirmeler, yılda iki kez tüm birimlere gönderilen anket sonuçlarına göre hazırlanan iç kontrol sistemi değerlendirme raporları

([1. Dönem Değerlendirme Raporu](#) ve [Yıl Sonu Değerlendirme Raporu](#)) ile takip edilmektedir. Eylem planları her yılın ocak ayında revize edilerek PUKÖ döngüsü sağlanmaktadır.

İdari birimlerde PUKÖ döngüsü çerçevesinde; [Kalite Faaliyet Planları](#), [Süreç Performans İzleme Karneleri](#), [Yönetim Gözden Geçirme Raporları](#) ve [Risk Değerlendirme İzleme Formları](#) oluşturulmaktadır. Bu sayede birim faaliyetlerinin planlanması, uygulanması, uygulama sonuçlarının izlenmesi, risklere karşı önlemler alınması ve iyileştirmeye yönelik yeni faaliyetlerin belirlenmesi sağlanmaktadır. Ayrıca, Üniversitede periyodik olarak Üst Politika Belgeleri Analizi ([2020-2024 Stratejik Planı](#), Tablo 6), [Performans Programı](#) ve [Faaliyet Raporu](#) hazırlanmaktadır.

### **Misyon, vizyon, stratejik amaç ve hedefler**

**Olgunluk Düzeyi:** Stratejik amaç ve hedefler doğrultusunda gerçekleştirilen uygulamalar izlenmekte ve paydaşlarla birlikte değerlendirilerek önlemler alınmaktadır.

### **Kalite güvencesi; eğitim ve öğretim; araştırma ve geliştirme; toplumsal katkı ve yönetim politikaları**

**Olgunluk Düzeyi:** Bu politikalar ve bağlı uygulamalar izlenmekte ve ilgili paydaşlarla birlikte değerlendirilmektedir.

### **Kurumsal performans yönetimi**

**Olgunluk Düzeyi:** Kurumda performans göstergelerinin işlerliği ve performans yönetimi mekanizmaları izlenmekte ve izlem sonuçlarına göre iyileştirmeler gerçekleştirilmektedir.

## **2. İç Kalite Güvencesi**

### **Kalite Komisyonu**

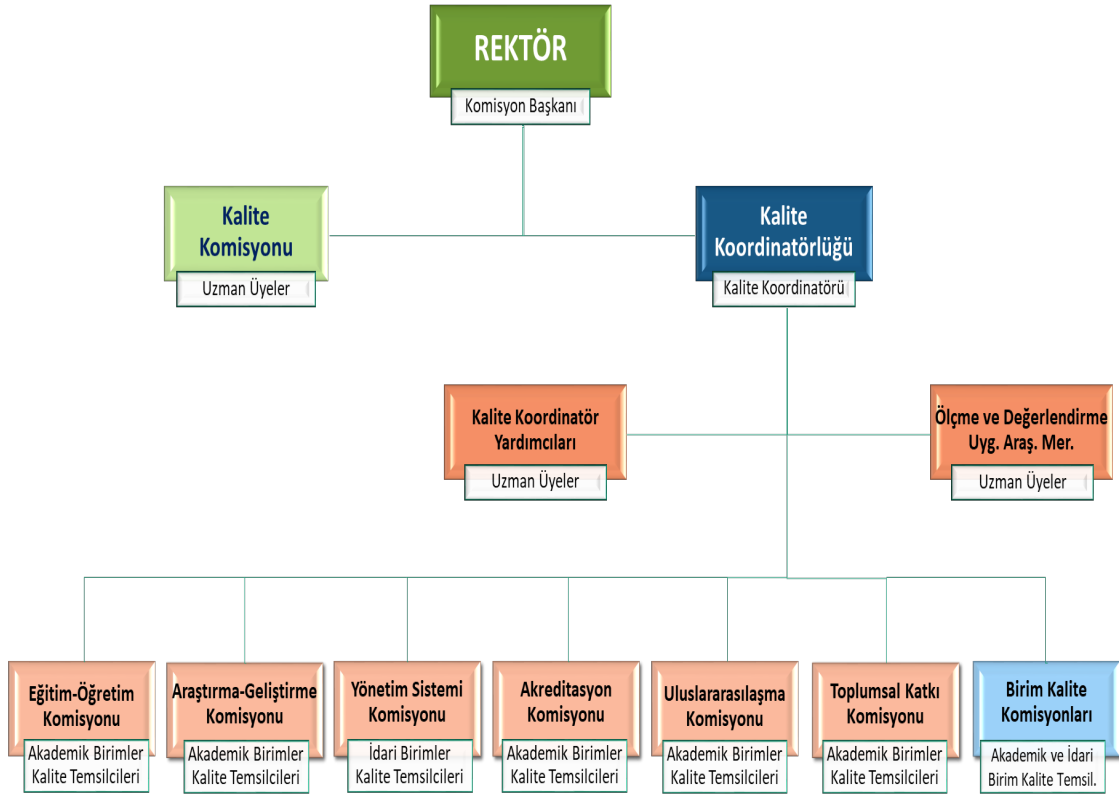
Erzincan Binali Yıldırım Üniversitesi'nde kalite güvence sistemi çalışmalarının düzenlenmesi ve yürütülmesi amacıyla 2015 yılında Kalite Komisyonu kurulmuştur. Kalite Komisyonu, üniversitenin stratejik planı ve hedefleri doğrultusunda, eğitim-öğretim, araştırma ve toplumsal katkı faaliyetleri ile idari hizmetlerin değerlendirilmesi ve kalitesinin geliştirilmesi ile ilgili çalışmaları yürütmektedir. Kalite güvencesi çalışmaları 2021 yılına kadar Kalite Komisyonu ve Strateji Geliştirme Daire Başkanlığı (SGDB) tarafından yürütülmüş ve komisyonunun ofis ve personel destek hizmetleri SGDB tarafından sağlanmıştır. 2021 yılı itibariyle kalite yönetim sisteminde yeni bir yapılanmaya gidilerek "[Erzincan Binali Yıldırım Üniversitesi Kalite Güvencesi Yönergesi](#)" oluşturulmuş ve 28 Aralık 2020 tarihli 21 sayılı Senato Kararı ile yürürlüğe girmiştir. Bu Yönergenin yürürlüğe girmesiyle 14.06.2017 tarihli ve 12 sayılı Senato Kararı ile kabul edilmiş olan "Erzincan Binali Yıldırım Üniversitesi Kalite Komisyonu Çalışma Usul ve Esasları" yürürlükten kaldırılmıştır.

Erzincan Binali Yıldırım Üniversitesi Kalite Güvencesi Yönergesi gereğince sürdürülebilir bir kalite yönetim sistemi oluşturmak, uygulamak ve tüm birimler arasında koordinasyonu sağlamak amacıyla Kalite Koordinatörlüğü kurulmuştur. [Kalite Koordinatörlüğü](#), kalite koordinatörü, koordinatör yardımcıları ve uzman üyelerden oluşmaktadır. Yeni yönerge gereğince mevcut Kalite Komisyonu üyelerine Kalite Koordinatörü ve Yardımcıları dahil edilmiştir. Ayrıca, YÖKAK Kalite Elçisi eğitimini başarıyla tamamlayan Üniversitemiz Sağlık Bilimleri Fakültesi öğrencisi de Kalite Komisyonu Öğrenci Temsilcisi olarak belirlenmiş ve [komisyona](#) dahil edilmiştir.

Erzincan Binali Yıldırım Üniversitesi Kalite Yönetim Sistemi (EBYÜ-KYS) organizasyon yapısı Şekil 1'de gösterilmiştir. Üniversiteye bağlı birimlerde ölçme ve değerlendirme çalışmaları gerçekleştirmek ve yapılmakta olan çalışmaların niteliğini artırmak amacıyla [Ölçme ve](#)

[Değerlendirme Araştırma ve Uygulama Merkezi](#) kurulmuştur. Ayrıca, Eğitim-Öğretim, Araştırma-Geliştirme, Yönetim Sistemi, Uluslararasılaşma ve Toplumsal Katkı Komisyonları oluşturulmuştur. Mevcut Akredistasyon Komisyonu ise EBYÜ-KYS'nin bir parçası olarak organizasyon yapısına ve süreçlere dahil edilmiştir.

Üniversitedeki tüm akademik ve idari birimlerin kalite süreçlerine katılımını sağlamak amacıyla [birim kalite komisyonları](#) oluşturulmuştur. Bu komisyonlar Fakültelerde, Dekan ve Dekan Yardımcısı, Bölüm Başkanları, Fakülte Sekreteri, araştırma görevlisi temsilcisi ve öğrenci temsilcisinden; Yüksekokul ve Meslek Yüksekokullarında, Müdür ve Müdür Yardımcısı, Bölüm Başkanları, Yüksekokul/Meslek Yüksekokulu sekreteri ve öğrenci temsilcisinden; Enstitülerde ise Müdür ve Müdür Yardımcısı, komisyon oluşturulduğunda en fazla öğrencisi olan en az üç anabilim dalı başkanı ve öğrenci temsilcisinden oluşmaktadır. İdari birimlerdeki kalite komisyonları ise daire başkanı, şube müdürleri ve şeflerden oluşmaktadır.



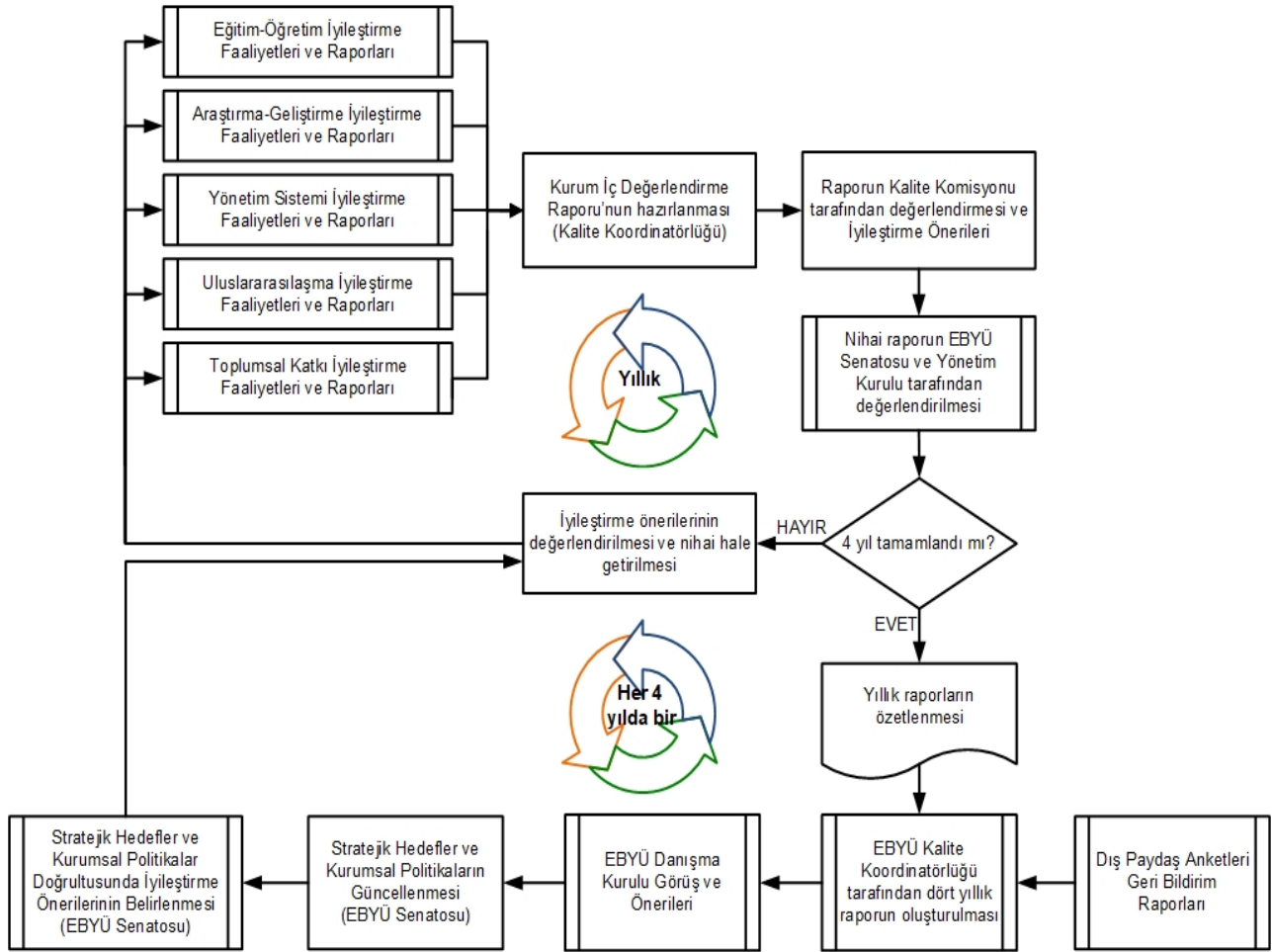
**Şekil 1.** Erzincan Binali Yıldırım Üniversitesi Kalite Yönetim Sistemi organizasyon yapısı.

### **İç kalite güvencesi mekanizmaları (PUKÖ çevrimleri, takvim, birimlerin yapısı)**

Planla-Uygula-Kontrol Et-Önem Al (PUKÖ) döngüsünü sağlayacak şekilde oluşturulan Erzincan Binali Yıldırım Üniversitesi Kalite Yönetim Sistemi (EBYÜ-KYS) bütünleşik iki döngüden oluşmaktadır (Şekil 2). Bu döngülerden ilki eğitim-öğretim, araştırma-geliştirme, yönetim, uluslararasılaşma ve toplumsal katkı süreçlerinin planlandığı, uygulandığı, hedeflerle uyumunun takip edildiği ve gerekli önlemlerin alındığı yıllık bir döngüdür. Bu süreçlerle ilgili gerçekleştirilen tüm iyileştirme faaliyetleri, raporlar, iç ve dış paydaş anketlerinin sonuçları ve geri bildirim raporları dikkate alınarak Kalite Koordinatörlüğü ve ilgili komisyonlar tarafından Kurum İç Değerlendirme Raporu hazırlanır. Kalite Komisyonu tarafından KİDR değerlendirilir. Bu değerlendirme yapılırken bir önceki yılda alınan iyileştirme önlemlerinin başarısı da gözlemlenir ve iyileştirme önerileri belirlenir. Bu değerlendirmeler ve KİDR'nin düzenlenmiş hali nihai değerlendirme için EBYÜ Senatosu ve Yönetim Kurulu'na sunulur. İlgili birimler nihai değerlendirme sonuçları ve önerileri çerçevesinde, iyileştirme tedbirlerini ve aksiyonlarını alırlar. İyileştirmeye yönelik tedbirlerin ve aksiyonların kontrolü ve koordinasyonu Birim Kalite Komisyonları tarafından sağlanır. Bu döngü

her yıl tekrarlanmaktadır.

EBYÜ-KYS'nin ikinci döngüsü, dört yılda bir tekrarlanan stratejik hedeflerin, kurumsal politikaların ve kalite yönetim sisteminin bütünsel bir bakışla değerlendirildiği ve gerekli iyileştirmelerin yapıldığı büyük döngüdür. Bu döngüde, yıllık Kurum İç Değerlendirme Raporları'nın yanı sıra, dört yılda bir yapılacak dış paydaş anketleri geri bildirim raporları, akreditasyon kurumlarından gelen dış denetim raporları, EBYÜ'nün stratejik hedefleri ile gerçekleşen durum arasındaki farklılıklar, hedeflerin uygunluğu vb. unsurlar göz önüne alınarak, EBYÜ Kalite Koordinatörlüğü tarafından bir rapor hazırlanır. [EBYÜ Danışma Kurulu](#) bu raporu değerlendirir ve iyileştirme önerilerinde bulunur. EBYÜ Senatosu ve Danışma Kurulu önerileri ve dört yıllık raporlar doğrultusunda, stratejik hedefler ve kurumsal politikalar güncellenir. Çıktılar ve değerlendirmeler ışığında geri besleme süreci gerçekleştirilir; kalite iyileştirme önerileri doğrultusunda her birim ilgili tedbirleri/aksiyonları alır ve EBYÜ-KYS'nin tüm bileşenleri güncellenir.



**Şekil 2.** Erzincan Binali Yıldırım Üniversitesi Kalite Yönetim Sistemi Döngüsü.

Stratejik planda belirlenen amaç, hedef ve performans göstergelerine ulaşma düzeyini izlemek ve değerlendirmek amacıyla PUKÖ döngüsü işletilmektedir. Bu amaçla, her yıl ilk 6 aylık dönem için [Stratejik Plan İzleme Raporu](#) ve yıl sonu itibarıyla de [Stratejik Plan Değerlendirme Raporu](#) hazırlanmaktadır. Bu raporların hazırlanmasına müteakip Strateji Geliştirme Kurulu altı aylık dönemlerde izleme toplantıları, bir yıllık dönemlerde ise değerlendirme toplantıları yapmaktadır. Bu toplantıların sonucunda üst yönetici, stratejik plan döneminin kalan süresi için hedeflere nasıl ulaşılacağına ilişkin gerekli önlemleri ortaya koyarak ilgili birimleri görevlendirmektedir.

İdari birimlerdeki PUKÖ döngüsü; [Kalite Faaliyet Planları](#), [Süreç Performans İzleme Karneleri](#), [Yönetim Gözden Geçirme Toplantıları](#) ve [Risk Analizleri](#) aracılığıyla sağlanmaktadır. Bu sayede birim faaliyetlerinin planlanması, uygulanması, uygulama sonuçlarının izlenmesi, risklere karşı önlemler alınması ve iyileştirmeye yönelik yeni faaliyetlerin belirlenmesi sağlanmaktadır. Eğitim-öğretim, araştırma-geliştirme ve toplumsal katkı süreçlerindeki PUKÖ döngüsü ise [EBYÜ Kalite Güvence Sistemi Uygulama Rehberi](#)nde tanımlandığı şekilde yürütülmektedir. Bu süreçlerdeki PUKÖ döngülerinin EBYÜ-KYS ile uyumlu olacak şekilde ilgili komisyonlar tarafından yıllık ve dört yıllık periyotlar için güncellenmesi planlanmaktadır. (Kanit A2.1 [EBYÜ Kalite Yönetim Takvimi](#), faaliyet no: 33)

Erzincan Binali Yıldırım Üniversitesi, 2015 yılında Rektörlüğe bağlı idari birimleri kapsayan “TSE EN ISO 9001-2008 Kalite Yönetim Sistemi Belgesi” ve 2018 yılında ise belge yenileme tetkiki sonrası “TSE EN ISO 9001: 2015 Kalite Yönetim Sistemi Belgesi” almıştır. Türk Standartları Enstitüsü tarafından Üniversitenin idari birimlerindeki kalite yönetim sistemine ilişkin olarak, 14/12/2020-18/12/2020 tarihleri arasında dış tetkik yapılmıştır (Kanit A2.2 TSE Dış Tetkik Belgesi ve Onay). Değerlendirme sonrası TS EN ISO 9001:2015 Kalite Yönetim Sistemi belgesinin geçerliliğinin devamına karar verilmiştir. Akademik birimlerin de bu sisteme geçmesi ve böylece sistemin tüm birimlerde uygulanması hedeflenmektedir.

İç kalite güvencesi faaliyetlerinin planlama ve takibinin yapılması amacıyla [EBYÜ Kalite Yönetim Takvimi](#) (EBYÜ-KYT) oluşturulmuştur. Her bir faaliyet adı, sorumlusu, kaynağı, takip göstergesi ve termini takvimde tanımlanmıştır. Ayrıca, her bir faaliyetin stratejik plandaki hedeflerden hangileriyle eşleştiği belirtilmiştir. Tanımlı faaliyetlere ek olarak iyileştirme kararları ve değerlendirmelere göre kalite yönetim takvimi sürekli olarak güncellenmektedir. Kalite yönetim takviminin Üniversitedeki tüm süreçlerle entegrasyonu ve kapsamının genişletilmesi çalışmaları Kalite Koordinatörlüğü tarafından yürütülmektedir.

### **Liderlik ve kalite güvencesi kültürü**

Erzincan Binali Yıldırım Üniversitesi Rektörlüğü, Üniversitenin üst yönetimi olarak, kalite yönetim sisteminin geliştirilmesi, uygulanması ve etkinliğinin sürekli olarak artırılmasını sağlamak için gereken tüm faaliyetlerin etkili bir şekilde yürütüleceğini taahhüt etmekte ve ilgili süreçlere liderlik etmektedir (Kanit A2.3 [EBYÜ Kalite El Kitabı](#), 5.1. Liderlik ve Taahhüt başlığı).

Erzincan Binali Yıldırım Üniversitesi Kalite Koordinatörlüğü ilgili Rektör Yardımcısının liderliğinde haftalık rutin toplantılarını gerçekleştirmektedir. Toplantılarda kalite yönetim takvimindeki süreçlerle ilgili değerlendirmeler yapılmakta; haftalık gündem, yapılanlar ve yapılacaklar görüşülmektedir. KİDR hazırlama sürecinde ise Kalite Koordinatörlüğü tarafından organize edilen ve tüm ilgili komisyon üyelerinin katıldığı iki haftada bir tekrarlanan toplantılar gerçekleştirilmektedir. [Toplantılar](#)da genel olarak mevcut durum değerlendirilmekte, süreçle ilgili bilgilendirmeler yapılmakta ve katılımcılık ilkesiyle kararlar alınmaktadır.

Kalite güvencesi kültürünü geliştirmenin önemli bir parçası olan akreditasyon çalışmaları ise [Akreditasyon Komisyonu](#) tarafından yürütülmektedir. Akreditasyon Komisyonu, Erzincan Binali Yıldırım Üniversitesi lisans eğitim programlarına özgü akreditasyon çalışmalarını başlatma, bölümleri akreditasyon sürecine hazırlama ve programların akredite olmalarına katkıda bulunmak amacıyla çalışmalar yürütmektedir. Bu doğrultuda, eğitim programlarına özgü akreditasyonun önemi konusunda farkındalık oluşturmak, birimlerde tutum ve davranış geliştirmek ve eğitim programlarına rol model olacak programlarla akreditasyon başvurusu için çalışmalara hız kazandırmak akreditasyon komisyonunun temel hedefleri arasında yer almaktadır. Komisyon tarafından bu hedeflere ve toplumsal hizmete yönelik pek çok toplantı ve etkinlik düzenlenmiş ve planlanmıştır (Kanit A2.4 Bilimsel, Sosyal ve Toplumsal Etkinlikler Programı). Akreditasyon başvurusu için çalışmalarını

sürdüren fakülteler ve programları ise aşağıdaki gibidir:

- Eğitim Fakültesi
  - Sınıf Eğitimi Anabilim Dalı
  - Sosyal Bilgiler Eğitimi Anabilim Dalı
  - Psikolojik Danışmanlık ve Rehberlik Anabilim Dalı
- Sağlık Bilimleri Fakültesi
  - Hemşirelik Bölümü
- Mühendislik Fakültesi
  - Bilgisayar Mühendisliği Bölümü
- Eczacılık Fakültesi

### **Kalite Komisyonu**

**Olgunluk Düzeyi:** Kalite komisyonu çalışma biçimi ve işleyişi izlenmekte ve bağlı iyileştirmeler gerçekleştirilmektedir.

### **İç kalite güvencesi mekanizmaları (PUKÖ çevrimleri, takvim, birimlerin yapısı)**

**Olgunluk Düzeyi:** İç kalite güvencesi sistemi mekanizmaları izlenmekte ve ilgili paydaşlarla birlikte iyileştirilmektedir.

### **Kanıtlar**

- [Kanıt A2.2 TSE Dış Tetkik Belgesi ve Onayı.pdf](#)
- [Kanıt A2.1 EBYÜ Kalite Yönetim Takvimi.xlsx](#)

### **Liderlik ve kalite güvencesi kültürü**

**Olgunluk Düzeyi:** Liderlik uygulamaları ve bu uygulamaların kalite güvencesi kültürünün gelişimine katkısı izlenmekte ve bağlı iyileştirmeler gerçekleştirilmektedir.

### **Kanıtlar**

- [Kanıt A2.5 Erzincan Binali Yıldırım Üniversitesi Kalite Güvencesi Sistemi Uygulama Rehberi.pdf](#)
- [Kanıt A2.3 EBYÜ Kalite El Kitabı.pdf](#)
- [Kanıt A2.4 Bilimsel, Sosyal ve Toplumsal Etkinlikler Programı.pdf](#)

## **3. Paydaş Katılımı**

### **İç ve dış paydaşların kalite güvencesi, eğitim ve öğretim, araştırma ve geliştirme, yönetim ve uluslararasılaşma süreçlerine katılımı**

İç ve dış paydaşların karar alma, yönetim ve iyileştirme süreçlerine katılım mekanizmaları [EBYÜ Kalite Yönetim Sistemi Döngüsü](#)'nde tanımlanmış ve yapılandırılmıştır. İç ve dış paydaş görüşlerinin alınması süreci genellikle anketler, toplantılar ve çalıştaylar aracılığıyla sağlanmaktadır.

Kalite Komisyonu üniversitedeki farklı birimlerin temsiliyetini ve uzman akademisyenlerin katılımını sağlayacak şekilde oluşturulmuştur. Yükseköğretimde kalite güvencesi çalışmalarının en önemli paydaşı olan öğrencilerin temsiliyetinin ve görüşlerinin alınmasını sağlamak amacıyla, Kalite Komisyonu öğrenci temsilcisi seçimine de özellikle önem verilmektedir. Bu amaçla, ağırlıklı genel



not ortalaması 2.75'in üstünde olan ve kalite güvencesi çalışmalarına ilgi duyan bir öğrencimiz [Kalite Komisyonu](#)'nda yer almaktadır. Böylece, tüm paydaşların kalite süreçlerine ve iyileştirme çalışmalarına katılımı sağlanmaktadır.

İç paydaşların (öğrenci, akademik ve idari personel) görüşlerinin alınması amacıyla 2020-2021 eğitim-öğretim yılı için memnuniyet anketleri uygulanmıştır. Öncelikle, 2019 yılında uygulanan memnuniyet anketleri Kalite Koordinatörlüğü birimi tarafından incelenmiş ve revizyon çalışması yapılmıştır. Bu kapsamda, ölçümün daha nitelikli yapılması amacıyla bazı sorulardaki ifadeler revize edilmiş ve yeni sorular eklenmiştir. Ayrıca, anketteki sorular dışında iç paydaşların görüş, öneri ve şikayetlerini iletebilmeleri amacıyla anket sonuna açık uçlu bir soru da eklenmiştir.

Anket sonuçlarını sadece genel memnuniyeti ölçen bir yapıdan çıkarmak amacıyla ankete yaş, cinsiyet, birim/bölüm gibi kategoriler eklenmiştir. Anket revizyon çalışması tamamlandıktan sonra memnuniyet anketleri Üniversite internet sayfası, portallar, resmi yazı ve e-posta yoluyla iç paydaşlara [duyurulmuştur](#). İki haftalık anket yayınlama süreci tamamlandıktan sonra anket sonuçları Kalite Koordinatörlüğü birimi tarafından istatistiksel olarak analiz edilmiş, [özet raporlar](#) ve soru bazlı [değerlendirme raporları](#) hazırlanmış ve Kalite Koordinatörlüğü internet sayfasında yayınlanmıştır. Anket sonuçlarının birimlere göre detaylı analizi ve raporlanması süreci ise devam etmektedir. Hazırlanacak raporlar üst yönetimin bilgi ve onayına sunulduktan sonra ilgili Rektör Yardımcısının katılımıyla Kalite Koordinatörlüğü tarafından tüm birimlere ziyaretler planlanacak ve anket sonuçlarına göre alınması gereken tedbirler ve aksiyonlar görüşülecektir (Kanıt A3.1 EBYÜ Kalite Yönetim Takvimi, faaliyet no:7). Daha sonra alınacak geri bildirimlerden yola çıkılarak yapılacak iyileştirme, geliştirme ve/veya düzeltme faaliyetlerine yönelik çalışmalar ilgili birimlerce gerçekleştirilecektir. Kalite Koordinatörlüğü tarafından her birim için anketlerin güncellenmesi, geliştirilmesi, tekrarlı şekilde yapılması ve ilerleme/gelişmelerin takip edilebilmesi için dört senede bir kümülatif değerlendirme yapılması planlanmaktadır (Kanıt A3.1 EBYÜ Kalite Yönetim Takvimi, faaliyet no: 30).

Eğitim ve öğretim faaliyetlerini iyileştirmek amacıyla öğretim sürecinin değerlendirilmesine yönelik ders değerlendirme anketleri düzenli olarak yapılmakta, derslerle ilgili görüş ve öneriler toplanmaktadır. Ayrıca, uzaktan eğitim sürecinde gerçekleştirilen öğretim faaliyetleri ile ilgili öğrencilerin görüşlerini almak amacıyla Öğretim Süreci Değerlendirme Anketi uygulanmıştır (Kanıt A3.2 Öğretim Süreci Değerlendirme Anketi). Bu anket sonuçları doğrultusunda [EBYÜ Uzaktan Eğitim Süreci Uygulama Esasları](#)'nda düzenlemeler yapılmıştır.

Öğrencilerin karar alma mekanizmalarına katılımını sağlamak üzere Senato Kararı ile bir öğrenci temsilcisi senato üyesi olarak seçilmiş ve toplantılara katılımı sağlanmıştır (Kanıt A3.3 Öğrenci Temsilcisinin Senatoya Katılımı Kararı). Ayrıca, öğrencilerin geri bildirimlerinin alınması ve sorunlarının daha hızlı çözülmesi amacıyla geri bildirim mekanizmalarının iyileştirilmesi kapsamında 2020 yılı sonunda [Rektörlük İletişim Merkezi \(RİMER\)](#) kurulmuştur. RİMER gerek aktif bir sistem olması gerekse ulaşılabilirliğin daha etkin olması sebebiyle kullanılmaktadır. Şikayet, öneri veya değerlendirmeler ilgili birime ulaştırılmakta, en geç 7 gün içerisinde cevaplanmakta ve bu sayede hızlı bir iletişim kurularak çözüm sağlanabilmektedir. 2021 Ocak-Nisan ayları arasında RİMER aracılığıyla toplam 116 şikayet/öneri bildirilmiş ve tamamı en geç 7 gün içerisinde cevaplanmıştır.

Elektronik Belge Yönetim Sistemi (EBYS), EBYÜ içerisindeki tüm evrakların elektronik ortamda kayıt altına alınması, birimler arasında gönderiminin sağlanması, güvenli elektronik imza ile imzalanması imkanlarını sağlamaktadır. Tüm evraklar elektronik ortam üzerinden işlenmekte olup iç paydaşlarla (akademik ve idari personel) paylaşılmaktadır.

Dış paydaşların karar alma süreçlerine aktif katılımını sağlamak ve iş birliğini artırmak amacıyla [2020-2024 Stratejik Planı](#)'nda aşağıdaki amaç, hedef ve performans göstergeleri tanımlanmıştır:

AMAÇ 5 (A5) : Toplumsal sorumluluğa sahip bir kurum oluşturmak.

Hedef 1 (H5.1) : Üniversitenin şehir ve toplumsal gelişimine katkıda bulunulması.

- Performans Göstergesi (PG5.1.1) : Sosyal sorumluluk proje sayısı.
- Performans Göstergesi (PG5.1.2) : Mesleki eğitime yönelik verilen sertifika sayısı.
- Performans Göstergesi (PG5.1.3) : Dış paydaşlarla yapılan iş birliği anlaşmaları sayısı.
- Performans Göstergesi (PG5.1.4) : Dış paydaşlarla yapılan etkinlik sayısı.

Hedef 2 (H5.2) : Toplumun kalkınmasına yönelik bilimsel çalışmaların artırılması.

- Performans Göstergesi (PG5.2.1) : Endüstri ile yürütülen ortak proje sayısı.
- Performans Göstergesi (PG5.2.2) : Dış paydaşlarla birlikte yapılan proje sayısı.

Stratejik plandaki dış paydaşlara ilişkin her bir hedef için sorumlu birim, iş birliği yapılacak birimler, hedeflere ilişkin riskler ve stratejiler, tahmini maliyetler, tespitler ve ihtiyaçlar tanımlanmıştır. COVID-19 pandemisi nedeniyle dış paydaşlarla etkileşim istenilen seviyede gerçekleştirilememiştir.

Üniversitemiz mezunlarıyla daha etkin bir iletişim kurmak amacıyla yeni bir "[Mezun Bilgi Sistemi](#)" hizmete sunulmuştur. Üniversitemizden mezun olan tüm öğrencilerimizin kayıt olabilecekleri mezun bilgi sistemi ile kişisel ve mesleki bilgilerin tek bir havuzda toplanması ve etkili bir kariyer planlamasının yapılması hedeflenmektedir. Ayrıca, mezun görüşlerinin karar alma süreçlerine yansıtılması, mezunların çalışma yaşamı ve kariyer gelişiminin takip edilmesi, mezunlar arasındaki ilişkilerin daha etkin kılınması ve üniversite bünyesindeki etkinlik ve projelerin mezunlarımıza ulaştırılması amaçlanmaktadır.

Kalite kültürünün yaygınlaştırılması, kalite süreçlerinin içselleştirilmesi ve öğrencilerin kalite güvence çalışmalarına katılımlarının artırılması amacıyla, 2020-2021 bahar döneminde Sağlık Bilimleri Fakültesi tarafından "[Yükseköğretimde Kalite Güvence Sistemi ve Öğrenci Katılımı](#)" konulu konferans yapılmıştır. Çevrim içi olarak yapılan ve Yükseköğretim Kalite Kurulu Akademik Uzmanı ve Öğrenci Komisyonu Akademik Koordinatörü Dr. Öğr. Üyesi Gonca Uludağ ve Yükseköğretim Kalite Kurulu Öğrenci Üyesi ve Öğrenci Komisyonu Başkanı Mehmet Bora'nın konuşmacı olarak yer aldığı konferansa Üniversitemiz Rektör Yardımcısı (Kalite Koordinatörü) Prof. Dr. A. Ercan Ekinci, Sağlık Bilimleri Fakültesi Dekanı Prof. Dr. Nadiye Özer, Sağlık Bilimleri Fakültesi öğretim elemanları, Kalite Koordinatörlüğü üyeleri ve iki yüzün üzerinde öğrenci katılmıştır.

Kurum bünyesinde kalite bilincinin ve kültürünün yaygınlaştırılması amacıyla tüm paydaşlara eğitim ve seminer programları düzenlenecektir. Öğrenci, akademik ve idari personel için kalite yönetim sistemi eğitimleri, pandemi koşullarının imkan vermesi durumunda 2021-2022 Eğitim-Öğretim yılı güz döneminde yüz yüze olarak verilecektir. Aksi durumda, eğitimler çevrim içi olarak gerçekleştirilecektir.

Kalite çalışmalarına ve sistem iyileştirmelerine ait genel bilgilendirmelerin periyodik olarak tüm Üniversite bünyesine verilebilmesi ve aynı zamanda paydaşların iyileştirme süreçlerine daha aktif olarak katılabilmeleri için bilgilendirme toplantıları gerçekleştirilecektir. Toplantılar sonrasında tüm akademik birimlerden Birim Öz Değerlendirme Raporları'nın hazırlanması istenecektir.

## İç ve dış paydaşların kalite güvencesi, eğitim ve öğretim, araştırma ve geliştirme, yönetim ve uluslararasılaşma süreçlerine katılımı

**Olgunluk Düzeyi:** Paydaş katılım mekanizmalarının işleyişi izlenmekte ve bağlı iyileştirmeler gerçekleştirilmektedir.

### Kanıtlar

- [Kanıt A3.1 EBYÜ Kalite Yönetim Takvimi.xlsx](#)
- [Kanıt A3.2 Öğretim Süreci Değerlendirme Anketi.pdf](#)
- [Kanıt A3.3 Öğrenci Temsilcisinin Senatoya Katılımı Kararı.pdf](#)

## 4. Uluslararasılaşma

Erzincan Binali Yıldırım Üniversitesi, stratejik hedef olarak belirlediği uluslararasılaşma stratejisi için üniversitenin uluslararası boyutta tanınırlığının artırılması, üniversitede uluslararası ve zengin kültürlü bir atmosfer sağlamak ve eğitim-öğretim süreçlerinde evrensel bir boyut kazanmak amacıyla [Uluslararasılaşma Politikası](#)nı belirlemiş ve paydaşları ile ilan yoluyla paylaşmaktadır.

Erzincan Binali Yıldırım Üniversitesi, bünyesindeki birimlere yayılmış olarak anlaşmalar, protokoller, [ortak bilimsel etkinlikler](#) gerçekleştirmektedir (Kanıt A4.1 Anlaşmalı Üniversiteler-Erasmus, Kanıt A4.2 İkili Anlaşmalar Listesi 2019-2020).

Her yıl stratejik plandaki uluslararasılaşma göstergeleri yıl sonu raporlarıyla izlenmekte ve değerlendirilmektedir (Kanıt A4.3 2020-2024 Stratejik Planı Uluslararasılaşma Göstergeleri, Kanıt A4.4 İkili Anlaşmalar Faaliyet Raporu 2019-2020).

EBYÜ uluslararasılaşma süreçleri [Uluslararası İlişkiler Koordinatörlüğü](#) tarafından yürütülmektedir. Uluslararası İlişkiler Koordinatörlüğü'nde organizasyonel yapılanma [yönerge](#) ile belirlenmiş ve ilan edilmiştir. Uluslararası İlişkiler Koordinatörlüğü, süreci izleme açısından katılımcılardan anketler aracılığıyla görüş almakta ve buna göre iyileştirme çalışmaları yürütmektedir.

Uluslararasılaşma süreçleri birimlerin Erasmus Koordinatörleri aracılığıyla yaygınlaştırılmaktadır (Kanıt A4.5 Erasmus Değerlendirme Anketi, Kanıt A4.6 Erasmus+ Hareketliliği Yabancı Dil Sınavı Memnuniyet Anketi, Kanıt A4.7 EBYÜ Erasmus Koordinatörleri Listesi). Ayrıca, uluslararası öğrenci kabul sürecinde hazırlanan kılavuz içeriklerini, gerçekleştirilen tüm işlemleri ve Üniversitemize başvuruda bulunan ve kabul edilen öğrenci istatistiklerini kapsayan yıllık rapor hazırlanmaktadır (Kanıt A4.8 2020-2021 Akademik Yılı Uluslararası Öğrenci Kabul Süreci).

Uluslararası hareketlilikler için AB tarafından tahsis edilen Erasmus bütçeleri, proje kapsamında belirlenen miktarlarda harcanmakta ve harcamalar sürekli izlenmektedir (Kanıt A4.9 Erasmus Bütçesi-2020, Kanıt A4.10 Erasmus Bütçesi-2021). Hareketlilik bütçesi kullanılırken tüm birimlerin faydalanmasına özen gösterilerek dağılım gerçekleştirilmektedir.

EBYÜ bünyesinden hareketliliğe katılan ve tanıtım faaliyetleri sonucunda Üniversitemizde gerek eğitim almak gerek uluslararası boyutlu etkinliklere katılmak isteyen katılımcıların istatistikleri kaydedilmekte ve izlenmektedir (Kanıt A4.11 EBYÜ-Erasmus Personel Hareketliliği, Kanıt A4.12 EBYÜ-Erasmus Öğrenci Hareketlilik Sayıları, Kanıt A4.13 Erasmus Final Raporu, Kanıt A4.14 2019-2020 eğitim-öğretim yılı gelen giden öğrenci sayısı).

Erzincan Binali Yıldırım Üniversitesi [2020-2024 Stratejik Planı](#)'nın 4. bölümünde uluslararasılaşma

stratejik hedefine ait performans göstergeleri belirlenmiştir. Stratejik hedeflere erişim durumu göstergelere dayanarak her yıl değerlendirilmekte, raporlanmakta ve gerekli görülen durumlarda iyileştirme yapılmaktadır.

AB bünyesindeki projelerde, proje amaçlarına ulaşma durumunun değerlendirilmesi için kapsamlı bir öz değerlendirme raporu hazırlanmaktadır. Pandemi nedeniyle uzatılan AB kapsamındaki projeler henüz tamamlanmadığı için 2020 yılı öz değerlendirme raporu hazırlanmamıştır.

### **Uluslararasılaşma politikası**

**Olgunluk Düzeyi:** Kurumun uluslararasılaşma uygulamaları izlenmekte ve izlem sonuçlarına göre uluslararasılaşma politikaları iyileştirilmektedir.

#### **Kanıtlar**

- [Kanıt A4.1 Anlaşmalı Üniversiteler-Erasmus.pdf](#)
- [Kanıt A4.2 İkili Anlaşmalar Listesi 2019-2020.pdf](#)
- [Kanıt A4.3 2020-2024 Stratejik Planı Uluslararasılaşma Göstergeleri.pdf](#)
- [Kanıt A4.4 İkili Anlaşmalar Faaliyet Raporu 2019-2020.pdf](#)

### **Uluslararasılaşma süreçlerinin yönetimi ve organizasyonel yapısı**

**Olgunluk Düzeyi:** Kurumda uluslararasılaşma süreçlerinin yönetimine ilişkin organizasyonel yapılanma tamamlanmış olup; şeffaf, kapsayıcı ve katılımcı biçimde işlemektedir.

#### **Kanıtlar**

- [Kanıt A4.6 Erasmus Hareketliliği Yabancı Dil Sınavı Memnuniyet Anketi.pdf](#)
- [Kanıt A4.5 Erasmus Değerlendirme Anketi.pdf](#)
- [Kanıt A4.7 EBYÜ Erasmus Koordinatörleri Listesi.pdf](#)
- [Kanıt A4.8 2020-2021 Akademik Yılı Uluslararası Öğrenci Kabul Süreci.pdf](#)

### **Uluslararasılaşma kaynakları**

**Olgunluk Düzeyi:** Kurumda uluslararasılaşma kaynaklarının dağılımı izlenmekte ve iyileştirilmektedir.

#### **Kanıtlar**

- [Kanıt A4.9 Erasmus Bütçesi-2020.pdf](#)
- [Kanıt A4.10 Erasmus Bütçesi-2021.pdf](#)

### **Uluslararasılaşma performansı**

**Olgunluk Düzeyi:** Kurumda uluslararasılaşma faaliyetleri izlenmekte ve iyileştirilmektedir.

#### **Kanıtlar**

- [Kanıt A4.11 EBYÜ-Erasmus Personel Hareketliliği.pdf](#)
- [Kanıt A4.12 EBYÜ-Erasmus Öğrenci Hareketlilik Sayıları.pdf](#)
- [Kanıt A4.13 Erasmus Final Raporu.pdf](#)
- [Kanıt A4.14 2019-2020 eğitim-öğretim yılı gelen giden öğrenci sayısı.pdf](#)

## B. EĞİTİM ve ÖĞRETİM

### 1. Programların Tasarımı ve Onayı

Erzincan Binali Yıldırım Üniversitesi'nde programların tasarımı, onayı ve güncellenmesi ile ilgili süreçler ve bu süreçlerin yönetsel ve organizasyonel yapısı [Erzincan Binali Yıldırım Üniversitesi Kalite Güvence Sistemi Uygulama Rehberinin](#) "3.1. Programların Tasarımı, Onayı, Amaçları, İzlenmesi ve Güncellenmesi" başlığında tanımlanan kalite standartları çerçevesinde yürütülmektedir (Kanıt B1.1 Bilgisayar Mühendisliği Programı Bölüm, Birim ve Üniversite Onayı, Kanıt B1.2 Bilgisayar Mühendisliği Program Tasarımı ve YÖK Onayına Sunulması, Kanıt B1.3 Hemşirelik Programı Güncelleme Faaliyetleri).

Program amaç ve çıktılarının Türkiye Yükseköğretim Yeterlilikler Çerçevesi (TYYÇ) ile ilişkilendirilmesi her programın açılış aşamasında yapılmakta ve internet sayfasında "Ders Bilgi Paketi" sekmesi aracılığı ile kamuoyu ile paylaşılmaktadır (Kanıt B1.4 TYYÇ-Program Çıktıları İlişkisi Örnekleri). Program dışından alınan derslerin program çıktılarıyla uyumu da sağlanmaktadır.

Üniversitede, uzaktan-karma eğitim modelleri ile yürütülen programlar bulunmaktadır. Söz konusu bölümlerin uzaktan eğitim süreçleri ile ilgili farklı talepleri dikkate alınmaktadır (Kanıt B1.5 Uzaktan-Karma Program Tasarım ve Onayı).

Programların tasarım ve onay süreci, Kalite Güvence Sistemi Uygulama Rehberi çerçevesinde [Eğitim Stratejileri Geliştirme Koordinatörlüğü](#) (ESGK) ve Senato tarafından izlenmekte ve iyileştirilmektedir. Bu çerçevede, bu sürecin daha sistematik bir şekilde takip edilmesi için 2020 yılında Program Tasarım ve Onayı Süreç İzleme Formu oluşturulmuş ve 2021 yılından itibaren uygulanması planlanmıştır (Kanıt B1.6 Program Tasarım ve Onayı Süreç İzleme Formu).

Ders dağılımına ilişkin ilke ve yöntemler EBYÜ "Ders Dağılım Dengesi ve Buna Yönelik İlkeler" isimli Kalite Politikası ile belirlenmiştir ve ders dağılımına ilişkin süreçler bu çerçevede yürütülmektedir (Kanıt B1.7 Ders Dağılım Dengesi ve Buna Yönelik İlkeler). Ayrıca, ders dağılımında zorunlu ve seçmeli derslerin ağırlığına ilişkin hususlar EBYÜ Önlisans, Lisans Eğitim-Öğretim ve Sınav Yönetmeliğinin 17. maddesinde düzenlenmiştir (Kanıt B1.8 Zorunlu-Seçmeli Ders Dağılımına İlişkin Yönetmelik Hükümleri). EBYÜ'deki tüm programların müfredatları kurumsal internet sayfasında ilan edilmiştir. Ders dağılım dengesi öğrenci ilgi ve yeteneklerine göre hazırlanmakta ve seçmeli dersler en az %25 ağırlığa sahip olmaktadır (Kanıt B1.9 Zorunlu-Seçmeli Ders Dağılımını Gösteren Örnek Müfredat).

EBYÜ'deki tüm programlar için program çıktıları ve ders kazanımları ilişkilendirilmiş olup kurumsal internet sayfasında ilan edilmiştir.

TYYÇ 6. düzey (lisans eğitimi) yeterliliklerinde tanımlanmış alana özgü yetkinliklerden biri olan "Sosyal hakların evrenselliği, sosyal adalet, kalite kültürü ve kültürel değerlerin korunması ile çevre koruma, iş sağlığı ve güvenliği konularında yeterli bilince sahip olma" yetkinliğini öğrencilere kazandırmak için üniversite seçmeli dersi uygulaması yapılmaktadır. Söz konusu derslerin (program dışından alınan dersler) program çıktılarıyla uyumu, ders bilgi paketleri ile kurumsal internet sayfasında duyurulmuştur.

Ders bilgi paketi oluşturulurken öğretim elemanı öğrencilerin her bir öğrenme etkinliği için ortalama ne kadar süre harcayacağını belirleyerek toplam iş yükünü hesaplar, dersin AKTS kredisini tespit eder ve dönem başında ilan eder (Kanıt B1.10 AKTS Ders Bilgi Paketi Örneği).

Öğrenci iş yükü kredisi hesaplanırken mesleki uygulamalar, değişim programları, staj ve projeler hesaplamaya katılır (Kanit B1.11 Staj ve projeler için öğrenci iş yükü kredisinin tanımlanması, Kanıt B1.12 Değişim Programı öğrenci iş yükü kredisi olarak tanınması). Değişim programlarından veya önceden elde edilen öğrenmeler, AKTS çerçevesinde transfer edilebilmekte ve tanınmaktadır (Kanit B1.13 Değişim Programları iş yükünün tanınması ve transferi, Kanıt B1.14 Önceki öğrenmelerin tanınması ve transferi).

Programlarda öğrenci iş yükünün belirlenerek kredi belirlenmesine öğrenci katılımının sağlanması için öğretim süreci değerlendirme anketine bir soru eklenmiştir ve 2021-2022 öğretim yılından itibaren bu anketin yapılması planlanmaktadır (Kanit B1.15 İş Yükü sorusu içeren Öğretim Süreci Değerlendirme Anketi).

Ölçme ve değerlendirme uygulamaları yürürlükteki [Önlisans, Lisans Eğitim-Öğretim ve Sınav Yönetmeliği](#) ile [Ölçme Değerlendirme Uygulama Esasları](#)na göre yapılmaktadır. Uzaktan öğretim süreçleri için [Ölçme ve Değerlendirme İlkeleri](#) her yarıyıl senato tarafından belirlenmekte ve ilan edilmektedir. Ayrıca, salgının seyrine göre ölçme ve değerlendirme süreçleri gözden geçirilerek gerekli düzenlemeler yapılmakta ve [Uzaktan Öğretim Süreci Uygulama Esasları](#) güncellenmektedir.

Üniversitede eğitim-öğretim süreçlerinin tümünde operasyonel ve yönetsel bilişim işlemleri öğrenci otomasyon yazılımı aracılığı ile yürütülmektedir (Kanit B1.16 Öğrenci Bilgi Sistemi Ekran Görüntüsü).

Dezavantajlı öğrencilerin derslere erişimine destek vermek amacıyla diğer üniversitelerle yazışma yapılarak sınavlar ve ödevler için buldukları yerdeki bilişim imkanlarından yararlanma fırsatları oluşturulmuştur (Kanit B1.17 Dezavantajlı Öğrenciler için Talep Yazısı).

Çevrim içi sınav güvenliği ile ilgili ilkeler belirlenerek öğrencilere EBYÜ internet sayfası aracılığıyla [ilan edilmektedir](#). Ölçme ve değerlendirme ilkeleri ve uygulamaları sürekli izlenmekte ve gerekli iyileştirmeler yapılmaktadır (Kanit B1.18 Ölçme Değerlendirme Sorunu Hakkında Yönetmelik Değişikliği Talebi, Kanıt B1.19 Pandemi Sürecinde Ölçme Değerlendirme Değişikliği Yapılan Senato Kararı). Ayrıca, her yarıyıl başarı notları dağılımları incelenerek değerlendirme süreçlerine ilişkin tutarlılık analizleri yapılmaktadır (Kanit B1.20 Ölçme Değerlendirme Tutarlılık Analizi).

### **Programların tasarımı ve onayı**

**Olgunluk Düzeyi:** Tanımlı süreçler doğrultusunda; Kurumun genelinde, tasarımı ve onayı gerçekleşen programlar, programların amaç ve öğrenme çıktılarına uygun olarak yürütülmektedir.

### **Kanıtlar**

- [Kanit B1.1 Bilgisayar Mühendisliği Programı Bölüm, Birim ve Üniversite Onayı.pdf](#)
- [Kanit B1.2 Bilgisayar Mühendisliği Program Tasarımı ve YÖK Onayına Sunulması.doc](#)
- [Kanit B1.3 Hemşirelik Programı Güncelleme Faaliyetleri.pdf](#)
- [Kanit B1.4 TYYÇ-Program Çıktıları İlişkisi Örnekleri.pdf](#)
- [Kanit B1.5 Uzaktan-Karma Program Tasarım ve Onayı.pdf](#)
- [Kanit B1.6 Program Tasarım ve Onayı Süreç İzleme Formu.docx](#)

### **Programın ders dağılım dengesi**

**Olgunluk Düzeyi:** Programların genelinde ders bilgi paketleri, tanımlı süreçler doğrultusunda hazırlanmış ve ilan edilmiştir.

## Kanıtlar

- [Kanıt B1.7 Ders Dağılımı ve Buna Yönelik İlkeler.docx](#)
- [Kanıt B1.8 Zorunlu-Seçmeli Ders Dağılımına İlişkin Yönetmelik Hükümleri.pdf](#)
- [Kanıt B1.9 Zorunlu-Seçmeli Ders Dağılımını Gösteren Örnek Müfredat.pdf](#)

## Ders kazanımlarının program çıktılarıyla uyumu

**Olgunluk Düzeyi:** Ders kazanımları programların genelinde program çıktılarıyla uyumlandırılmıştır ve ders bilgi paketleri ile paylaşılmaktadır.

## Kanıtlar

- [Kanıt B1.4 TYYÇ-Program Çıktıları İlişkisi Örnek.pdf](#)
- [Kanıt B1.10 AKTS Ders Bilgi Paketi Örneği.png](#)
- [Kanıt B1.4a Diğer Programdan Alınan Seçmeli Derslerin Program Çıktılarıyla Uyumu.pdf](#)

## Öğrenci iş yüküne dayalı ders tasarımı

**Olgunluk Düzeyi:** Dersler öğrenci iş yüküne uygun olarak tasarlanmış, ilan edilmiş ve uygulamaya konulmuştur.

## Kanıtlar

- [Kanıt B1.11 Staj ve Projeler İçin Öğrenci İş Yükü Kredisinin Tanımlanması.pdf](#)
- [Kanıt B1.12 Değişim Programı Öğrenci İş Yükü Kredisi Olarak Tanınması.pdf](#)
- [Kanıt B1.13 Değişim Programları İş Yükünün Tanınması ve Transferi.pdf](#)
- [Kanıt B1.14 Önceki Öğrenmelerin Tanınması ve Transferi.pdf](#)
- [Kanıt B1.15 İş Yükü Sorusu İçeren Öğretim Süreci Değerlendirme Anketi.docx](#)

## Ölçme ve değerlendirme sistemi

**Olgunluk Düzeyi:** Kurumda ölçme ve değerlendirme uygulamaları izlenmekte ve izlem sonuçlarına göre ölçme ve değerlendirme sisteminde iyileştirme yapılmaktadır.

## Kanıtlar

- [Kanıt B1.16 Öğrenci Bilgi Sistemi Ekran Görüntüsü.png](#)
- [Kanıt B1.17 Dezavantajlı Öğrenciler için Talep Yazısı.pdf](#)
- [Kanıt B1.18 Ölçme değerlendirme sorunu hakkında yönetmelik değişikliği talebi.pdf](#)
- [Kanıt B1.19 Pandemi Sürecinde Ölçme Değerlendirme Değişikliği Yapılan Senato Kararı.pdf](#)
- [Kanıt B1.20 Ölçme Değerlendirme Tutarlılık Analizi.xlsx](#)
- [Kanıt B1.21 Uzaktan Öğretim Genel Kriterler.pdf](#)
- [Kanıt B1.22 Uzaktan Öğretim Süreci Uygulama Esasları.pdf](#)
- [Kanıt B1.23 Kampüs Sınavları – Bilgilendirme – EBYÜ.pdf](#)

## 2. Öğrenci Kabulü ve Gelişimi

Erzincan Binali Yıldırım Üniversitesi merkezi yerleştirme, yatay geçiş, çift anadal, yandal, özel yetenek sınavları, ulusal ve uluslararası değişim programları, uluslararası öğrenci kabulü, çeşitli tamamlama programları dahilinde ve özel öğrenci statüsünde; önlisans, lisans ve lisansüstü

programlarına öğrenci kabul eder (Kanıt B2.1 EBYÜ KGS Uygulama Rehberi).

Önceki öğrenmelerin tanınmasında öğrenci iş yükü temelli kredilerin kullanılması EBYÜ Önlisans, Lisans Eğitim-Öğretim ve Sınav Yönetmeliğinin 19. maddesinde tanımlanan şekliyle [Muafiyet ve İntibak İşlemleri Uygulama Esasları](#)'na göre gerçekleştirilmektedir. Önceki öğrenmenin tanınmasına yönelik süreçler Muafiyet ve İntibak İşlemleri Uygulama Esasları'na göre akademik birimler tarafından yürütülmektedir (Kanıt B2.2 Önceki Öğrenmelerin Kabul Edilmesi-Muafiyet İşlemleri Örneği).

EBYÜ öğrenci kabullerine yönelik kriterler ve süreçleri internet sitesi ve sosyal medya vasıtasıyla paydaşlara duyurmaktadır (Kanıt B2.3 Öğrenci Kabulü İle İlgili Paydaşların Bilgilendirilmesine Örnekler). Merkezi yerleştirmeye gelen öğrenci grupları dışında, [Uluslararası Öğrenci Kabulü Başvuru Kılavuzu](#), [Yatay Geçiş Uygulama Esasları](#) ve [Çift Anadal ve Yandal Programı Uygulama Esasları](#) tanımlanmış ve ilan edilmiştir.

Öğrencinin akademik ve kariyer gelişimini izlemek için [Önlisans ve Lisans Öğrenci Danışmanlık Uygulama Esasları](#) doğrultusunda danışmanlık hizmetleri verilmektedir. Bu hizmetlerin niteliği [öğrenci memnuniyet anketleri](#) ile ölçülmekte ve değerlendirilmektedir. Diploma ve yeterlilikleri gösteren diploma eki ile ilgili süreçler [Diploma, Diploma Eki ve Diğer Belgelerin Düzenlenmesine İlişkin Uygulama Esasları](#)'na göre yürütülmektedir.

Değişim programlarından yararlanan öğrencilerin iş yükü kredileri [Erasmus Öğrenci Öğrenim ve Personel Hareketliliği Yönergesi](#) ve Akademik Tanınma Belgesi kapsamında herhangi bir ek çalışmaya gerek kalmaksızın tanınmaktadır.

### **Öğrenci kabulü, önceki öğrenmenin tanınması ve kredilendirilmesi**

**Olgunluk Düzeyi:** Kurumun genelinde planlar dahilinde uygulamalar bulunmaktadır.

#### **Kanıtlar**

- [Kanıt B2.1 EBYÜ KGS Uygulama Rehberi.docx](#)
- [Kanıt B2.2 Önceki Öğrenmelerin Kabul edilmesi-Muafiyet işlemleri Örneği. docx.pdf](#)
- [Kanıt B2.3 Öğrenci Kabulü İle İlgili Paydaşların Bilgilendirilmesine Örnekler.pdf](#)

### **Yeterliliklerin sertifikalandırılması ve diploma**

**Olgunluk Düzeyi:** Uygulamalar izlenmekte ve tanımlı süreçler iyileştirilmektedir.

## **3. Öğrenci Merkezli Öğrenme, Öğretme ve Değerlendirme**

Öğretim sürecinde öğretim elemanı tarafından tasarlanan [ders bilgi paketi](#) içerisinde kullanılacak öğrenme yöntem ve yaklaşımları, göz önünde bulundurulacak bireysel farklılıklar, engel ve erişim kısıtlarının nasıl giderileceği ve dersin yürütülmesi ile ilgili diğer detaylar belirtilmektedir.

Öğretim süreçlerinde; uzaktan/karma eğitime uygun, aktif ve etkileşimli öğrenci katılımını sağlayan güncel ve öğrenci odaklı öğretim yöntem ve tekniklerinin kullanılması teşvik edilmektedir. 2020-2021 güz döneminde uygulanmak üzere Senato tarafından belirlenen [uygulama esasları](#)nın takip eden süreçlerde uzaktan/karma öğretim süreçlerinde de uygulanmasına devam edilmesi planlanmaktadır. Söz konusu uygulama esaslarının "2. Derslerin Planlanması ve Öğrenme Yönetim Sistemi (LMS/Kampüs) Üzerinden Yürütülmesi" ve "12. Sınavlar" başlıkları öğretim yöntem ve tekniklerinin



çeşitlendirilmesine ilişkin hususları içermektedir.

Ölçme ve değerlendirme süreçlerinde geleneksel öğretim ortamlarında kullanılan değerlendirme türlerinin yanı sıra düzey belirleyici ve biçimlendirici değerlendirme yöntemleri de kullanılmaktadır. Klasik değerlendirme yaklaşımları; çoktan seçmeli, çoklu seçmeli ve açık uçlu sorulardan oluşmaktadır. Alternatif (forum-tartışma, ödev, proje, kısa sınav, alıştırma, sınav vb.) değerlendirme yaklaşımları da kullanılmaktadır. Söz konusu değerlendirme araçları [Uzaktan Öğretim Süreci Uygulama Esasları](#)'nda belirlenmiş ve tüm paydaşlara ilan edilmiştir. Ölçme ve değerlendirme araçları Öğrenme Yönetim Sistemi aracılığı ile uygulanmakta ve takip edilmektedir (Kanıt B3.1 Öğrenme Yönetim Sistemi Ölçme ve Değerlendirme Etkinlik Örnekleri). Ayrıca, eğiticilerin eğitimi programı içeriğinde uzaktan ve karma öğretim modellerine uygun şekilde [materyal geliştirme ve ölçme değerlendirme teknikleri](#) bulunmaktadır.

Öğrencilerin tüm süreçlere ilişkin geri bildirimleri [Kalite Güvence Sistemi Uygulama Esasları](#) kapsamında alınmaktadır. Üniversite internet sayfasından duyurular yolu ile öğrencilere anket uygulanmakta, öğrenci geri bildirimlerine göre düzenleme ve iyileştirme yapılmaktadır (Kanıt B3.2 Öğrenci Geri Bildirim Örnekleri). Dijital Dönüşüm Ofisi Koordinatörlüğü yönetiminde [dijital beceriler iletişim formu](#) aracılığıyla öğrenciler soru ve görüşlerini iletmektedir. ERUZEM (Erzincan Binali Yıldırım Üniversitesi Uzaktan Eğitim Uygulama ve Araştırma Merkezi) internet sayfasında oluşturulan [canlı destek uygulaması](#) ile öğrencilerin anlık problemleri ve talepleri takip edilmekte, sorun yaşayan öğrencilere destek sağlanmaktadır.

Öğrencilerin geri bildirimlerinin ve sorunlarının daha hızlı alınması amacıyla geri bildirim mekanizmalarının iyileştirilmesi kapsamında 2020 yılında [Rektörlük İletişim Merkezi \(RİMER\)](#) uygulamasına başlanmıştır. Diğer taraftan, uzaktan öğretim sürecinde gerçekleştirilen öğretim faaliyetleri ile ilgili öğrencilerin görüşlerini almak amacıyla Öğretim Süreci Değerlendirme Anketi uygulanmıştır (Kanıt B3.3 Öğretim Süreci Değerlendirme Anketi). Bu anket sonuçları doğrultusunda Uzaktan Öğretim Süreci Uygulama Esasları'nda düzenlemeler yapılmıştır. Ayrıca, öğrencilerin karar alma mekanizmalarına katılımını sağlamak üzere Senato Kararı ile bir öğrenci temsilcisi senato üyesi olarak seçilmiş ve toplantılara katılımı sağlanmıştır (Kanıt B3.4 Öğrenci Temsilcisinin Senatoya Katılımı Kararı).

Öğrenci danışmanlıkları [Önlisans ve Lisans Öğrenci Danışmanlık Uygulama Esasları](#)'na göre yürütülmektedir. Uzaktan eğitim sürecinde akademik danışmanlık süreçleri, 2020-2021 Eğitim-Öğretim Yılı Güz Yarıyılı Uzaktan Öğretim Süreci Uygulama Esasları'nın "5. Danışmanlık Hizmetleri" başlığında ifade edildiği şekilde, her bir sınıf öğrenci danışmanlığı için belirlenen takvimde sanal sınıflar düzenlenmesi yoluyla yürütülmektedir. Bu uygulama, öğrencilerin danışmanlara etkin bir şekilde erişimini sağlamaktadır.

## Öğretim yöntem ve teknikleri

**Olgunluk Düzeyi:** Programların genelinde öğrenci merkezli öğretim yöntem teknikleri tanımlı süreçler doğrultusunda uygulanmaktadır.

## Kanıtlar

- [Kanıt B3.1 Öğrenme Yönetim Sistemi Ölçme ve Değerlendirme Etkinlik Örnekleri.pdf](#)
- [Kanıt B3.2 Öğrenci Geri Bildirim Örnekleri.pdf](#)
- [Kanıt B3.3 Öğretim Süreci Değerlendirme Anketi.pdf](#)
- [Kanıt B3.4 Öğrenci Temsilcisinin Senatoya Katılımı Kararı.pdf](#)
- [Kanıt B3.5 Uzaktan Eğitim Süreci Eğitici Eğitimi.png](#)

## Ölçme ve değerlendirme

**Olgunluk Düzeyi:** Programların genelinde öğrenci merkezli ve çeşitlendirilmiş ölçme ve değerlendirme uygulamaları bulunmaktadır.

### Kanıtlar

- [Kanıt B3.1 Öğrenme Yönetim Sistemi Ölçme - Değerlendirme Etkinlik Örnekleri.pdf](#)

## Öğrenci geri bildirimleri

**Olgunluk Düzeyi:** Programların genelinde öğrenci geri bildirimleri (her yarıyıl ya da her akademik yıl sonunda) alınmaktadır.

### Kanıtlar

- [Kanıt B3.6 Öğrenci Geri Bildirim Başvuru Sayfası Görseli.png](#)
- [Kanıt B3.7 Canlı Destek Sayfası Görseli.png](#)
- [Kanıt B3.8 Uzaktan Eğitim 2020-2021 Bahar Dönemi Uygulama Esasları.pdf](#)
- [Kanıt B3.9 Öğretim Süreci Değerlendirme Anketi.pdf](#)

## Akademik danışmanlık

**Olgunluk Düzeyi:** Kurumda akademik danışmanlık ilke ve kurallar dahilinde yürütülmektedir.

## 4. Öğretim Elemanları

Eğitim-öğretim kadrosunun planlanmasında, Yüksek Öğretim Kurulu'nun belirlediği asgari öğretim elemanı gereksinimleri ve norm kadrolar dikkate alınır. Erzincan Binali Yıldırım Üniversitesi diğer yükseköğretim kurumlarından farklı olarak 2020 yılı için tüm akademik kadroların planlama, kararlaştırma ve atama süreçlerini [Akademik İlan Takvimi](#) çerçevesinde belirlemiş ve kamuoyu ile paylaşmıştır. Birimler Akademik İlan Takvimi'nde belirlenen sürece göre akademik kadro taleplerini norm kadro planları çerçevesinde standart formlar kullanarak Rektörlüğe bildirirler (Kanıt B4.1 Kadro Talep Standart Form Örnekleri). Akademik personel alımı 2547 sayılı Yüksek Öğretim Kanunu, Devlet Yükseköğretim Kurumlarında Öğretim Elemanı Norm Kadrolarının Belirlenmesine ve Kullanılmasına İlişkin Yönetmelik ve [Erzincan Binali Yıldırım Üniversitesi Atama ve Yükseltme Kriterleri](#) doğrultusunda belirlenen esaslara göre yapılır. Bununla birlikte, [2020 yılında uygulanan Atama ve Yükseltme Kriterleri](#) 2021 yılında uygulanmaya başlamak üzere iyileştirme amacıyla güncellenmiştir.

Her yarıyıl da hangi derslerin açılacağı ve bu derslerin kimler tarafından yürütüleceği ilgili yarıyıl ders kayıtlarından iki ay öncesine kadar öğretim elemanlarının uzmanlık alanlarına göre bölümler tarafından belirlenir (Kanıt B4.2 Ders Görevlendirmeleri Örnek Bölüm Kurulu Kararı). Programların yürütülmesi için yeterli sayıda veya nitelikte öğretim elemanının olmadığı durumlarda, diğer birim veya kurumlardan öğretim elemanı görevlendirilebilir (Kanıt B4.3 40-a Görevlendirme Örneği). Bölüm başkanı, ihtiyaç duyulan öğretim elemanının uzmanlık alanı ile yürütülecek dersin içeriğini birim yönetimine sunar. Ders vermek üzere görevlendirilecek olan kişinin yetkinlikleri (çalışma alanı/akademik uzmanlık alanı vb.) ile ders içeriklerinin örtüşmesi durumunda görevlendirme yapılır (Kanıt B4.4 Ders Dağılımı Fakülte Kurulu Karar Örneği).

Eđitim-öđretim kadrosunun akademik ve mesleki gelişimlerini sürdürmek ve öđretim becerilerini iyileştirmek için her yıl [akademik ve eğitsel içerikli eğitimler](#) yapılmaktadır. Eğitim kadrosunun eğitim-öđretim performansını izleme amacıyla her yarıyıl sonunda öğrencilere [öđretim süreci değerlendirme anketi](#) uygulanmakta ve değerlendirilmektedir.

Akademik personelin, akademik çalışmalara özendirilmesi için destek sağlamak üzere üniversite dışı kurumlar ile iş birliği yapılmaktadır (Kanıt B4.5 EKEV Protokolü). Ayrıca, yürürlükteki mevzuata göre [akademik teşvik ve ödül sistemi](#) uygulanmaktadır.

### **Atama, yükseltme ve görevlendirme kriterleri**

**Olgunluk Düzeyi:** Atama, yükseltme ve görevlendirme uygulamalarının sonuçları izlenmekte ve izlem sonuçları değerlendirilerek önlemler alınmaktadır.

#### **Kanıtlar**

- [Kanıt B4.4 Ders Dağılımı Fakülte Kurulu Karar Örneđi.pdf](#)
- [Kanıt B4.5 EKEV Protokolü.pdf](#)
- [Kanıt B4.1 Kadro Talep Standart Form Örnekleri.pdf](#)
- [Kanıt B4.2 Ders Görevlendirmeleri Örnek Bölüm Kurulu Kararı.pdf](#)
- [Kanıt B4.3 40-a Görevlendirme Örneđi.pdf](#)

### **Öđretim yetkinliđi**

**Olgunluk Düzeyi:** Kurumun genelinde öđretim elemanlarının öđretim yetkinliđini geliştirmek üzere uygulamalar vardır.

#### **Kanıtlar**

- [Kanıt B4.6 Uzaktan Eğitimi Süreci Eğiticilerin Eğitimi.pdf](#)
- [Kanıt B4.7 Eğiticilerin Eğitimi.png](#)

### **Eđitim faaliyetlerine yönelik teşvik ve ödüllendirme**

**Olgunluk Düzeyi:** Teşvik ve ödüllendirme uygulamaları kurum geneline yayılmıştır.

#### **Kanıtlar**

- [Kanıt B4.8 2020 EKEV Bilim Sanat Ödülleri.pdf](#)

## **5. Öğrenme Kaynakları**

Erzincan Binali Yıldırım Üniversitesi uzaktan eğitim altyapısı öğrenme kaynakları açısından yeterli seviyededir. Öğretim Yönetim Sistemi (ÖYS) olarak, açık kaynak kodlu Moodle sisteminin yanı sıra kullanışlı bir arayüze sahip, tutarlı, esnek, erişilebilir, platformdan bağımsız, tarayıcı desteđi olan bir yazılım kullanılmaktadır (Kanıt B5.1 Öğrenme Yönetim Sistemi-Moodle, Kanıt B5.2 Öğrenme Yönetim Sistemi). Kullanmakta olduğumuz öğrenme yönetim sistemi; öğrenci, eğitim, yönetim ve canlı ders uygulamalarından oluşmaktadır.

Canlı ders modülü; oturumlar, odalar, kayıtlar, performans düzenlemeleri, kurumlar, düğümler, sunucular ve ayarlar bölümlerinden oluşmaktadır (Kanıt B5.3 Canlı Ders Sistemi). Canlı ders için tamamen yerli yazılım olan Perculus canlı ders sistemi kullanırken, 28 sanal sunucu üzerinde ise açık

kaynak kodlu BigBlueButton canlı ders sistemi kullanılmaktadır.

Öğrencilere sunulan öğrenme kaynakları ile ilgili öğrenci geri bildirimleri uzaktan eğitim sürecinde [dijital beceriler iletişim formu](#), canlı destek uygulaması ve [uzaktan öğretim süreci memnuniyet anketi](#) aracılığı ile alınmaktadır (Kanıt B5.4 Öğrenci Geri Bildirim Örnekleri).

Uzaktan öğretim sürecinde altyapı için gerekli donanım, yükleme testleriyle sürekli izlenmekte ve ihtiyaç durumunda fiziksel ve sanal kaynaklar artırılmak suretiyle; yazılımlar da güvenlik ve işlevsellik özelliklerinin artırılması için düzenli olarak son sürümlerine güncellenmektedir.

Pandemi döneminde de Üniversitemiz öğrenci ve personele yönelik sosyal, kültürel ve sportif faaliyetler planlamış ve gerçekleştirmiştir (Kanıt B5.5 Sosyal Kültürel ve Sportif Etkinlik Örnekleri). Pandemi şartları gereği bu faaliyetler çevrim içi yapılmış olup katılımcılar bilgisayar veya mobil cihazlar vasıtasıyla etkileşimli bir şekilde katılmışlardır. Bu etkinlikler Üniversite internet sayfasından ve sosyal medya hesaplarından duyurulmuştur.

Üniversitedeki tesis ve altyapının kullanılması 27.10.1971 tarihli ve 13999 sayılı Resmi Gazete'de yayımlanan "Devlet Binaları İşletme Bakım Onarım Yönetmeliği"ne göre yapılmaktadır. Üniversitede altyapı ve tesisler, bilişim destekli çevrim içi randevu ve yönetim sistemi vasıtasıyla kullanıcılarının erişimine hizmet vermekte olup bazı özel mekanlar için yönergeler hazırlanmış ve yayınlanmıştır (Kanıt B5.6 Bina ve Tesis Erişim ve Kullanımına İlişkin Yöntem ve Yönergeler).

Erzincan Binalı Yıldırım Üniversitesi öğrenci ve akademik personel sayısındaki artışa paralel olarak fiziksel altyapısını da iyileştirmektedir. Bu kapsamda 2020 yılında Mühendislik Fakültesi laboratuvarlar binası, Beden Eğitimi ve Spor Yüksekokulu binası ve Rektörlük hizmet binası inşaatına devam edilmiş, merkez kütüphane binası inşaatı tamamlanarak [hizmete açılmıştır](#). Üniversitemiz 2019 yılındaki kapalı m<sup>2</sup> alanını artırarak 2020 yılı sonu itibarıyla; Erzincan Merkezde sekiz, ilçelerde yedi ve Yalnızbağ merkez yerleşkesi olmak üzere toplam on altı farklı yerleşkede 308.000 m<sup>2</sup> si kapalı alan olmak üzere toplam 2.350.000 m<sup>2</sup> alanda hizmet vermektedir.

Erzincan Binalı Yıldırım Üniversitesi'nde uzaktan eğitim ile yürütülen iki program bulunmakta olup üniversitenin uzaktan eğitim altyapısını oluşturan yazılım ve donanım imkanları bu programlar için de kullanılmaktadır (Kanıt B5.7 Uzaktan Eğitim Merkezi-ERUZEM).

2020-2021 eğitim-öğretim yılı güz yarıyılı uzaktan öğretim süreci uygulama esasları doğrultusunda engelli öğrencilere yönelik gerekli önlemlerin bölüm başkanlıklarının koordinasyonunda öğretim elemanları tarafından alınması karara bağlanmıştır. Ayrıca, Üniversitede 2008 yılından beri [Engelli Öğrenci Birimi](#) faaliyetlerine devam etmektedir. Birim tarafından öğrencilerden gelen talepler doğrultusunda ilgili birimlerle iletişime geçilerek gerekli destek sağlanmaktadır. Uzaktan öğretim sürecinde Engelli Öğrenci Birimi tarafından [paylaşım toplantıları](#) yapılmakta ve öğrencilerden geri bildirim alınmaktadır.

Engelli Öğrenci Biriminin çalışmaları ile engelli öğrenciler için gerekli altyapı hazırlığı tamamlanmış ve YÖK Engelsiz Üniversite Bayrak Ödülü için 2020 yılında başvuru yapılmıştır. Engelli Öğrenci Birimi 3 Aralık 2020 Dünya Engelliler Günü'nde engelli öğrencilerle [çevrim içi bir toplantı](#) gerçekleştirmiştir. Üniversitemiz Rektörü'nün de katıldığı toplantıda öğrencilerin uzaktan eğitimle ilgili sorunları dinlenmiş ve çözüm önerileri konuşulmuştur.

Eğitim Fakültesi Eğitim Bilimleri Bölümü Rehberlik ve Psikolojik Danışmanlık Anabilim Dalı öğretim üyeleri haftalık ÖYS sistemi kullanılarak, canlı ders formatında öğrenciler ile çeşitli etkinlikler yapmaktadır. Psikolojik Danışma ve Rehberlik Araştırma Merkezi tarafından randevu

aracılığı ile uzaktan öğretim sürecinde de [psikolojik danışma ve rehberlik hizmeti](#) verilmektedir. Uzaktan Eğitim internet sayfasında öğrencilerin her türlü problemlerini giderebilmek için e-posta, telefon, dijital beceriler iletişim formu, ÖYS ile ilgili tüm bilgilere ulaşabilecekleri doküman ve video bölümleri de mevcuttur.

Öğrenci ve mezunların günümüz iş dünyası şartlarına ve eğilimlerine uygun kariyer planı yapabilmeleri, kariyer planlarını hayata geçirebilmeleri ve ihtiyaç duyacakları nitelikleri kazanmaları için [Kariyer Merkezi](#) çeşitli faaliyetler yürütmektedir.

## **Öğrenme ortamı ve kaynakları**

**Olgunluk Düzeyi:** Öğrenme kaynaklarının geliştirilmesine ve kullanımına yönelik izleme ve iyileştirilme yapılmaktadır.

### **Kanıtlar**

- [Kanıt B5.1 Öğrenme Yönetim Sistemi - Moodle.png](#)
- [Kanıt B5.2 Öğrenme Yönetim Sistemi.png](#)
- [Kanıt B5.3 Canlı Ders Sistemi.png](#)
- [Kanıt B5.4 Öğrenci Geri Bildirim Örnekleri.pdf](#)

## **Sosyal, kültürel, sportif faaliyetler**

**Olgunluk Düzeyi:** Kurumun genelinde sosyal, kültürel ve sportif faaliyetler erişilebilirdir ve bunlardan fırsat eşitliğine dayalı olarak yararlanılmaktadır.

### **Kanıtlar**

- [Kanıt B5.5 Sosyal Kültürel ve Sportif Etkinlik Örnekleri.pdf](#)

## **Tesis ve altyapılar**

**Olgunluk Düzeyi:** Tesis ve altyapının kullanımı izlenmekte ve ihtiyaçlar doğrultusunda iyileştirilmektedir.

### **Kanıtlar**

- [Kanıt B5.6 Bina ve Tesis Erişim ve Kullanımına İlişkin Yöntem ve Yönergeler.pdf](#)
- [Kanıt B5.7 Uzaktan Eğitim Merkezi-ERUZEM.pdf](#)
- [Kanıt B5.8 2019-2020 Öğrenci ve Akademik Personel Sayıları.pdf](#)

## **Engelsiz üniversite**

**Olgunluk Düzeyi:** Engelsiz üniversite uygulamaları izlenmekte ve dezavantajlı grupların görüşleri de alınarak iyileştirilmektedir.

## **Psikolojik danışmanlık ve kariyer hizmetleri**

**Olgunluk Düzeyi:** Kurumun genelinde planlamalar dahilinde psikolojik danışmanlık ve kariyer hizmetleri uygulanmaktadır.

## 6. Programların İzlenmesi ve Güncellenmesi

Erzincan Binali Yıldırım Üniversitesi'nde mevcut programların güncellenmesinde Kalite Süreçleri Uygulama Takvimi esas alınmaktadır (Kanıt B6.1 Kalite Süreçleri Uygulama Takvimi). Programlar güncellenirken belirli periyotlarla bölüm/program başkanlıkları tarafından yeni mezun ve mezun öğrencilere mezun program değerlendirme anketleri, son sınıf öğrencilerine öğrenci program değerlendirme anketi, öğretim elemanlarına öğretim elemanı program değerlendirme anketi ve dış paydaşlara dış paydaş program değerlendirme anketi yapılır ve değerlendirilir (Kanıt B6.2 Yeni Mezun Değerlendirme Anketi, Kanıt B6.3 Mezun Öğrenci Program Değerlendirme Anketi, Kanıt B6.4 Öğrenci Program Değerlendirme Anketi, Kanıt B6.5 Öğretim Elemanı Program Değerlendirme Anketi, Kanıt B6.6 Dış Paydaş Program Değerlendirme Anketi).

Programlar güncellenirken bölüm/program başkanlıkları yukarıdaki değerlendirmelerin yanı sıra güncel yükseköğretim politikalarını, ülkenin ve üniversitenin stratejik amaç ve hedeflerini, iç ve dış paydaş görüşlerini dikkate alır. Mevcut programların güncellenmesi sürecinde bölüm/program başkanlıkları tarafından şu hususları içeren bir dosya hazırlanır:

- Program amaçları
- Program çıktıları
- Program çıktıları-TYYÇ ilişkilendirmesi
- Müfredat
- Sistematik olarak alınmış paydaş görüşleri (anket sonuçları vb.)

Hazırlanan dosya bölüm kurulunda görüşülür ve birim kurulu onayından sonra Senato onayı için Rektörlüğe gönderilir. Eğitim Stratejileri Geliştirme Koordinatörlüğü (ESGK) tarafından dosyanın Erzincan Binali Yıldırım Üniversitesi Kalite Güvence Sistemi'ne uygunluğu incelenir ve bir rapor hazırlanarak dosya değerlendirilmek üzere Senato'ya sunulur. Bölüm ve birim kurulu ile senato toplantılarına öğrenci temsilcisinin katılımı sağlanır. Programların güncellenmesi süreçleri tamamlandığında sonuçlar internet aracılığı ile tüm kamuoyu, iç ve dış paydaşlarla paylaşılır. Ayrıca program çıktıları açısından değerlendirmede ise bölümler tarafından her yarıyıl sonunda hazırlanan Birim Öz Değerlendirme Raporları kullanılır. Bu program güncelleme süreci COVID-19 pandemisi nedeniyle acil uzaktan öğretim döneminde uygulanamamıştır.

Üniversitemiz mezunlarıyla daha etkin bir iletişim kurmak amacıyla yeni bir "[Mezun Bilgi Sistemi](#)" hizmete sunulmuştur. Üniversitemizden mezun olan tüm öğrencilerimizin kayıt olabilecekleri mezun bilgi sistemi ile kişisel ve mesleki bilgilerin tek bir havuzda toplanması ve etkili bir kariyer planlamasının yapılması hedeflenmektedir. Ayrıca, mezun görüşlerinin karar alma süreçlerine yansıtılması, mezunların çalışma yaşamı ve kariyer gelişiminin takip edilmesi, mezunlar arasındaki ilişkilerin daha etkin kılınması ve Üniversite bünyesindeki etkinlik ve projelerin mezunlarımıza ulaştırılması amaçlanmaktadır.

Mezunların sahip olduğu yeterlilikler ve programın amaç ve hedeflerine ulaşılmasına ilişkin memnuniyet düzeyi, yeni mezun ve mezun öğrencilere program değerlendirme anketleri ile ölçülmektedir. Mezun izleme sistemine yeni geçilmiş olması nedeniyle mezun görüşlerine dayalı olarak programlarda güncelleme çalışması henüz gerçekleştirilememiştir.

### Program çıktılarının izlenmesi ve güncellenmesi

**Olgunluk Düzeyi:** Program çıktıları bu mekanizmalar ile izlenmekte ve ilgili paydaşların görüşleri de alınarak güncellenmektedir.

## Kanıtlar

- [Kanıt B6.1 Kalite Süreçleri Uygulama Takvimi.xlsx](#)
- [Kanıt B6.2 Yeni Mezun Değerlendirme Anketi.docx](#)
- [Kanıt B6.3 Mezun Öğrenci Program Değerlendirme Anketi.docx](#)
- [Kanıt B6.4 Öğrenci Program Değerlendirme Anketi.docx](#)
- [Kanıt B6.5 Öğretim Elemanı Program Değerlendirme Anketi.docx](#)
- [Kanıt B6.6 Dış Paydaş Program Değerlendirme Anketi.docx](#)

## Mezun izleme sistemi

**Olgunluk Düzeyi:** Kurumdaki programların genelinde mezun izleme sistemi uygulamaları vardır.

## C. ARAŞTIRMA VE GELİŞTİRME

### 1. Araştırma Stratejisi

Üniversitenin misyonu, vizyonu ve hedefleri doğrultusunda [EBYÜ Araştırma-Geliştirme Politikası](#) paydaşların katılımı ve katkılarıyla revize edilmiştir. Araştırma politikasına paralel olarak üniversitenin araştırma stratejileri, hedefleri ve performans göstergeleri EBYÜ [2020-2024 Stratejik Planı](#)'nda belirtilmiştir. Erzincan Binali Yıldırım Üniversitesi araştırma faaliyetleri oldukça geniş bir yelpazede sürdürülmekle birlikte; yapay zeka teknolojileri, endüstriyel mühendislik teknolojileri, biyoçeşitliliğin araştırılması ve korunması, akıllı ve yenilikçi malzemeler, uçak teknolojileri ve yakıtları, tıbbi ve aromatik bitkilerden ürün geliştirme, kanser biyokimyası, yeni ve modern eğitim teknikleri, göç, ayrımcılık, yaşlılık ve engellilik, insan kaynakları, sağlık kurumları işletmeciliği ve yönetimi, bilişim hukuku ve göçmen hukuku, Alevilik, Türk Kültürü ve Tarihi araştırma alanlarına öncelik vermeyi planlamaktadır. [Tıbbi ve aromatik bitkiler ile ilgili çalıştay yapılmış](#) ve diğer öncelikli alanlarda yapılacak araştırma geliştirme faaliyetlerinin desteklenmesi ile ilgili stratejiler üzerinde çalışılmaya başlanmıştır. Tıbbi ve aromatik bitkiler alanında 8 kişilik 100/2000 YÖK doktora burs kontenjanı onaylanmıştır (Kanıt C1.1 YÖK Program Açma Yazısı).

Araştırma-Geliştirme süreçleri ile ilgili veriler [Akademik Veri Yönetim Sistemi](#) (AVESİS) aracılığı ile toplanmakta ve değerlendirilmektedir. [EBYÜ-KYS organizasyon yapısının](#) ana paydaşlarından biri olan [Araştırma ve Geliştirme Komisyonu](#), üniversitenin araştırma-geliştirme stratejilerinin ve süreçlerinin sürekli takibini yapmaktadır. Her yıl sonunda alınan Birim Öz Değerlendirme Raporları'nda araştırma ve geliştirme ile ilgili veriler komisyon tarafından değerlendirilmekte, güçlü/gelişmeye açık yönleri ve önerileri içeren ön değerlendirme sonuçları birimlere gönderilmektedir (Kanıt C1.2 Örnek Araştırma Geliştirme Raporu ve Birim Öz Değerlendirme Raporu).

Üniversitenin araştırma politikasına paralel olarak Çok Disiplinli Öncelikli Alanlar kapsamında 2019 Eğitim-Öğretim yılında uygulanmak üzere Enstitüler tarafından lisansüstü seviyede "nanobilim ve nanoteknoloji" ile "genetik ve biyoteknoloji" disiplinlerarası lisansüstü programları açılmış ve öğrenime başlamıştır (Kanıt C1.3 YÖK Program Açma Yazısı).

Üniversitede gerçekleştirilen bilimsel faaliyetlerin uygulamaya aktarılması ve elde edilen ürünlerin fikri ve sınai mülkiyet haklarının güvence altına alınması amacıyla "[Teknoloji Transfer Ofisi Uygulama ve Araştırma Merkezi](#)" kurulmuş ve çalışmalara başlamıştır. Bu kapsamda "[Erzincan Binali Yıldırım Üniversitesi Fikri ve Sınai Mülkiyet Haklarının Yönetimi Yönergesi](#)" hazırlanmış, 26.03.2019 tarihli ve 04/13 sayılı Senato Kararı ile yürürlüğe girmiştir.

Üniversite anahtar performans göstergelerini belirleyerek [2020-2024 Stratejik Planı](#)'nda yayınlamıştır. Üniversitenin Araştırma-Geliştirme faaliyetlerinin yönetimi ve izlenmesi Araştırma ve Geliştirme Komisyonu tarafından yapılmaktadır. Üniversitede araştırma faaliyetlerinin yürütüldüğü birimler Fakülteler ve Enstitüler, Araştırma Uygulama Merkezleri, Teknoloji Transfer Ofisi (TTO) ve Bilimsel Araştırma Projeleri Koordinatörlüğü'dür (BAP).

### **Kurumun araştırma politikası, hedefleri ve stratejisi**

**Olgunluk Düzeyi:** Kurumda araştırma politikası, stratejisi ve hedefleri ile ilgili uygulamalar izlenmekte ve izlem sonuçlarına göre önlemler alınmaktadır.

#### **Kanıtlar**

- [Kanıt C1.1 YÖK Doktora Burs Programı Yazısı.pdf](#)
- [Kanıt C1.2 Örnek Araştırma Geliştirme Raporu ve Birim Öz Değerlendirme Raporu.pdf](#)
- [Kanıt C1.3 YÖK Program Açma Yazısı.pdf](#)

### **Araştırma-geliştirme süreçlerinin yönetimi ve organizasyonel yapısı**

**Olgunluk Düzeyi:** Kurumda araştırma-geliştirme süreçlerinin yönetimi ve organizasyonel yapısının işlerliği ile ilişkili sonuçlar izlenmekte ve önlemler alınmaktadır.

### **Araştırmaların yerel/bölgesel/ulusal kalkınma hedefleriyle ilişkisi**

**Olgunluk Düzeyi:** Kurumda araştırma çıktıları izlenmekte ve izlem sonuçları yerel, bölgesel ve ulusal kalkınma hedefleriyle ilişkili olarak iyileştirilmektedir.

## **2. Araştırma Kaynakları**

Erzincan Binali Yıldırım Üniversitesi araştırmacılara bilimsel araştırmalara temel teşkil edecek altyapı ve yazılı kaynakları sunmaktadır. Her yıl aralık ayında elektronik-basılı kaynaklarla ve bu kaynakların kullanımı ile ilgili "Kütüphane Bilgi Formu", Kütüphane ve Dokümantasyon Daire Başkanlığı tarafından doldurulmakta ve Kalite Komisyonu'na sunulmaktadır (Kanıt C2.1 Kütüphane Bilgi Formu).

Bilimsel araştırmalarda kullanılacak altyapı ile ilgili "Merkezi Araştırma Laboratuvarı Raporu", Temel Bilimler Uygulama ve Araştırma Merkezi tarafından hazırlanmakta ve her yıl aralık ayında Üniversite Kalite Komisyonu'na iletilmektedir (Kanıt C2.2 Merkezi Araştırma Laboratuvarı Raporu). Erzincan Binali Yıldırım Üniversitesi'nde toplam 170 adet laboratuvar ile eğitim-öğretim ve araştırma faaliyetleri yürütülmektedir. Toplam laboratuvar alanı 14304 m<sup>2</sup>, toplam donanım sayısı ise 6507'dir (Kanıt C2.3 Araştırma-Geliştirme Altyapısı - Laboratuvar ve Donanım Sayıları). 2020 yılı için araştırma faaliyetlerine 1.437.982 TL bütçe ayrılmış ve bu bütçenin 1.271.185 TL'si harcanmıştır. 2020 yılı için birimlerin desteklenen projelerinin toplam bütçesi, gerçekleşen harcama tutarları ve 2012-2020 proje başlangıç yıllarındaki BAP Koordinasyon Birimi Araştırma Geliştirme bütçesi kanıtlarda sunulmaktadır (Kanıt C2.4 Proje Bütçe ve Harcama Tablosu). Projelere ayrılan bütçe ve harcama tutarlarında son yıllarda artış gerçekleşmiştir.

İç kaynaklar ve kullanımına ilişkin süreçler Erzincan Binali Yıldırım Üniversitesi [Bilimsel Araştırma Projeleri Uygulama Esasları](#) çerçevesinde yürütülmekte ve bu uygulama esasları doğrultusunda araştırma-geliştirme faaliyetleri için mali destek sağlanmaktadır. Bu kapsamda, her akademik birim için ayrı bir bütçe tahsis edilmemiş olup öğretim elemanlarının proje müracaatlarına ve Üniversitenin



öncelikli araştırma alanlarına bağlı olarak dağılım yapılmaktadır (Kanıt C2.4 Proje Bütçe ve Harcama Tablosu). Projeler için gerekli olan bütçenin büyük kısmı [Erzincan Kültür Eğitim Vakfı](#) (EKEV) ile imzalanan protokol çerçevesinde dış kaynak olarak sağlanmaktadır (Kanıt C2.5 EKEV Protokolü). Bununla birlikte, diğer dış kaynaklı fonlar (TÜBİTAK ve AB) da araştırma-geliştirme faaliyetleri için kullanılmaktadır. 2020 yılında [TÜBİTAK tarafından desteklenen proje sayısı 5](#) ve bu projelerin toplam bütçesi ise 729.935 TL'dir.

Üniversitede Sosyal, Fen ve Sağlık Bilimleri olmak üzere 3 farklı enstitüde doktora programları yürütülmektedir. Fen Bilimleri Enstitüsünde 7, Sosyal Bilimler Enstitüsünde 11 ve Sağlık Bilimleri Enstitüsünde 5 olmak üzere toplamda [23 doktora programı](#) aktif olarak yürütülmektedir. Doktora öğrenci sayısı her geçen yıl artış göstermekte olup 2020 yılı itibariyle 202 doktora öğrencisi vardır. 2020 yılında doktora programlarından mezun olan öğrenci sayısı ise 20'dir.

[Proje Koordinasyon ve Eğitim Koordinatörlüğü](#) tarafından araştırma ve geliştirme faaliyetleri çerçevesinde bazı kurum ve kuruluşlarla stratejik ortaklıklar ve iş birlikleri yapılmıştır (Kanıt C2.6 Kamu Üniversite Sanayi İşbirliği Kapsamında Yapılan Protokol ve Sözleşmeler). Ayrıca, 2018 yılı sonrasında Proje Koordinasyon ve Eğitim Koordinatörlüğü tarafından birçok eğitim, bilgilendirme vb. faaliyetler gerçekleştirilmiştir (C2.7 Kanıt Ar-Ge, KÜSİ, Eğitim ve Bilgilendirme Kapsamındaki Faaliyetler).

### **Araştırma kaynakları**

**Olgunluk Düzeyi:** Kurumda araştırma kaynaklarının yeterliliği ve çeşitliliği izlenmekte ve iyileştirilmektedir.

#### **Kanıtlar**

- [Kanıt C2.1 Kütüphane Bilgi Formu.pdf](#)
- [Kanıt C2.2 Merkezi Araştırma Laboratuvarı Raporu.pdf](#)
- [Kanıt C2.3 Araştırma-Geliştirme Altyapısı - Laboratuvar ve Donanım Sayıları.xlsx](#)

### **Üniversite içi kaynaklar (BAP)**

**Olgunluk Düzeyi:** Kurumda, üniversite içi kaynakların kullanımı ve dağılımı izlenmekte ve iyileştirilmektedir.

#### **Kanıtlar**

- [Kanıt C2.4 Proje Bütçe ve Harcama Tablosu.pdf](#)

### **Üniversite dışı kaynaklara yönelim (Destek birimleri, yöntemleri)**

**Olgunluk Düzeyi:** Kurumda, araştırma ve geliştirme faaliyetlerinde üniversite dışı kaynakların kullanımını izlenmekte ve iyileştirilmektedir.

#### **Kanıtlar**

- [Kanıt C2.5 EKEV Protokolü.pdf](#)
- [Kanıt C2.6 Kamu Üniversite Sanayi İşbirliği Kapsamında Yapılan Protokol ve Sözleşmeler.pdf](#)
- [Kanıt C2.7 Kanıt Ar-Ge, KÜSİ, Eğitim ve Bilgilendirme Kapsamındaki Faaliyetler.pdf](#)

## Doktora programları ve doktora sonrası imkanlar

**Olgunluk Düzeyi:** Kurumda araştırma politikası, hedefleri ve stratejileri ile uyumlu ve destekleyen doktora programları ve doktora sonrası imkanlar yürütülmektedir.

### 3. Araştırma Yetkinliği

Kurumun “Araştırma ve Geliştirme Faaliyetlerinin Sayısını ve Niteliğini Artırmak” amacına yönelik hedefler ve bu hedeflere yönelik belirlenen performans göstergeleri 2020-2024 Stratejik Planı’nda ifade edilmiştir ([2020-2024 Stratejik Planı](#), sayfa 84-86). Üniversitenin akademik personel atama ve yükseltme kriterleri bu hedefler dikkate alınarak revize edilmiş ve “[Erzincan Binali Yıldırım Üniversitesi Öğretim Üyeliğine Atanma ve Yükseltme Uygulama Esasları](#)” 07.01.2021 tarihinde Üniversite internet sayfasında yayınlanmıştır.

Öğretim elemanlarının araştırma yetkinliğinin geliştirilmesi amacıyla araştırmacılara yönelik eğitimler düzenlenmekte ve tüm paydaşlara [internet sayfası](#) aracılığı ile duyurulmaktadır (Kanıt C3.1 Ar-Ge, KÜSİ, Eğitim ve Bilgilendirme Kapsamındaki Faaliyetler). Erzincan Binali Yıldırım Üniversitesi, 2006 yılında başlatılan ve 2020 yılı itibariyle 43 üniversitenin üye olduğu [Üniversiteler Arası İşbirliği Programı](#) (ÜNİP) çerçevesinde öğretim elemanı yetiştirme faaliyetlerini sürdürmektedir. Ayrıca, akademik iş birliği, öğrenci değişimi, ortak bilimsel projelerin ve araştırma faaliyetlerin yürütülmesi kapsamında [Dokuz Eylül Üniversitesi ile iş birliği protokolü](#) imzalanmıştır. Ulusal ve uluslararası iş birlikleri çerçevesinde ise 2020 yılında toplam [746 ortak akademik çalışma](#) yapılmıştır.

Üniversitede gerçekleştirilen bilimsel faaliyetlerin uygulamaya aktarılması ve elde edilen ürünlerin fikri ve sınai mülkiyet haklarının güvence altına alınması amacıyla "[Erzincan Binali Yıldırım Üniversitesi Fikri ve Sınai Mülkiyet Haklarının Yönetimi Yönergesi](#)" hazırlanmış, 26.03.2019 tarihli ve 04/13 sayılı Senato Kararı ile yürürlüğe girmiştir. Patent ofisinin kurulmasına yönelik süreç ise devam etmektedir. Ayrıca, Üniversitenin girişimcilik ekosistemini desteklemek amacıyla “[Erzincan Binali Yıldırım Üniversitesi Teknoloji Transfer Ofisi Uygulama ve Araştırma Merkezi Yönetmeliği](#)” 08.04.2019 tarih 30739 sayılı Resmî Gazete’de yayınlanarak yürürlüğe girmiştir. Yönetmelik doğrultusunda [EBYÜ Teknoloji Transfer Ofisi Uygulama ve Araştırma Merkezi Müdürlüğü](#) (EBYÜ-TTOUAM) kurulmuş ve çalışmalarına başlamıştır. EBYÜ-TTOUAM, yasal çerçeve içerisinde faaliyetlerini daha etkin bir şekilde yürütebilmesi ve paydaşları ile iş birliği süreçlerinin geliştirilebilmesi için Erzincan TTO Anonim Şirketi (ETTO) isimli Üniversite ve sanayi arasında ara yüz olacak bir birim oluşturulmasını hedeflemektedir. Bu doğrultuda Yüksek Öğretim Kurumu’na 2020 yılı içerisinde başvuru yapılmış ve onay süreci beklenmektedir. Erzincan TTO’nun, mevcut kadrosu ile TÜBİTAK’ın TTO’lar için tanımladığı destek modülleri kapsamında bütünlük bir yaklaşımla EBYÜ akademisyenlerine, araştırmacılara, öğrencilerine ve iş birlikleri sürecinde belirlenecek firmalara hizmet vermesi amaçlanmaktadır.

Üniversite-Sanayi iş birliğini sağlamak, uluslararası pazarlarda rekabet edebilen ihracata dayalı, ileri teknoloji odaklı ve yüksek katma değerli üretimi teşvik etmek amacıyla, Erzincan’da Teknoloji Geliştirme Bölgesi (Teknopark) projesi için Erzincan Valisi Mehmet Makas, Belediye Başkanı Bekir Aksun ve EBYÜ Rektörü Prof. Dr. Akın Levent tarafından [ilk imzalar atılmıştır](#). Bu kapsamdaki çalışmalar EBYÜ tarafından yürütülmektedir.

### Öğretim elemanlarının araştırma yetkinliğinin geliştirilmesi

**Olgunluk Düzeyi:** Kurumda, öğretim elemanlarının araştırma yetkinliğinin geliştirilmesine yönelik uygulamalar izlenmekte ve izlem sonuçları öğretim elemanları ile birlikte

değerlendirilerek önlemler alınmaktadır.

## **Kanıtlar**

- [Kanıt C3.1 Kanıt Ar-Ge, KÜSİ, Eğitim ve Bilgilendirme Kapsamındaki Faaliyetler.pdf](#)

## **Ulusal ve uluslararası ortak programlar ve ortak araştırma birimleri**

**Olgunluk Düzeyi:** Kurumun genelinde ulusal ve uluslararası düzeyde ortak programlar ve ortak araştırma faaliyetleri yürütülmektedir.

## **4. Araştırma Performansı**

Akademik personelin araştırma-geliştirme performansı AVESİS Kurumsal Raporlar modülü kullanılarak izlenmektedir. Ayrıca, araştırma bütçe performansını izlemeye ilişkin tanımlı süreçler ve uygulamalar yıllara, birimlere ve alanlara göre [BAPSİS otomasyonu](#) üzerinden takip edilmektedir. Her takvim yılında araştırma-geliştirme hedeflerine ulaşıp ulaşılmadığı [Birim Öz Değerlendirme Raporları](#) aracılığı ile izlenmektedir. Birim Öz Değerlendirme Raporları Araştırma-Geliştirme Komisyonu tarafından değerlendirilerek birimlere [geri bildirimler](#) yapılmaktadır. Ancak, 2020 yılı Birim Öz Değerlendirme Raporları yazım ve değerlendirme süreci COVID-19 pandemi koşulları nedeniyle yürütülemediği için.

Üniversite, uluslararası ölçekteki araştırma ve geliştirme performansını uluslararası sıralama kuruluşlarının (Scimago, U.S.NEWS, Webometrics, URAP vb.) yayınladığı raporlar aracılığı ile takip etmektedir. Bu bağlamda, Erzincan Binali Yıldırım Üniversitesi, [U.S. NEWS & World Report](#) tarafından yapılan sıralamaya 2020 yılında ilk kez girmiş, Dünyada 971. ve Asya üniversiteleri içerisinde de 238. sırada yer almıştır. Türkiye'deki 209 Üniversiteden 46'sının değerlendirilmeye alındığı bu sıralamaya göre de 16. sırada yer alma başarısını göstermiştir.

Araştırma-Geliştirmeyi teşvik etmek ve desteklemek için, YÖK tarafından sağlanan akademik teşvik sisteminin yanı sıra Erzincan Kültür Eğitim Vakfı (EKEV) tarafından desteklenen Erzincan Binali Yıldırım Üniversitesi [Akademik Bilim, Sanat ve Spor Ödülleri](#) verilmektedir. 2020 yılında üniversitemizdeki farklı alan ve disiplinlerden 16 öğretim üyesi ödül almaya hak kazanmıştır. Bununla birlikte, akademik personelin araştırma-geliştirme performansını yükseltmek amacıyla Üniversite Vakfı tarafından "makale teşvik", "yurt dışı akademik kariyer destek", "akademik performans" ve "bilim, sanat, kültür ve spor faaliyetleri" olmak üzere 4 ayrı kategoride teşvik programı hazırlanmaktadır.

### **Öğretim elemanı performans değerlendirmesi**

**Olgunluk Düzeyi:** Öğretim elemanlarının araştırma-geliştirme performansı izlenmekte ve öğretim elemanları ile birlikte değerlendirilerek iyileştirilmektedir.

### **Araştırma performansının izlenmesi ve iyileştirilmesi**

**Olgunluk Düzeyi:** Kurumda araştırma performansı izlenmekte ve ilgili paydaşlarla değerlendirilerek iyileştirilmektedir.

### **Araştırma bütçe performansının değerlendirilmesi**

**Olgunluk Düzeyi:** İçselleştirilmiş, sistematik, sürdürülebilir ve örnek gösterilebilir uygulamalar bulunmaktadır.

## D. TOPLUMSAL KATKI

### 1. Toplumsal Katkı Stratejisi

Erzincan Binali Yıldırım Üniversitesi, “İnsan merkezli bir eğitim anlayışıyla, bilimi ve akli esas alarak ülkemizin değerleri ve hedefleri doğrultusunda üstün nitelikli bireyler yetiştirmek; uluslararası ölçekte bilim ve teknoloji üreterek bölgenin ve ülkenin sürdürülebilir kalkınmasına katkıda bulunmak ve toplumun sorunlarını çözmeye yönelik çalışmalar yapmak” misyonu doğrultusunda, toplumsal katkı faaliyetlerini etkin ve sürdürülebilir kılmak amacıyla çalışmalar yürütmektedir. Ayrıca kurumun yaklaşımını bütüncül ve somut ifadelerle sunmak, kuruma ve şehre özgü yönleri belirtmek amacıyla EBYÜ [Toplumsal Katkı Politikası](#) bir [çalıştay](#) düzenlenerek paydaşların katılımı ve katkılarıyla revize edilmiştir.

Erzincan Binali Yıldırım Üniversitesi, kalkınmada öncelikli iller arasında yer alan Erzincan ilinde, girişimcilik ruhunun canlandırılması yoluyla da topluma hizmet sunmayı amaçlamaktadır ([2020-2024 Stratejik Planı](#), sayfa 65). Bu kapsamda Erzincan Binali Yıldırım Üniversitesi, kamu-sanayi-üniversite iş birliği faaliyetlerinin yanı sıra bulunduğu şehrin sosyal, kültürel, ekonomik ve sanat hayatına katkıda bulunacak faaliyetlere de öncelikli planları arasında yer vermektedir (2020-2024 Stratejik Planı, sayfa 66).

Stratejik plan hazırlanması çerçevesinde tüm yetkinlikler ve ürün/hizmetlerle ilgili ayrıntılı bir durum analizi gerçekleştirilmiştir (2020-2024 Stratejik Planı, Tablo 21), Erzincan Binali Yıldırım Üniversitesi'nin diğer hususlarla birlikte toplumsal katkı hususunda da güçlü ve zayıf yönleri tespit edilmiş, bu süreçte karşılaşılabileceği muhtemel tehditler ve fırsatları içeren yol haritası belirlenmiştir (2020-2024 Stratejik Planı, Tablo 18). Bu kapsamda 2020-2024 Stratejik Planı'nda toplumsal katkı konusunda Üniversitenin sahip olduğu güçlü yönler aşağıdaki şekilde belirlenmiştir:

- Kamu-Sanayi-Üniversite iş birliği çerçevesinde yer alan paydaşlarla şimdiye kadar geliştirilen ilişkilerin güçlü olması,
- Üniversitemiz bünyesinde bölgeye hizmet verebilecek donanım ve personele sahip olan Temel Bilimler Araştırma ve Uygulama Merkezi'nin ve fakülteler bünyesinde birçok laboratuvarın bulunması,
- Bazı fakültelerimizin ilgili dış paydaşlarıyla daha etkin faaliyetler yürütmesi,
- Üniversitenin sosyal sorumluluk projeleri yapıyor olması,
- Toplumla ilgilendiren ve üniversite bünyesinde bulunan tüm disiplinlerde bilgilendirme ve bilinçlendirme faaliyetleri yapılması,
- Eğitim ve Sağlık başta olmak üzere farklı disiplinlerde de birçok uygulama dersinin, ilgili kurum ve kuruluşlarda topluma ve kurumlara destek verecek şekilde yürütülmesi,
- Sürekli Eğitim Merkezi ve Uzaktan Eğitim Merkezi'nin yaşam boyu öğrenme faaliyetleri kapsamında toplumun çeşitli kesimlerine yönelik eğitim programları düzenlemesi,
- Topluma hizmet uygulamaları gerçekleştirilmesi,
- Sivil toplum kuruluşlarında görev alan akademik personelin olması.

Erzincan Binali Yıldırım Üniversitesi 2020-2024 Stratejik Planı'nda PUKÖ döngüsünün kontrol aşaması kapsamında toplumsal katkı konusundaki zayıf yönler aşağıdaki şekilde belirlenmiştir:

- Öğretim elemanlarının iş yükü yoğunluğu nedeniyle toplumsal katkı faaliyetlerine yeterli zaman ayıramamaları,
- Atama ve yükseltme kriterlerinde toplumsal katkı niteliğindeki faaliyetlere yer verilmemesi,
- Şehir-Üniversite ilişkisinin yeterli düzeyde olmaması,
- Topluma yönelik kültürel, sosyal, sportif ve sanatsal faaliyetlerin yetersiz olması,

- Topluma yönelik proje ve çalışmaların tanıtımının yazılı, görsel medyada ve genel ağda yeterince yapılamaması,
- Kamu ve STK'larla birlikte çalışılması gereken faaliyet alanlarının belirlenmesinde eksiklikler olması,
- Toplum sorunlarına yönelik yapılan çalışmaların ödüllendirilmesinde eksiklikler olması.

Erzincan Binali Yıldırım Üniversitesi 2020-2024 Stratejik Planı'nda, toplumsal katkı kapsamındaki zayıf yönlerin geliştirilmesi için alınacak önlemler aşağıdaki şekilde belirlenmiştir:

- Başta yerel ve ulusal paydaşlar olmak üzere bütün toplum kesimleriyle ilişkilerin geliştirilmesi amacıyla yapılan temas ve ziyaretlerin artırılması; ilişkilerin kurumsallaştırılması amacıyla yenilikçi süreçler geliştirilmesi,
- Topluma yönelik kültürel, sosyal, sportif ve sanatsal faaliyetlerin yazılı, görsel ve internet medyasında tanıtımının yapılması,
- Doğrudan topluma yönelik faaliyetlerde karşılıklı görüş alış-verişi yapılması için paylaşım toplantılarının düzenlenmesi,
- Toplumsal sorunların çözümüne yönelik ilgili kamu kurumları ve STK'larla iş birliği yaparak bir ödül sistemi kurulması,
- Toplumsal çalışmaların duyurusuna yönelik çalışmaların artırılması,
- Toplum bilgilendirmek için yazılı, görsel ve internet medyasında daha çok çalışmanın yapılması.

Erzincan Binali Yıldırım Üniversitesi, 2020-2024 yılları arasında ulaşmaya çalıştığı beş ana amacından birini "A5-Toplumsal Sorumluluğa Sahip Bir Kurum Oluşturmak" olarak belirlemiştir. Bu amaca ulaşmak için 2 hedef ve bu hedefler için toplam 6 performans göstergesi tanımlamıştır ([2020-2024 Stratejik Planı](#), sayfa 73). Üniversitemizin toplumsal katkı stratejisi ve hedefleri doğrultusunda 2020 yılında gerçekleştirilen proje, seminer, söyleşi, eğitim, kurs vb. faaliyetlere ilişkin bilgiler aşağıda sunulmaktadır:

- Mühendislik Fakültesi Elektrik-Elektronik Mühendisliği Bölümü'nde BAP tarafından desteklenen "[Engelliler için Akıllı ve Elektrikli Tekerlekli Sandalye ile Şarj İstasyonu Tasarımı ve Uygulaması Projesi](#)" gerçekleştirilmiştir (Kanıt D1.1 BAP projesi sonuç raporu).
- Üniversiteye hazırlanan gençlerin kariyerlerini yetenekleri doğrultusunda planlamaları için Erzincan'daki liselerde "Lise Kariyer Buluşmaları" adıyla etkinlikler düzenlenmiş ve söyleşiler yapılmıştır (Kanıt D1.2 Lise Kariyer Buluşmaları).
- Güzel Sanatlar Fakültesi bünyesinde, doğal afetler ve orman yangınlarına, kadına karşı şiddete ve COVID-19 pandemisine ayrı ayrı dikkat çekmek için basın mensupları ve halkın katılımı ile etkinlikler düzenlenmiş ve gerek yerel gerekse de ulusal basında yer alarak farkındalık oluşturulmuştur (Kanıt D1.3 Güzel Sanatlar Fakültesi Toplumsal Katkı Faaliyetleri).
- İktisadi ve İdari Bilimler Fakültesi bünyesinde, "[Bir Dokunuş Bin Umut](#)" projesi kapsamında Erzincan 13 Şubat İlkokulu ile İnönü İlkokulu öğrencilerinden maddi durumu iyi olmayanlara giyecek yardımında bulunulmuştur. Öğrencilerin maddi durumları ifşa edilmeden dağıtım gerçekleştirilmiştir (Kanıt D1.4 "Bir Dokunuş Bin Umut" projesi faaliyet bilgileri ve 2021 yılı planlaması).
- İlahiyat Fakültesi bünyesinde bulunan akademisyenler tarafından Youtube, Zoom vb. platformlar aracılığıyla ailevi, dini ve milli konularda seminer, söyleşi türü on dört farklı faaliyet gerçekleştirilmiştir. Ayrıca, 2021 yılı için birçok etkinlik planlanmıştır (Kanıt D1.5 İlahiyat Fakültesi-Gerçekleştirilen Toplumsal Katkı Faaliyetleri, Kanıt D1.6 İlahiyat Fakültesi-Planlanan Toplumsal Katkı Faaliyetleri).
- Engelli Öğrenci Birimi Koordinatörlüğü bünyesinde, Üniversitedeki engelli öğrencilerin uzaktan eğitim ile ilgili sorunlarını belirleyip çözmek amacıyla uzaktan eğitim verilmiştir. Bu faaliyet kapsamında Erzincan Binali Yıldırım Üniversitesi'nde bulunan engelli öğrencilerin

%40'ına ulaşılmıştır (Kanıt D1.7 Engelleri Birlikte Aşalım Uzaktan Eğitim Süreci ve Engelleri Semineri).

- Sağlık Bilimleri Enstitüsü bünyesinde, lise ve üniversite öğrencilerine yönelik “Sağlığın Korunması” konulu bilgilendirme faaliyetlerinde bulunulmuştur (Kanıt D1.8 Sağlık Bilimleri Enstitüsü Faaliyet Bilgisi).
- Yabancı Diller Yüksekokulu tarafından teknoloji bağımlılığı ve dijital bağımlılık konusunda gençlerle dijital ortamda bir araya gelinerek bilgilendirme yapılmıştır (Kanıt D1.9 Teknoloji Bağımlılığı ve Dijital Bağımlılık Çevrim İçi Etkinliği).
- İliç Dursun Yıldırım Meslek Yüksekokulu bünyesinde, İliç Halk Eğitim merkezinin de katkıları ile yerel halka geleneksel el sanatları kursu verilmiş ve başarılı bir şekilde tamamlanmıştır. Ayrıca, topluma hizmet kapsamında birçok faaliyet gerçekleştirilmiştir (Kanıt D1.10 İliç Dursun Yıldırım Meslek Yüksekokulu-Toplumsal Katkı Faaliyetleri).
- Fen Edebiyat Fakültesi Fizik ve Kimya Bölümleri ile Eczacılık Fakültesi’ndeki akademisyenlerin katılımlarıyla [COVID-19 pandemisi ile mücadeleye katkı](#) sağlamak amacıyla Dünya Sağlık Örgütü’nün (DSÖ) yayımladığı formülasyonlar çerçevesinde “el antiseptiği” üretimi yapılmış ve Erzincan’daki diğer kurumlarda da kullanımı sağlanmıştır.
- Sağlık Bilimleri Fakültesi bünyesinde, [“Yerel, Ulusal ve Uluslararası Proje Hazırlama Girişiminde İlk Adım Semineri ve Kök Hücre Bağışı”](#) konulu söyleşi düzenlenmiştir.

Dış paydaşlarla iş birliği kapsamında, Erzincan Binali Yıldırım Üniversitesi ile Türkiye Yeşilay Vakfı ve Türkiye Yeşilay Cemiyeti Erzincan Şubesi arasında bağımlılıklarla etkin mücadele etmek amacıyla koruma, önleme ve rehabilitasyon alanlarında [iş birliği protokolü](#) imzalanmıştır. Üniversitemiz rektörlük makamında gerçekleşen protokole Üniversitemiz Rektörü Prof. Dr. Akın Levent, Erzincan Şube Başkanı Faruk Kocatürk, Rektör Yardımcımız Prof. Dr. M. Fatih Ertugay ve Üniversitemiz Yeşilay Komisyonu üyeleri katılmıştır. Bu protokolün kapsamı, bağımlılıkla mücadelede tüm etkinlik ve faaliyetleri içermektedir.

Toplumsal katkı politika, strateji ve hedeflerinin izlenmesi ve iyileştirilmesini sağlamak amacıyla ilgili birimlerden topluma hizmet kapsamında gerçekleştirilen faaliyetler ve gelecek planlamalarına yönelik bilgiler toplanmaktadır (Kanıt D1.11 Toplumsal Katkı Verileri Resmi Yazısı). Bu bilgiler Üniversitemiz [Toplumsal Katkı Komisyonu](#) tarafından değerlendirilecek ve toplumsal katkı süreçlerinde belirlenecek öncelikli alanlar doğrultusunda faaliyetlerin gerçekleştirilmesi teşvik edilecektir.

### **Toplumsal katkı politikası, hedefleri ve stratejisi**

**Olgunluk Düzeyi:** Kurumda toplumsal katkı politika, hedef ve stratejileri izlenmekte ve ilgili paydaşlarla değerlendirilerek iyileştirilmektedir.

### **Toplumsal katkı süreçlerinin yönetimi ve organizasyonel yapısı**

**Olgunluk Düzeyi:** Kurumda toplumsal katkı süreçlerinin yönetimi ve organizasyonel yapısının işlerliği ile ilişkili sonuçlar izlenmekte ve önlemler alınmaktadır.

### **Kanıtlar**

- [Kanıt D1.11 Toplumsal Katkı Verileri Resmi Yazısı.pdf](#)
- [Kanıt D1.1 BAP Projesi Sonuç Raporu.pdf](#)
- [Kanıt D1.2 Lise Kariyer Buluşmaları.pdf](#)
- [Kanıt D1.3 Güzel Sanatlar Fakültesi Toplumsal Katkı Faaliyetleri.pdf](#)
- [Kanıt D1.4 “Bir Dokunuş Bin Umut” Projesi Faaliyet Bilgileri ve 2021 Yılı Planlaması.pdf](#)
- [Kanıt D1.5 İlahiyat Fakültesi-Gerçekleştirilen Toplumsal Katkı Faaliyetleri.pdf](#)

- [Kanıt D1.6 İlahiyat Fakültesi-Planlanan Toplumsal Katkı Faaliyetleri.pdf](#)
- [Kanıt D1.7 Engelleri Birlikte Aşalım Uzaktan Eğitim Süreci ve Engelleri Semineri.pdf](#)
- [Kanıt D1.8 Sağlık Bilimleri Enstitüsü Faaliyet Bilgisi.pdf](#)
- [Kanıt D1.9 Teknoloji Bağımlılığı ve Dijital Bağımlılık Çevrim İçi Etkinliği.pdf](#)
- [Kanıt D1.10 İliç Dursun Yıldırım Meslek Yüksekokulu-Toplumsal Katkı Faaliyetleri.pdf](#)

## 2. Toplumsal Katkı Kaynakları

Erzincan Binali Yıldırım Üniversitesi Hastane Sağlık Hizmetleri, Test/Analiz/Danışmanlık Hizmetleri, Bilirkişi Hizmetleri, Dış Sağlığı Hizmetleri, Yaşam Boyu Eğitim ve Sertifika Programları, Sosyal Sorumluluk Projeleri, Topluma Yönelik Kültürel, Sportif ve Sanatsal etkinlikleri gerçekleştirirken halihazırdaki kurulu fiziksel altyapısı ve yetişmiş insan kaynağını kullanmaktadır. Öncelikle Üniversite bünyesinde yer alan akademisyenlerin yürüttükleri bilimsel ve teknik çalışmalar ve yetiştirmiş olduğu kaliteli, sosyo-kültürel açıdan donanımlı ve farkındalığı yüksek bireyler en önemli toplumsal katkı kaynaklarıdır. Ayrıca, Erzincan Binali Yıldırım Üniversitesi'ndeki laboratuvarlar eğitim-öğretim amacıyla kullanılmakla birlikte, birçoğu kurum dışı araştırmacılar ile toplumda ihtiyaç duyan bireyler için farklı disiplinlerde [hizmet sağlamaktadır](#).

Toplumsal katkı projelerindeki maddi kaynaklar temel olarak iki gruba ayrılmaktadır. Birincisi Üniversitenin kendi öz kaynakları ile yapılan (BAP, SKS vb.), diğeri ise dış kaynaklarla yapılan projelerdir (TÜBİTAK, Valilik vb.). Üniversitenin kendi kaynakları ise bilimsel araştırma projelerinin yürütülmesi, sosyal ve kültürel etkinliklerin yapılması için ayrılan bütçe ile birim bütçelerini kapsamaktadır. Bilimsel projelerin yürütülmesi için sağlanan kaynak EBYÜ BAP birimi tarafından, sosyal ve kültürel etkinliklerin yapılması ise Sağlık, Kültür ve Spor Daire Başkanlığı tarafından yürütülmektedir. Dış kaynaklar ise bilimsel araştırmalar için TÜBİTAK ve Avrupa Birliği fonları, Milli Eğitim Bakanlığı, Erzincan Valiliği, Erzincan Organize Sanayi Bölgesi, Erzincan Ticaret ve Sanayi Odası veya mensupları tarafından yapılanlar başta olmak üzere çeşitli bağışlardan oluşmaktadır.

Erzincan Binali Yıldırım Üniversitesi 2020-2024 Stratejik Planı'nda toplumsal sorumluluğa sahip kurum oluşturmak amacıyla "Üniversitenin Şehir ve Toplumsal Gelişimine Katkıda Bulunulması" hedefi doğrultusunda 117.000 TL maliyet tahmininde bulunulmuştur. Ayrıca "Toplumun Kalkınmasına Yönelik Bilimsel Çalışmaların Artırılması" hedefini gerçekleştirmek için 475.000 TL maliyet tahmini öngörülmüştür ([2020-2024 Stratejik Planı](#), sayfa 89-90).

### Kaynaklar

**Olgunluk Düzeyi:** Kurumda toplumsal katkı kaynaklarının yeterliliği ve çeşitliliği izlenmekte ve iyileştirilmektedir.

## 3. Toplumsal Katkı Performansı

Erzincan Binali Yıldırım Üniversitesi, stratejik planında yer alan "Toplumsal Sorumluluğa Sahip Bir Kurum Oluşturmak" amacı ile "Toplumun Kalkınmasına Yönelik Bilimsel Çalışmaların Artırılması" hedefi doğrultusunda toplumsal katkının Üniversite için önemi belirtilmiştir. Erzincan Binali Yıldırım Üniversitesi'nin toplumsal katkı performansının izlenebilmesi ve eksikliklerin tamamlanması amacıyla [Toplumsal Katkı Komisyonu](#) oluşturulmuş ve çalışmalara başlanmıştır. Bu doğrultuda performans göstergelerinin periyodik ölçme ve değerlendirme çalışmalarına 2021 yılında başlanması planlanmaktadır. Yapılacak her bir etkinlik sonunda elde edilen veriler tek elde toplanarak eksiklikler ve iyileştirmeye açık yönler ile alınacak tedbirler belirlenerek kamuoyu ile paylaşılacaktır. Topluma hizmet faaliyetlerinin performans değerlendirmesi, Toplumsal Katkı Komisyonu tarafından

her yılın Aralık ayının ilk haftasında yapılacaktır. Komisyon, tamamlanacak olan yıl için değerlendirmesini yaparak gerekli tedbirleri almakla yükümlüdür. Ayrıca Komisyon, bir sonraki yıl için önerilerini Erzincan Binali Yıldırım Üniversitesi Kalite Koordinatörlüğü'ne sunacaktır.

Erzincan Binali Yıldırım Üniversitesi 2020-2024 Stratejik Planı'nda beş temel amacından birini "A5-Toplumsal Sorumluluğa Sahip Bir Kurum Oluşturmak" olarak belirlemiştir. Bu amaca ulaşmak için 2 hedef belirlenmiştir. Bunlardan biri "Üniversitenin Şehir ve Toplumsal Gelişimine Katkıda Bulunulması" ve diğer bir hedef "Toplumun Kalkınmasına Yönelik Bilimsel Çalışmaların Artırılması" olarak belirlenmiştir ([2020-2024 Stratejik Planı](#), sayfa 73).

"Üniversitenin Şehir ve Toplumsal Gelişimine Katkıda Bulunulması Hedefi" için toplam dört adet performans göstergesi belirlenmiştir. Bu performans göstergeleri:

- Performans Göstergesi (PG5.1.1) : Sosyal sorumluluk proje sayısı
- Performans Göstergesi (PG5.1.2) : Mesleki eğitime yönelik verilen sertifika sayısı
- Performans Göstergesi (PG5.1.3) : Dış paydaşlarla yapılan işbirliği anlaşmaları sayısı
- Performans Göstergesi (PG5.1.4) : Dış paydaşlarla yapılan etkinlik sayısı

"Toplumun Kalkınmasına Yönelik Bilimsel Çalışmaların Artırılması" hedefi içinse iki adet performans göstergesi belirlenmiştir. Bu performans göstergeleri:

- Performans Göstergesi (PG5.2.1) : Endüstri ile yürütülen ortak proje sayısı
- Performans Göstergesi (PG5.2.2) : Dış paydaşlarla birlikte yapılan proje sayısı

Toplumsal katkı hedeflerinin gerçekleşme düzeyini ve performansını izlemek amacıyla EBYÜ 2020-2024 Stratejik Planı'nda hedefler belirlenmiş ve bu hedeflerle ilişkili performans göstergeleri 2020-2024 arasındaki her bir yıl için tanımlanmıştır (2020-2024 Stratejik Planı, sayfa 89-90). 2020 yılı için hedeflerin gerçekleşme yüzdesi [2020-2024 Dönemi Stratejik Planı 2020 Yılı Değerlendirme Raporu](#)'nda sunulmuştur. COVID-19 pandemisi nedeniyle performans göstergelerinden "Dış Paydaşlarla Yapılan İşbirliği Anlaşmaları Sayısı" dışındaki göstergelerde hedeflenen değere ulaşılamamıştır. Performans göstergelerinin periyodik olarak her altı ayda bir izlenmesi ve gerekli hallerde önlem alınması [izleme ve değerlendirme raporları](#) aracılığıyla sağlanmaktadır.

### **Toplumsal katkı performansının izlenmesi ve iyileştirilmesi**

**Olgunluk Düzeyi:** Kurumda toplumsal katkı performansı izlenmekte ve ilgili paydaşlarla değerlendirilerek iyileştirilmektedir.

## **E. YÖNETİM SİSTEMİ**

### **1. Yönetim ve İdari Birimlerin Yapısı**

Erzincan Binali Yıldırım Üniversitesi, ISO 9001:2015 Standart şartları referans alınarak uygulamaya geçirilen Erzincan Binali Yıldırım Üniversitesi Kalite Yönetim Sistemi (KYS) kapsamında; müşteri memnuniyeti ve uygulanabilir mevzuat şartlarını karşılayan ürün ve hizmetleri düzenli olarak sağlamak, ürün ve hizmetlerin müşteri ve yürürlükteki mevzuat şartlarına uygunluk güvencesi için görev yetki ve sorumlulukları belirtmek, gerekli prosesler dahil süreçlerin; tanımlanması, planlanması, uygulanması, kontrolü ve düzeltici faaliyetler ile sürekli iyileştirmeyi sağlamaktadır. Bu çerçevede süreçlerin tanımlandığı [EBYÜ Kalite El Kitabı](#) hazırlanmıştır.



KYS kapsamında 2020 yılı içerisinde tüm idari birimler; [Kalite Faaliyet Planları](#) hazırlamış ve [Süreç Performans İzleme Karnelerini](#) aylık düzenleyerek performans değerlendirmelerini yapmıştır. [Risk analizleri](#) yeniden gözden geçirilerek gerek duyulan güncellemeler yapılmıştır. Bu sayede birim faaliyetlerinin planlanması, uygulanması, uygulama sonuçlarının izlenmesi, risklere karşı önlemler alınması ve iyileştirmeye yönelik yeni faaliyet belirlemeleri sağlanmıştır. Bu süreçte tüm idari birimler [misyon ve vizyonlarını](#) tanımlamış, [organizasyon şemalarını](#) belirlemiş, [prosedürlerini](#) ve [iş akış süreçlerini](#) oluşturmuş ve her bir eğitim-öğretim dönemi sonunda birim [yönetim gözden geçirme raporlarını](#) hazırlamışlardır.

Yönetim ve idari birimlerin yapısına ilişkin olarak güncel kanıtlar ekte sunulmuş olup, 2019 yılı Kurum İç Değerlendirme Raporu'nda belirtilen hususlarda ve süreçlerde herhangi bir değişiklik bulunmamaktadır.

## Yönetim modeli ve idari yapı

**Olgunluk Düzeyi:** İçselleştirilmiş, sistematik, sürdürülebilir ve örnek gösterilebilir uygulamalar bulunmaktadır.

## Kanıtlar

- [Kanıt E1.1 2020-2024 Dönemi Stratejik Plan 2020 Yılı Değerlendirme Raporu.pdf](#)
- [Kanıt E1.2 2020-2024 Stratejik Planı 2020 Yılı Değerlendirme Raporu Resmi Yazısı.pdf](#)
- [Kanıt E1.3 2020-2024 Stratejik Planı 2020 Yılı İzleme Raporu.pdf](#)
- [Kanıt E1.4 2020 Yılı İç Kontrol 1. Dönem Değerlendirme Raporu.pdf](#)
- [Kanıt E1.5 2020 Yılı İç Kontrol Yılısonu Değerlendirme Raporu.docx](#)
- [Kanıt E1.6 Dış Tetkik.jpeg](#)
- [Kanıt E1.7 FR-171 İç Tetkik Raporu ve Soru Listesi.xlsx](#)
- [Kanıt E1.8 Genel Sekreterlik Yönetim Gözden Geçirme Raporu.pdf](#)
- [Kanıt E1.9 Görev Tanımı Formu 2.docx](#)
- [Kanıt E1.10 Görev Tanımı Formu 3.docx](#)
- [Kanıt E1.11 Görev Tanımı Formu 1.docx](#)
- [Kanıt E1.12 İA-020 Akademik Personel Kurumüçi Görevlendirilmesine İlişkin İşlem Süreci.docx](#)
- [Kanıt E1.13 İA-186 Yapı İşleri ve Teknik Daire Başkanlığı Sözleşme Sonrası Kontrol Süreci.docx](#)
- [Kanıt E1.14 İA-327 Belge Talep İşlemleri İş Akışı.docx](#)
- [Kanıt E1.15 IK-001 Strateji Geliştirme Daire Başkanlığı Süreç Performans İzleme Karnesi.xlsx](#)
- [Kanıt E1.16 OŞ-001 Üniversite Organizasyon Şeması.docx](#)
- [Kanıt E1.17 OŞ-008 Yapı İşleri Teknik Daire Başkanlığı Organizasyon Şeması.docx](#)
- [Kanıt E1.18 PL-001 Strateji Geliştirme Daire Başkanlığı Kalite Faaliyet Planı.xlsx](#)
- [Kanıt E1.19 PL-011 2020 Yılı KYS İç Tetkik Planı.xlsx](#)
- [Kanıt E1.20 Düzeltici Faaliyet.jpg](#)
- [Kanıt E1.21 İç Tetkik Raporu.jpg](#)
- [Kanıt E1.22 İkiz Görevlendirme ve Görev Devri Formu.jpg](#)
- [Kanıt E1.23 Erzincan Binali Yıldırım Üniversitesi Uyum Eylem Planı \(2021\).xlsx](#)
- [Kanıt E1.24 2020 Yılı Üst Yönetim Gözden Geçirme Raporu Formu.docx](#)
- [Kanıt E1.25 2020-2024 Stratejik Planı Bilgilendirme Toplantısı.jpg](#)
- [Kanıt E1.26 LS-002 2020 Yılı Düzeltici Faaliyet Takip Listesi.xlsx](#)

## Süreç yönetimi

**Olgunluk Düzeyi:** Kurumda süreç yönetimi mekanizmaları izlenmekte ve ilgili paydaşlarla değerlendirilerek iyileştirilmektedir.

### Kanıtlar

- [Kant E1.27 2020 Strateji Gelistirme Daire Başkanlığı Yönetim Gözden Geçirme Raporu.docx](#)
- [Kant E1.28 Dış Tetkik.jpeg](#)
- [Kant E1.29 Genel Sekreterlik Yönetim Gözden Geçirme Raporu.pdf](#)
- [Kant E1.30 IK-001 Strateji Geliştirme Daire Başkanlığı Süreç Performans İzleme Karnesi.xlsx](#)
- [Kant E1.31 LS-002 2020 Yılı Düzeltici Faaliyet Takip Listesi.xlsx](#)
- [Kant E1.32 Örnek Risk Analiz Formu \(Öğrenci İşleri Daire Başkanlığı Risk Değerlendirme İzleme 2020 Formu\).xlsx](#)
- [Kant E1.33 PL-001 Strateji Geliştirme Daire Başkanlığı Kalite Faaliyet Planı.xlsx](#)
- [Kant E1.34 Strateji Geliştirme Daire Başkanlığı Risk Değerlendirme İzleme Formu.xlsx](#)
- [Kant E1.35 Düzeltici Faaliyet.jpg](#)
- [Kant E1.36 2020 Yılı Üst Yönetim Gözden Geçirme Raporu Formu.docx](#)
- [Kant E1.37 İç Kontrol Sistemi Soru Formu.docx](#)
- [Kant E1.38 2020 Yılı Sonu İç Kontrol Sistemi Yılı Sonu Anket Değerlendirme Sonuçları.xlsx](#)
- [Kant E1.39 FR-250 Kamu İç Kontrol Standartlarına Uyum Eylem Planı 2020 Yılı İç Kontrol Takvimi.docx](#)

## 2. Kaynakların Yönetimi

Erzincan Binali Yıldırım Üniversitesi [2020-2024 Stratejik Planı](#)'nın Amaç-1 "Kurumsallaşmayı Sağlayarak Şeffaf ve Sürdürülebilir Bir Kurum Kültürü Oluşturmak", Hedef-4 "Çalışanların Memnuniyetinin Artırılması ve Personelin Niteliklerinin İyileştirilmesi" kapsamında, KPHYS (Kamu Personel Harcamaları Yönetim Sistemi) - MYS (Mali Yönetim Sistemi) Eğitimi ile Aday Memurlar için [temel ve hazırlayıcı eğitim programı](#) düzenlenmiştir.

Kaynakların yönetimine ilişkin olarak güncel kanıtlar ekte olup, 2019 Yılı Kurum İç Değerlendirme Raporu'nda belirtilen hususlarda ve kanıtlarda herhangi bir değişiklik bulunmamaktadır.

### İnsan kaynakları yönetimi

**Olgunluk Düzeyi:** İçselleştirilmiş, sistematik, sürdürülebilir ve örnek gösterilebilir uygulamalar bulunmaktadır.

### Kanıtlar

- [Kant E2.1 2020 Yılı Aday Memur Eğitim Takvimi.pdf](#)
- [Kant E2.2 2020-2024 Stratejik Planı Bilgilendirme Toplantısı.jpg](#)
- [Kant E2.3 2020-2021 Eğitim-Öğretim Dönemi İdari Personel Memnuniyet Anketi Sonuçları.docx](#)
- [Kant E2.4 2020-2021 Eğitim-Öğretim Dönemi Akademik Personel Memnuniyet Anketi Sonuçları.docx](#)
- [Kant E2.5 2020-2021 Eğitim-Öğretim Dönemi Öğrenci Memnuniyet Anketi Sonuçları.docx](#)

- [Kanıt E2.6 Personel Daire Başkanlığı Yönetim Gözden Geçirme Raporu.docx](#)
- [Kanıt E2.7 Personel Daire Başkanlığı Kalite Faaliyet Planı \(2021\).pdf](#)
- [Kanıt E2.8 IK-004 Personel Daire Başkanlığı Süreç Performans İzleme Karnesi \(2020\).xlsx](#)

## Finansal kaynakların yönetimi

**Olgunluk Düzeyi:** İçselleştirilmiş, sistematik, sürdürülebilir ve örnek gösterilebilir uygulamalar bulunmaktadır.

### Kanıtlar

- [Kanıt E2.9 2020-2024 Stratejik Planı 2020 Yılı Değerlendirme Raporu.pdf](#)
- [Kanıt E2.10 2020-2024 Stratejik Planı Maliyetlendirme Tablosu.png](#)
- [Kanıt E2.11 2020 Yılı Kurumsal Mali Durum ve Beklentiler Raporu.pdf](#)
- [Kanıt E2.12 2020 Yılı Faaliyet Raporu.pdf](#)
- [Kanıt E2.13 2020 Yılı Performans Programı.pdf](#)
- [Kanıt E2.14 Mali Hizmetler Birim Yöneticisi Güvence Beyanı.jpg](#)
- [Kanıt E2.15 Taşınmaz İcmal Cetveli.pdf](#)
- [Kanıt E2.16 Üst Yönetici İç Kontrol Güvence Beyanı.jpg](#)
- [Kanıt E2.17 Taşınır İcmal Cetveli.pdf](#)
- [Kanıt E2.18 Örnek 2020 Kasım Ayı Bütçe Uygulama Sonuçları Tablosu.pdf](#)
- [Kanıt E2.19 2020 Yılı Üst Yönetim Gözden Geçirme Raporu Formu.docx](#)
- [Kanıt E2.20 Strateji Geliştirme Daire Başkanlığı 2020 Yılı İş Takvimi.docx](#)
- [Kanıt E2.21 PL-001 Strateji Geliştirme Daire Başkanlığı Kalite Faaliyet Planı.xlsx](#)
- [Kanıt E2.22 IK-001 Strateji Geliştirme Daire Başkanlığı Süreç Performans İzleme Karnesi.xlsx](#)
- [Kanıt E2.23 2020-2024 Stratejik Planı 2020 Yılı İzleme Raporu.pdf](#)
- [Kanıt E2.24 Örnek 2020 Yılı Nisan Ayı Bütçe Giderleri ve Ödenekler Tablosu.pdf](#)
- [Kanıt E2.25 Örnek Birim İç Kontrol Güvence Beyanı.jpg](#)

## 3. Bilgi Yönetim Sistemi

Erzincan Binali Yıldırım Üniversitesi tarafından 2019 yılında alımı yapılan ve kullanılmaya başlanan [öğrenci işleri otomasyonu](#), [personel özlük işleri otomasyonu](#) ve ek ders otomasyonu yazılımlarının entegrasyon işlemleri tamamlanarak bilgi edinme ve analiz işlemleri tek çatı altında yürütülmektedir.

Bilgi güvenliği açısından alımı gerçekleştirilen ISO 27001 belgesinin 2020 yılında belge yenileme işlemleri tamamlanmıştır. Bu kapsamda Erzincan Binali Yıldırım Üniversitesi Siber Olaylara Müdahale Ekibi (SOME) kurulmuş; sertifikalı SOME eğitimleri alınmıştır. Her yıl Üniversitenin sistem güvenliği için penetrasyon (sızma) testi yaptırılmaktadır. Test sonucu sunulan raporlar doğrultusunda sistem güvenliği için alınması gereken tüm yazılım ve donanım tedbirleri hayata geçirilmektedir.

2020 yılında yeni alınan [EBYS](#) sistemi ile KEP entegrasyonu sağlanarak e-mühür işlemleri de KEP yetkili kullanıcısı birim tarafından sağlanmıştır. Kalite kapsamında Strateji Geliştirme Daire Başkanlığı tarafından kullanılan EBYS bilgi formları EBYS'ye entegre edilmiştir. Diğer birimler tarafından kullanılan personel formları da ihtiyaç duyulduğunda EBYS'ye entegre edilerek kullanıcıların hizmetine sunulmaktadır.

[Erzincan Binali Yıldırım Üniversitesi Bilişim Politikaları Yönergesi](#) kapsamında Üniversitenin ihtiyaç duyduğu bilginin üretilmesi, saklanması, korunması ve paylaşımı sürecinde bilgisayar ağı, internet altyapısı ve tüm bilişim kaynaklarını Erzincan Binali Yıldırım Üniversitesi akademik ve idari personelleri ve öğrencileri ile kendilerine herhangi bir nedenle geçici ve/veya kısıtlı olarak bilişim kaynaklarımızı kullanma yetkisi verilen paydaş ve ziyaretçilerimizin hizmetine sunmak amaçlanmıştır.

[2018 Yılı Kurumsal Geri Bildirim Raporu](#)'nda geliştirmeye açık yön olarak tespit edilen Bütünleşik Bilgi Yönetim Sisteminin Kurumda bulunmaması hususu güncelliğini korumaktadır. Ancak, Bütünleşik Bilgi Yönetim Sistemi'ne ilişkin olarak, Erzincan Binali Yıldırım Üniversitesi [2020-2024 Stratejik Planı](#); Amaç 1, Hedef 2, P.G 1.2.5 kapsamında 2020 yılında Yönetim Bilgi Sistemine geçiş çalışmalarına başlanmıştır. 2020-2024 Stratejik Planı dönem sonuna kadar Yönetim Bilişim Sistemi'nde aktif kullanılan modül sayısının beş olması öngörülmektedir.

### **Entegre bilgi yönetim sistemi**

**Olgunluk Düzeyi:** Kurumda kurumsal bilginin edinimi, saklanması, kullanılması, işlenmesi ve değerlendirilmesine destek olacak bilgi yönetim sistemleri oluşturulmuştur.

#### **Kanıtlar**

- [Kanit E3.1 Portal Entegrasyon.docx](#)
- [Kanit E3.2 İnternet Kullanım Politikası.docx](#)
- [Kanit E3.3 Lisanslı Yazılım Kullanım Talimatı.docx](#)
- [Kanit E3.4 DD-020 Bilişim Politikaları Yönergesi.docx](#)
- [Kanit E3.5 EBYS Ekran Görüntüsü.png](#)

### **Bilgi güvenliği ve güvenilirliği**

**Olgunluk Düzeyi:** Kurumda bilgi güvenliği ve güvenilirliğinin sağlanmasına yönelik uygulamalar izlenmekte ve iyileştirilmektedir.

#### **Kanıtlar**

- [Kanit E3.6 TS EN ISO 27001 2017 Sertifika.jpeg](#)
- [Kanit E3.7 FR-066 Sunucu Talep Formu.doc](#)
- [Kanit E3.8 FR-067 WEB Alan Adı Talep Formu.doc](#)
- [Kanit E3.9 Bilgi Güvenliği SSL Sertifikalandırılması Ekran Görüntüsü.docx](#)
- [Kanit E3.10 Kişisel Verilerin Korunması Kanunu Ekran Görüntüsü.png](#)

## **4. Destek Hizmetleri**

Kurum dışından tedarik edilen hizmetlerin tedarik süreci, uygunluk ve kalite kriterleri ISO 9001:2015 Kalite Yönetim Sistemi ve PR-007-Satınalma Prosedürü çerçevesinde yürütülmektedir (Kanit E4.1 PR-007-Satınalma-Prosedürü). Erzincan Binali Yıldırım Üniversitesi'nin tedarikçilerle olan ilişkilerin yönetimine ilişkin kurumsal politikası:

“Dışarıdan tedarik edilen ürün ve hizmetlerin birincil ve ikincil mevzuat şartlarını karşılama yeteneğinin gözden geçirilmesi, yapılan mal ve hizmet alımları ile yapım ve onarım işlerini yerine getiren tedarikçilerin; fiyat, ürün/hizmet kalitesi ve zamanında mal teslimi/hizmetin yerine getirilmesi kriterlerine göre değerlendirilmesi, tedarikçilere ait mülkiyete özen gösterilmesi, teslimat sonrası servis hizmetleri, garanti şartları gibi sözleşme hükümlerinin uygulanması” olarak tanımlanmıştır.

## Hizmet ve malların uygunluğu, kalitesi ve sürekliliği

**Olgunluk Düzeyi:** Kurumun genelinde dışarıdan temin edilen destek hizmetlerin ve malların uygunluğunu, kalitesini ve sürekliliğini sağlayan mekanizmalar işletilmektedir.

### Kanıtlar

- [Kanıt E4.1 PR-007 Satınalma Prosedürü.pdf](#)

## 5. Kamuoyunu Bilgilendirme ve Hesap Verebilirlik

[Üniversite internet sayfası](#) doğru, güncel, ilgili ve kolayca erişilebilir bilgiyi vermektedir ve bunun sağlanması için gerekli mekanizma mevcuttur. Kamuoyunu bilgilendirme ve iletişim süreçlerinin sistematik olarak doğru, güncel ve standart olmasının sağlanması amacıyla 15.02.2021 tarihli Senato Kararı ile “Halkla İlişkiler ve Basın”, “Rektörlük İletişim” ve “Dijital Medya ve Dokümantasyon” birimlerinden oluşan [Kurumsal İletişim Koordinatörlüğü](#) kurulmuştur. [Yönergesi](#) doğrultusunda çalışmalarını yürüten Kurumsal İletişim Koordinatörlüğü'nün amacı, Üniversitenin paydaşlarıyla olan ilişkisini yönetmek, Üniversitenin iletişim hedeflerini belirlemek, hedefe yönelik stratejiler geliştirmek ve bu süreci yönetmek, Üniversitenin görsel tasarım, kurumsal iletişim ve örgütsel davranış üçlüsünden oluşan kurumsal kimliği ile saygınlığının ulusal ve uluslararası alanlarda sürdürülmesi için faaliyet göstermektir.

Kurumun hesap verme süreçleri 2019 yılı Kurum İç Değerlendirme Raporu'nda açıklandığı şekilde yürütülmekte olup belirtilen hususlarda herhangi bir değişiklik bulunmamaktadır. Güncel kanıtlar; 2020-2024 Stratejik Planı, 2020 yılı [izleme](#) ve [değerlendirme](#) raporları, [yeniden gözden geçirme](#) raporları, [kalite faaliyet planları](#), [süreç performans izleme karneleri](#), [prosedürler](#) ve [proseslerden](#) oluşmaktadır.

## Kamuoyunu bilgilendirme ve hesap verebilirlik

**Olgunluk Düzeyi:** Kurumun kamuoyunu bilgilendirme ve hesap verebilirlik mekanizmaları izlenmekte ve paydaş görüşleri doğrultusunda iyileştirilmektedir.

### Kanıtlar

- [Kanıt E5.1 2020 Yılı Kurumsal Mali Durum ve Beklentiler Raporu.pdf](#)
- [Kanıt E5.2 Mali Hizmetler Birim Yöneticisi Güvence Beyanı.jpg](#)
- [Kanıt E5.3 Üst Yönetici İç Kontrol Güvence Beyanı.jpg](#)
- [Kanıt E5.4 2020 Yılı Faaliyet Raporu.pdf](#)
- [Kanıt E5.5 Örnek Birim Faaliyet Raporu ve İç Kontrol Güvence Beyanı \(Tıp Fakültesi\).pdf](#)
- [Kanıt E5.6 2020-2021 Eğitim-Öğretim Dönemi İdari Personel Memnuniyet Anketi Sonuçları.docx](#)
- [Kanıt E5.7 2020-2021 Eğitim-Öğretim Dönemi Akademik Personel Memnuniyet Anketi Sonuçları.docx](#)
- [Kanıt E5.8 2020-2021 Eğitim-Öğretim Dönemi Öğrenci Memnuniyet Anketi Sonuçları.docx](#)
- [Kanıt E5.9 Üst Yönetim Gözden Geçirme Raporu Formu.docx](#)

## SONUÇ VE DEĞERLENDİRME

Üniversitenin güçlü yönleri ile iyileştirmeye açık yönleri Erzincan Binali Yıldırım Üniversitesi 2020-2024 Stratejik Planı'nda eğitim-öğretim, araştırma-geliştirme, uluslararasılaşma ve toplumsal katkı bağlamında değerlendirilerek akademik faaliyetler analizi yapılmıştır. Akademik faaliyetler analizinde, güçlü ve zayıf yönler değerlendirilmiş ve bu kapsamda yapılması gerekenler belirtilmiştir ([2020-2024 Stratejik Planı](#), Tablo 18. Akademik Faaliyetler Analizi). Ayrıca, 2020-2024 Stratejik Planı'nda, Üniversitenin güçlü ve zayıf yönleri ile Üniversitenin dışında oluşabilecek fırsatlar ve tehditler belirlenmiştir (2020-2024 Stratejik Planı, GZFT Analizi, sayfa 53-55).

2018 yılı Kurumsal Geri Bildirim Raporu'nda belirtilen geliştirmeye açık yönler ile bunlara ilişkin gerçekleştirilen faaliyetler ve iyileştirmeler, kalite güvencesi sistemi, eğitim-öğretim, araştırma-geliştirme ve yönetim sistemi başlıkları altında aşağıda sunulmaktadır:

### Kalite Güvencesi Sistemi

*Üniversitenin tüm birimlerine yönelik kalite politikasının benimsenmesine yönelik yaklaşımların yeterli olmaması*

- [EBYÜ Kalite Politikası](#), eğitim-öğretim, araştırma-geliştirme, toplumsal katkı, yönetim sistemi, uluslararasılaşma ve kalite güvencesi sistemi kapsamında somut, yalın ve gerçekçi ilkeleri ifade edecek şekilde, bir [çalıştay](#) aracılığıyla paydaş katılımı ve katkısı da sağlanarak güncellenmiştir. Tüm birimlerde kalite politikasının benimsenmesini sağlamak amacıyla bilgilendirme toplantıları ve eğitimler planlanmıştır ([EBYÜ Kalite Yönetim Takvimi](#), faaliyet no: 7, 20, 21, 22 ve 23).

*Anahtar performans göstergelerinin tanımlanmamış olmaması*

- Erzincan Binali Yıldırım Üniversitesi 2020-2024 Stratejik Planı'nda toplam 5 amaç, bu amaca ilişkin 16 hedef ve 53 performans göstergesi mevcuttur. 53 performans göstergesinden 9 tanesi anahtar performans göstergesi olarak belirlenmiştir. Bunlar;
  - Performans Göstergesi (PG1.4.1) : İdari personel memnuniyet oranı
  - Performans Göstergesi (PG1.4.2) : Akademik personel memnuniyet oranı
  - Performans Göstergesi (PG2.1.2) : Akredite olmuş program sayısı
  - Performans Göstergesi (PG2.2.1) : Öğrenci memnuniyet oranı
  - Performans Göstergesi (PG3.1.2) : Üniversitenin URAP tarafından yapılan uluslararası sıralamadaki sırası
  - Performans Göstergesi (PG3.2.2) : Üniversite haricinde dış kaynaklar tarafından desteklenen bilimsel araştırma proje sayısı
  - Performans Göstergesi (PG3.2.4) : Başvurulan patent, faydalı model veya tasarım sayısı
  - Performans Göstergesi (PG4.2.2) : Üniversitede yabancı uyruklu öğrenci sayısı
  - Performans Göstergesi (PG5.1.3) : Dış paydaşlarla yapılan iş birliği anlaşmaları sayısı

*İzleme ve değerlendirmeye yönelik verilerin gerçeğe uygunluğunun değerlendirilmemesi*

- İzleme ve değerlendirmeye yönelik verilerin gerçeğe uygunluğunun değerlendirilmesini sağlamak amacıyla [Ölçme Değerlendirme Uygulama ve Araştırma Merkezi Müdürlüğü](#) kurulmuş ve [yönetmeliği](#) doğrultusunda çalışmalarına başlamıştır.

## ***PUKÖ döngü sürecinin tamamlanmaması***

- Eğitim-öğretim, araştırma-geliştirme ve toplumsal katkı süreçlerinde PUKÖ döngüsü; [EBYÜ KGS Uygulama Rehberi](#)’nde tanımlandığı şekilde sağlanmaktadır. [Kalite Yönetim Sistemi Döngüsü](#) ise iç ve dış paydaşların süreçlerdeki rolünün belirtildiği yıllık ve dört yıllık döngülerle tanımlanmış ve yürürlüğe girmiştir. PUKÖ döngüsündeki kontrol ve önlem alma süreçlerinin tamamlanması amacıyla faaliyetler yürütülmekte olup, EBYÜ Kalite Yönetim Takvimi doğrultusunda birimlere değerlendirme toplantıları yapılacaktır. Daha sonra tespit edilen sorunlara yönelik olarak kök neden analizi yapılarak gereken iyileştirme faaliyetleri belirlenecektir.

## ***Birimlerin kalite yönetim sistemine katılımının yeterli olmaması***

- 28 Aralık 2020 tarihli 21 sayılı Senato Kararı ile yürürlüğe giren [EBYÜ Kalite Güvencesi Yönergesi](#) uyarınca Birim Kalite Komisyonları yapısı güncellenerek komisyonlara araştırma görevlisi ve öğrenci temsilcisi eklenmiştir. Böylece kalite yönetim sistemine katılımın artırılması amaçlanmıştır. Ayrıca, kalite yönetim sistemi organizasyon yapısındaki paydaşlara yapılan bilgilendirme ve paylaşım faaliyetlerinin kurumun geneline yayılmasına yönelik toplantı ve eğitimler planlanmıştır ([EBYÜ Kalite Yönetim Takvimi](#), faaliyet no: 7, 20, 21, 22 ve 23).

## ***Kalite kültürünün yayılımının yeteri kadar olmaması***

- Kalite kültürünün yaygınlaştırılması amacıyla 2018 yılından itibaren SGDB ve İç Denetim Birimi tarafından gerçekleştirilen eğitimlere ek olarak 2021 yılı içerisinde öğrencilere, akademik ve idari personele yönelik Kalite Yönetim Sistemi eğitimleri verilecektir. Ayrıca, Kalite Koordinatörlüğü tarafından tüm birimlere hem memnuniyet anketleri sonuçlarının birimler bazında değerlendirilmesi hem de mevcut durumun tespiti ve iyileştirilmesine yönelik kalite ziyaretleri yapılacaktır ([EBYÜ Kalite Yönetim Takvimi](#), faaliyet no: 7, 20, 21 ve 22).

## ***Dış paydaşların Kalite Yönetim Sistemine katılımı ile ilgili tanımlı bir sürecin olmaması***

- Dış paydaşların Kalite Yönetim Sistemi’ne katılımı ile ilgili süreç [EBYÜ-KYS](#) döngüsünde tanımlanmıştır. Bu döngüde, yıllık Kurum İç Değerlendirme Raporları’nın yanı sıra, dört yılda bir yapılacak dış paydaş anketleri geri bildirim raporları, akreditasyon kurumlarından gelen dış denetim raporları, EBYÜ’nün stratejik hedefleri ile gerçekleşen durum arasındaki farklılıklar, hedeflerin uygunluğu vb. unsurlar göz önüne alınarak, Kalite Koordinatörlüğü tarafından bir rapor hazırlanır. [EBYÜ Danışma Kurulu](#) bu raporu değerlendirir ve iyileştirme önerilerinde bulunur. EBYÜ Senatosu ve Danışma Kurulu önerileri ve dört yıllık raporlar doğrultusunda, stratejik hedefler ve kurumsal politikalar güncellenir. Çıktılar ve değerlendirmeler ışığında geri besleme süreci gerçekleştirilir; kalite iyileştirme önerileri doğrultusunda her birim ilgili tedbirleri/aksiyonları alır ve EBYÜ-KYS’nin tüm bileşenleri güncellenir.
- Dış paydaşların karar alma süreçlerine aktif katılımını sağlamak ve iş birliğini artırmak amacıyla [2020-2024 Stratejik Planı](#)’nda aşağıdaki amaç, hedef ve performans göstergeleri tanımlanmıştır:

AMAÇ 5 (A5) : Toplumsal sorumluluğa sahip bir kurum oluşturmak.

Hedef 1 (H5.1) : Üniversitenin şehir ve toplumsal gelişimine katkıda bulunulması.

- Performans Göstergesi (PG5.1.1) : Sosyal sorumluluk proje sayısı.
- Performans Göstergesi (PG5.1.2) : Mesleki eğitime yönelik verilen sertifika sayısı.
- Performans Göstergesi (PG5.1.3) : Dış paydaşlarla yapılan iş birliği anlaşmaları sayısı.
- Performans Göstergesi (PG5.1.4) : Dış paydaşlarla yapılan etkinlik sayısı.

Hedef 2 (H5.2) : Toplumun kalkınmasına yönelik bilimsel çalışmaların artırılması.

- Performans Göstergesi (PG5.2.1) : Endüstri ile yürütülen ortak proje sayısı.
  - Performans Göstergesi (PG5.2.2) : Dış paydaşlarla birlikte yapılan proje sayısı.
- Stratejik plandaki dış paydaşlara ilişkin her bir hedef için sorumlu birim, iş birliği yapılacak birimler, hedeflere ilişkin riskler ve stratejiler, tahmini maliyetler, tespitler ve ihtiyaçlar tanımlanmıştır. COVID-19 pandemisi nedeniyle dış paydaşlarla etkileşim istenilen seviyede gerçekleştirilememiştir.

### ***Öğrencilerin karar alma süreçlerine katılımının yeterli olmaması***

- Öğrencilerin karar alma süreçlerine katılımının artırılması amacıyla birim kalite komisyonlarına öğrenci temsilcisi de eklenmiş ve birimlerin bu doğrultuda komisyonları güncellemesi talep edilmiştir. Ayrıca, YÖKAK Kalite Elçisi eğitimini başarıyla tamamlayan Üniversitemiz Sağlık Bilimleri Fakültesi öğrencisi de Kalite Komisyonu Öğrenci Temsilcisi olarak belirlenmiş ve [Kalite Komisyonu](#)’na dahil edilmiştir.
- Öğrencilerin görüş ve önerileri doğrultusunda kalite yönetim sistemine yön vermek ve gerekli tedbirleri/aksiyonları almak amacıyla 2020-2021 eğitim-öğretim döneminde öğrenci memnuniyet anketi uygulanmıştır. 2372 öğrencinin cevapladığı ankete katılım oranı (%10) memnuniyet verici seviyede gerçekleşmiştir (2019 yılı katılım oranı %1,8). Ayrıca, anketteki sorular dışında öğrencilerin görüş, öneri ve şikayetlerini iletebilmelerini sağlamak amacıyla anket sonuna açık uçlu bir soru eklenmiştir. Anket sonuçları Kalite Koordinatörlüğü birimi tarafından istatistiksel olarak analiz edilmiş, [özet raporlar](#) ve soru bazlı [değerlendirme raporları](#) hazırlanmış ve Kalite Koordinatörlüğü internet sayfasında yayınlanmıştır. Anket sonuçlarının birimlere göre detaylı analizi ve raporlanması süreci ise devam etmektedir. Hazırlanacak raporlar üst yönetimin bilgi ve onayına sunulduktan sonra ilgili Rektör Yardımcısının katılımıyla Kalite Koordinatörlüğü tarafından tüm birimlere ziyaretler planlanacak ve anket sonuçlarına göre alınması gereken tedbirler ve aksiyonlar görüşülecektir ([EBYÜ Kalite Yönetim Takvimi](#), faaliyet no:7).
- Yükseköğretimde kalite güvencesi çalışmalarının en önemli paydaşı olan öğrencilerin karar alma süreçlerine katılımının sağlanması ve kalite kültürünü benimsemeleri amacıyla “Kalite Güvencesi Öğrenci Komisyonu” adıyla bir oluşum kurulacaktır. Öncelikle, komisyona Kalite Koordinatörlüğü tarafından kalite yönetim sistemi eğitimi verilecektir. Üniversitedeki farklı bölümlerdeki öğrencilerin katılımını sağlayacak şekilde kurgulanacak olan komisyon sayesinde, öğrenciler Kalite Koordinatörlüğü’nün organizasyonu ile rutin toplantılar gerçekleştirecek ve görüşlerini yönetime doğrudan iletme fırsatı bulacaklardır.

### ***Kalite Koordinatörlüğü ile Strateji Geliştirme Daire Başkanlığı’nın uyumlu çalışmaması***

- Erzincan Binali Yıldırım Üniversitesi’nde kalite güvencesi çalışmaları 2021 yılına kadar Kalite Komisyonu ve Strateji Geliştirme Daire Başkanlığı tarafından yürütülmüştür. 2021 yılı itibarıyla kalite yönetim sisteminde yeni bir yapılanmaya gidilerek “[Erzincan Binali Yıldırım Üniversitesi Kalite Güvencesi Yönergesi](#)” oluşturulmuş ve 28 Aralık 2020 tarihli 21 sayılı Senato Kararı ile yürürlüğe girmiştir. Yönerge gereğince sürdürülebilir bir kalite yönetim sistemi oluşturmak, uygulamak ve tüm birimler arasında koordinasyonu sağlamak amacıyla Kalite Koordinatörlüğü kurulmuştur. [Kalite Koordinatörlüğü](#), kalite koordinatörü, koordinatör yardımcıları ve uzman üyelerden oluşmaktadır. Yeni yönerge gereğince mevcut Kalite Komisyonu üyelerine Kalite Koordinatörü ve Yardımcıları dahil edilmiştir. Kurum İç Değerlendirme Raporu hazırlık süreci Kalite Koordinatörlüğü tarafından diğer paydaşlarla iş birliği sağlanarak yürütülmüştür.



## Eđitim ve Öğretim

### ***Programların tasarım ve onayına yönelik ders bilgi paketlerinin nasıl güncelleneceğine dair paydaşların katılımı garanti altına alınmamış olması***

- Erzincan Binali Yıldırım Üniversitesi'nde programların tasarımı, onayı ve güncellenmesi ile ilgili süreçler bu süreçlerinin yönetsel ve organizasyonel yapısı Erzincan Binali Yıldırım Üniversitesi [Kalite Güvence Sistemi Uygulama Rehberi](#)nin "3.1. Programların Tasarımı, Onayı, Amaçları, İzlenmesi ve Güncellenmesi" başlığında tanımlanan kalite standartları çerçevesinde yürütülmektedir (Kanıt B1.1 Bilgisayar Mühendisliği Programı Bölüm, Birim ve Üniversite Onayı, Kanıt B1.2 Bilgisayar Mühendisliği Program Tasarımı ve YÖK Onayına Sunulması, Kanıt B1.3 Hemsirelik Programı Güncelleme Faaliyetleri).

### ***TYYÇ ile program yeterliliklerinin bazı birimlerde uyumlu iken bazı birimlerde kısmen uyumlu olması***

- Program amaç ve çıktılarının TYYÇ ile ilişkilendirilmesi her programın açılış aşamasında yapılmakta ve internet sayfasında "Ders Bilgi Paketi" sekmesi aracılığı ile kamuoyu ile paylaşılmaktadır (Kanıt B1.4 TYYÇ-Program Çıktıları İlişkisi Örnekleri). Program dışından alınan derslerin program çıktılarıyla uyumu da sağlanmaktadır.

### ***Paydaşların tanımlanması, görüşlerinin alınması ve görüşlerin programlara yansıtılmasına yönelik sistematik bir yaklaşım bulunmaması***

- Paydaş görüşlerinin alınması kapsamında uzaktan-karma eğitim modelleri ile yürütölen programların farklı talepleri dikkate alınmakta ve gerekli iyileştirmeler yapılmaktadır.

### ***Staj iş yüklerinin programlara gerçekçi olarak yansıtılmaması***

- Öğrenci iş yükü kredisi hesaplanırken mesleki uygulamalar, deđişim programları, staj ve projeler hesaplamaya katılır (Kanıt B1.11 Staj ve projeler için öğrenci iş yükü kredisinin tanımlanması, Kanıt B1.12 Deđişim Programı öğrenci iş yükü kredisi olarak tanınması). Deđişim programlarından veya önceden elde edilen öğrenmeler, AKTS çerçevesinde transfer edilebilmekte ve tanınmaktadır (Kanıt B1.13 Deđişim Programları iş yükünün tanınması ve transferi, Kanıt B1.14 Önceki öğrenmelerin tanınması ve transferi). Staj iş yüklerinin programlara gerçekçi yansıtılması amacıyla bölüm ve programlardaki müfredatlar incelenerek gerekli iyileştirmeler yapılmıştır.

### ***Programların güncellenme sıklığı, güncellenme süreci ve sürece iç ve dış paydaşların katılımı tanımlanmaması***

- Programlar güncellenirken belirli periyotlarla bölüm/program başkanlıkları tarafından yeni mezun ve mezun öğrencilere mezun program deđerlendirme anketleri, son sınıf öğrencilerine öğrenci program deđerlendirme anketi, öğretim elemanlarına öğretim elemanı program deđerlendirme anketi ve dış paydaşlara dış paydaş program deđerlendirme anketi yapılır ve anket sonuçları deđerlendirilir (Kanıt B6.2 Yeni Mezun Deđerlendirme Anketi, Kanıt B6.3 Mezun Öğrenci Program Deđerlendirme Anketi, Kanıt B6.4 Öğrenci Program Deđerlendirme Anketi, Kanıt B6.5 Öğretim Elemanı Program Deđerlendirme Anketi, Kanıt B6.6 Dış Paydaş Program Deđerlendirme Anketi). Bu deđerlendirmenin yanı sıra bölüm/program başkanlıkları güncel yükseköğretim politikalarını, ülkenin ve üniversitenin stratejik amaç ve hedeflerini, iç ve dış paydaş görüşlerini dikkate alır.
- Mevcut programların güncellenmesi sürecinde bölüm/program başkanlıkları tarafından program

amaçları, program çıktıları, program çıktıları-TYYÇ ilişkilendirmesi, müfredat ve sistematik olarak alınmış paydaş görüşlerini (anket sonuçları vb.) içeren bir dosya hazırlanır. Bu dosya bölüm kurulunda görüşülür ve birim kurulu onayından sonra Senato onayı için Rektörlüğe gönderilir. Eğitim Stratejileri Geliştirme Koordinatörlüğü (ESGK) tarafından dosyanın EBYÜ Kalite Güvence Sistemine uygunluğu incelenir ve bir rapor hazırlanarak dosya değerlendirilmek üzere Senato'ya sunulur. Bölüm ve birim kurulu ile senato toplantılarına öğrenci temsilcisinin katılımı sağlanır. Programların güncellenmesi süreçleri tamamlandığında sonuçlar internet aracılığı ile tüm kamuoyu, iç ve dış paydaşlarla paylaşılır. Ayrıca program çıktıları açısından değerlendirmede ise bölümler tarafından her yarıyıl sonunda hazırlanan Birim Öz Değerlendirme Raporları kullanılır. Bu program güncelleme süreci COVID-19 pandemisi nedeniyle acil uzaktan öğretim döneminde uygulanamamıştır.

### ***Mezunların izlenmesine yönelik takip sistemi henüz oluşturulmuş olup yeterince etkin olarak kullanılmaması***

- Üniversitemiz mezunlarıyla daha etkin bir iletişim kurmak amacıyla yeni bir "[Mezun Bilgi Sistemi](#)" hizmete sunulmuştur. Üniversitemizden mezun olan tüm öğrencilerimizin kayıt olabilecekleri mezun bilgi sistemi ile kişisel ve mesleki bilgilerin tek bir havuzda toplanması ve etkili bir kariyer planlamasının yapılması hedeflenmektedir. Ayrıca, mezun görüşlerinin karar alma süreçlerine yansıtılması, mezunların çalışma yaşamı ve kariyer gelişiminin takip edilmesi, mezunlar arasındaki ilişkilerin daha etkin kılınması ve Üniversite bünyesindeki etkinlik ve projelerin mezunlarımıza ulaştırılması amaçlanmaktadır. Mezun izleme sistemine yeni geçilmiş olması nedeniyle mezun görüşlerine dayalı olarak programlarda güncelleme çalışması henüz gerçekleştirilememiştir.

### ***Üniversitede henüz akredite olan program bulunmamakta ayrıca akreditasyonu cesaretlendirici tedbirler bulunmaması***

- Erzincan Binali Yıldırım Üniversitesi'nde akreditasyon kültürünün geliştirilmesi ve akredite olmak isteyen bölüm/programlara destek olmak amacıyla Rektörlük bünyesinde "[Akreditasyon Komisyonu](#)" oluşturulmuştur. [Akreditasyon Komisyonu'nun oluşturulması kararı, yapılan değerlendirme toplantıları ve alınan kararlar](#) doğrultusunda komisyon çalışmalarına başlamıştır. Akreditasyon Komisyonu, Erzincan Binali Yıldırım Üniversitesi lisans eğitim programlarına özgü akreditasyon çalışmalarını başlatma, bölümleri akreditasyon sürecine hazırlama ve programların akredite olmalarına katkıda bulunmak amacıyla çalışmalar yürütmektedir. Bu doğrultuda, eğitim programlarına özgü akreditasyonun önemi konusunda farkındalık oluşturmak, birimlerde tutum ve davranış geliştirmek ve eğitim programlarına rol model olacak programlarla akreditasyon başvurusu için çalışmalara hız kazandırmak akreditasyon komisyonunun temel hedefleri arasında yer almaktadır. Komisyon tarafından bu hedeflere ve toplumsal hizmete yönelik pek çok toplantı ve etkinlik düzenlenmiş ve planlanmıştır (Kanit A2.4 Bilimsel, Sosyal ve Toplumsal Etkinlikler Programı). Akreditasyon başvurusu için çalışmalarını sürdüren fakülte ve programlar ise aşağıdaki gibidir:

#### Eğitim Fakültesi

- Sınıf Eğitimi Anabilim Dalı
- Sosyal Bilgiler Eğitimi Anabilim Dalı
- Psikolojik Danışmanlık ve Rehberlik Anabilim Dalı

#### Sağlık Bilimleri Fakültesi

- Hemşirelik Bölümü

Mühendislik Fakültesi

- Bilgisayar Mühendisliği Bölümü

Eczacılık Fakültesi

### ***BAP kaynaklarındaki kısıtlar nedeniyle öğretim elemanlarının yetkinliklerini geliştirilmesine yönelik desteklerin kısıtlı olması***

- 2020 yılı için araştırma faaliyetlerine 1.437.982 TL bütçe ayrılmış ve bu bütçenin 1.271.185 TL'si harcanmıştır. 2020 yılı için birimlerin desteklenen projelerinin toplam bütçesi, gerçekleşen harcama tutarları ve 2012-2020 proje başlangıç yıllarındaki BAP Koordinasyon Birimi Araştırma Geliştirme bütçesi kanıtlarda sunulmaktadır (Kanıt C2.4 Proje Bütçe ve Harcama Tablosu). Projelere ayrılan bütçe ve harcama tutarlarında son yıllarda artış gerçekleşmiştir.

### ***Staj takip sistemi bulunmaması***

- Erzincan Binali Yıldırım Üniversitesi Rektörlüğü, öğrencilerinin staj ve iş yeri eğitimi gibi kurum dışı deneyim edinmelerini sağlamak amacıyla eğitim-öğretim yılı başlamadan önce ilgili kurumlar ile protokoller imzalar ve ilgili mevzuata göre staj sigorta işlemlerini yürütür. Birimler:
  - Öğrencilerin staj yapabileceği kurumları ilan eder.
  - Birim ve bölüm öğrencilerinin staj süreçleri ile ilgili yönergeler hazırlar.
  - Gerekli yazışmaları ve ön hazırlıkları gerçekleştirir.
  - Staj uygulaması başlamadan önce, staj uygulaması ile ilgili bilgilendirme toplantısı düzenleyerek staj süreci hakkında öğrencileri bilgilendirir.
  - Staj ile ilgili standart formlar hazırlar.
- Staj uygulaması sonunda, öğrencilerin staj yaptıkları kurumla ilgili değerlendirme raporu ile kurumların öğrenciler ve birimler hakkındaki değerlendirme raporu bölüm başkanlıkları tarafından incelenir. Değerlendirme sonucunda sonraki yıllar için staj süreci ile ilgili geliştirme çalışmaları yapılır. Üniversite staj uygulamalarını bilişim sistemi ile takip etmekte ve bu sistem içerisinde staj takvimi, başarı notu, staj takibinde kabul edilen süre, onay formları vb. bilgiler kaydedilmektedir. Diğer taraftan kağıt üzerinde yürütülmesi gereken süreçler için norm formlar hazırlanmış ve [birimlerin internet sitelerinde](#) sunulmuştur.

### ***Öğrencilerden gelen ders değerlendirme anketlerinin nasıl dikkate alınacağı ve takip edileceğine dair süreç tanımlanıp raporlanmaması***

- Eğitim ve öğretim faaliyetlerini iyileştirmek amacıyla öğretim sürecinin değerlendirilmesine yönelik ders değerlendirme anketleri düzenli olarak yapılmakta, derslerle ilgili görüş ve öneriler toplanmaktadır. Ayrıca, uzaktan eğitim sürecinde gerçekleştirilen öğretim faaliyetleri ile ilgili öğrencilerin görüşlerini almak amacıyla Öğretim Süreci Değerlendirme Anketi uygulanmıştır (Kanıt B3.3 Öğretim Süreci Değerlendirme Anketi). Bu anket sonuçları doğrultusunda [EBYÜ Uzaktan Eğitim Süreci Uygulama Esasları](#)'nda düzenlemeler yapılmıştır.

### ***Kütüphane imkanlarından yararlanmanın kısıtlı olması***

- Üniversitemiz Yalnızbağ Yerleşkesi'nde kütüphane binası inşaatı tamamlanarak 26 Kasım 2020 tarihi itibarıyla [hizmete açılmıştır](#). Kurum kütüphanesinde mevcut (basılı) kaynak sayısı 2019 yılında 74361 iken 2020 yılında 124846'ya, 2019 yılında 8624 olan elektronik kaynak sayısı ise

2020 yılında 15038'e yükselmiştir. Aynı yıllar için kurum kütüphanesindeki mevcut kaynak sayısının toplam öğrenci sayısına oranı 3,23'ten 5,16'ya, elektronik kaynak sayısının toplam öğrenci sayısına oranı ise 0,38'den 0,62'ye çıkmıştır. Verilen rakamlar dikkate alındığında 2020 yılında kütüphane kaynaklarında kayda değer bir artış olduğu görülmektedir.

## **Araştırma ve Geliştirme**

### ***Kurumun araştırma çalışmaları için üniversite dışı fonların yeteri kadar kullanılmaması***

- Bilimsel Araştırma Projeleri Koordinasyon Birimi tarafından araştırma ve geliştirme faaliyetleri için gerekli mali destek sağlanmaktadır (Kanıt C2.4 Proje Bütçe ve Harcama Tablosu). Bu kapsamda, her akademik birim için ayrı bir bütçe tahsis edilmemiş olup öğretim elemanlarının proje müracaatlarına ve Üniversitenin öncelikli araştırma alanlarına bağlı olarak dağılım yapılmaktadır. Projeler için gerekli olan bütçenin büyük kısmı [Erzincan Kültür Eğitim Vakfı \(EKEV\)](#) ile imzalanan protokol çerçevesinde dış kaynak olarak sağlanmaktadır (Kanıt C2.5 EKEV Protokolü). Bununla birlikte, diğer dış kaynaklı fonlar (TÜBİTAK ve AB) da araştırma geliştirme faaliyetleri için kullanılmaktadır.

### ***Proje Koordinasyon ve Eğitim Ofisinin etkin çalışıyor olmaması***

- Proje Koordinasyon ve Eğitim Koordinatörlüğü tarafından araştırma-geliştirme faaliyetleri çerçevesinde bazı kurum ve kuruluşlarla stratejik ortaklıklar ve iş birlikleri yapılmıştır (Kanıt C2.6 Kamu Üniversite Sanayi İşbirliği Kapsamında Yapılan Protokol ve Sözleşmeler). Ayrıca 2018 yılı sonrasında Proje Koordinasyon ve Eğitim Koordinatörlüğü tarafından gerçekleştirilen faaliyetlere ilişkin bilgiler kanıtlarda sunulmaktadır (Kanıt C2.7 Ar-Ge, KÜSİ, Eğitim ve Bilgilendirme Kapsamındaki Faaliyetler).

### ***Üniversitenin Fikri ve Sınai Mülkiyet Hakları (FSMH) yönergesinin ve Patent ofisinin bulunmaması***

- Üniversitede gerçekleştirilen bilimsel faaliyetlerin uygulamaya aktarılması ve elde edilen ürünlerin fikri ve sınai mülkiyet haklarının güvence altına alınması amacıyla "[Erzincan Binali Yıldırım Üniversitesi Fikri ve Sınai Mülkiyet Haklarının Yönetimi Yönergesi](#)" hazırlanmış, 26.03.2019 tarihli ve 04/13 sayılı Senato Kararı ile yürürlüğe girmiştir. Patent ofisinin kurulmasına yönelik süreç ise devam etmektedir.

### ***Üniversitenin girişimcilik ekosistemini destekleyici Teknoloji Transfer Ofisi, Teknokent veya KOSGEB TEKMER bulunmaması***

- Üniversitenin girişimcilik ekosistemini desteklemek amacıyla "[Erzincan Binali Yıldırım Üniversitesi Teknoloji Transfer Ofisi Uygulama ve Araştırma Merkezi Yönetmeliği](#)" 08.04.2019 tarih 30739 sayılı Resmî Gazete'de yayınlanarak yürürlüğe girmiştir. Rektörlük bünyesinde [EBYÜ Teknoloji Transfer Ofisi Uygulama ve Araştırma Merkezi Müdürlüğü](#) (EBYÜ-TTOUAM) kurulmuş ve çalışmalarına başlamıştır. EBYÜ-TTOUAM, yasal çerçeve içerisinde faaliyetlerini daha etkin bir şekilde yürütebilmesi ve paydaşları ile iş birliği süreçlerinin geliştirilebilmesi için Erzincan TTO Anonim Şirketi (ETTO) isimli üniversite ve sanayi arasında bir ara yüz olacak bir birim oluşturulmasını hedeflemektedir. Bu doğrultuda Yüksek Öğretim Kurumu'na 2020 yılı içerisinde başvuru yapılmış ve onay süreci beklenmektedir. Erzincan TTO'nun, mevcut kadrosu ile TÜBİTAK'ın TTO'lar için tanımladığı destek modülleri kapsamında bütünleşik bir yaklaşımla EBYÜ akademisyenlerine, araştırmacılarına, öğrencilerine ve iş birlikleri sürecinde belirlenecek firmalara hizmet vermesi amaçlanmaktadır.

- Üniversite-Sanayi iş birliğini sağlamak, uluslararası pazarlarda rekabet edebilen ihracata dayalı, ileri teknoloji odaklı ve yüksek katma değerli üretimi teşvik etmek amacıyla, Erzincan'da Teknoloji Geliştirme Bölgesi (Teknopark) projesi için Erzincan Valisi Mehmet Makas, Belediye Başkanı Bekir Aksun ve EBYÜ Rektörü Prof. Dr. Akın Levent tarafından [ilk imzalar atılmıştır](#). Bu kapsamdaki çalışmalar EBYÜ tarafından yürütülmektedir.

## Yönetim Sistemi

### ***Bütünleşik Bilgi Yönetim Sisteminin bulunmaması***

- Bütünleşik Bilgi Yönetim Sistemi ile ilgili yazılım araştırması Kalite Koordinatörlüğü tarafından yapılmış ve ilgili yazılımları kullanan birçok üniversite ile iletişim kurularak görüş ve önerileri alınmıştır. Daha sonra Üniversitemiz Rektörü Prof. Dr. Akın Levent, ilgili Rektör Yardımcısı Prof. Dr. A. Ercan Ekinci ve ilgili komisyon üyelerinin katılımıyla değerlendirmeye alınan yazılımlar ilgili [bilgilendirme toplantısı](#) yapılmış ve paydaşların görüşleri alınmıştır. Ayrıca, Kalite Koordinatörlüğü tarafından [Öğrenci İşleri Daire Başkanlığı'na bir ziyaret](#) gerçekleştirilerek Üniversitenin kullandığı mevcut yazılımlarla ilgili bilgi alınmış ve karşılıklı değerlendirmeler yapılmıştır. Diğer taraftan kuruma özgü bir Veri Yönetim Sistemi aracılığıyla kurumun performans göstergelerinin tek bir çatı altında toplanması ve izlenebilmesi için Bilgi İşlem Daire Başkanlığı ile Kalite Koordinatörlüğü iş birliği ile bir çalışma başlatılacaktır ([EBYÜ Kalite Yönetim Takvimi](#), faaliyet no: 32).

### ***Bilgi Güvenliği Yönetim Sistemi ISO: 27001' in olmaması***

- EBYÜ Bilgi İşlem Dairesi Başkanlığı personeli “Bilgi Güvenliği Yönetim Sistemi” eğitimlerini alıp, daire başkanlığı kapsamında gerekli denetimleri başarıyla tamamlamasının ardından 24.09.2019 tarihi itibarıyla [ISO 27001-2013 sertifikasını](#) almıştır. Bilgi güvenliği açısından alımı gerçekleştirilen ISO 27001 belgesinin 2020 yılında belge yenileme işlemleri tamamlanmıştır. Bu kapsamda Erzincan Binali Yıldırım Üniversitesi Siber Olaylara Müdahale Ekibi (SOME) kurulmuş; sertifikalı SOME eğitimleri alınmıştır. Her yıl Üniversite sistem güvenliği için penetrasyon (sızma) testi yaptırılmaktadır. Test sonucu sunulan raporlar doğrultusunda sistem güvenliği için alınması gereken tüm yazılım ve donanım tedbirleri hayata geçirilmektedir. Ayrıca, internet siteleri ve otomasyon sistemlerinde güvenli veri transferi yapılmasını sağlamak amacıyla SSL sertifikalandırılması yapılmıştır. Diğer taraftan Erzincan Binali Yıldırım Üniversitesi MYO/Harita bölümünce kullanılan Netcad programı başta olmak üzere lokasyondan bağımsız olarak güvenli erişim sağlayabilmek amacıyla VPN sunucuları hazırlanarak kullanıma başlanmıştır.