



# **KURUM İÇ DEĞERLENDİRME RAPORU**

**2017  
ERZİNCAN**

**Erzincan Üniversitesi**  
**Fatih Mahallesi – Merkez/Erzincan**  
**28.04.2017**

# İÇ DEĞERLENDİRME RAPORU

## A. Kurum Hakkında Bilgiler

### İletişim Bilgileri

Rektör Adı Soyadı: Prof. Dr. İlyas ÇAPOĞLU

Adresi: Erzincan Üniversitesi Rektörlüğü Fatih Mahallesi Merkez/Erzincan

Telefon Numarası/İş: 0446 226 66 56-11102

Telefon Numarası/Cep: 0 530 228 88 48

E-posta: icapoglu@erzincan.edu.tr

### Tarihsel Gelişimi

Erzincan Üniversitesi 5467 sayılı Kanun ile 01.03.2006 tarihinde kurulmuştur. Üniversitemizde Fen-Edebiyat Fakültesi, Eğitim Fakültesi, Hukuk Fakültesi, Tıp Fakültesi, İktisadi ve İdari Bilimler Fakültesi, Mühendislik Fakültesi, İlahiyat Fakültesi, Eczacılık Fakültesi, Diş Hekimliği Fakültesi ve Sağlık Bilimleri Fakültesi olmak üzere 10 fakülte bulunmaktadır.

Ali Cavit Çelebioğlu Sivil Havacılık Yüksekokulu, Kemaliye Hacı Ali Akın Uygulamalı Bilimler Yüksekokulu, Beden Eğitimi ve Spor Yüksekokulu ile Yabancı Diller Yüksekokulu olmak üzere 4 yüksekokulumuz vardır.

Üniversitemizde; Erzincan Meslek Yüksekokulu, Refahiye Meslek Yüksekokulu, Turizm Otelcilik Meslek Yüksekokulu, Sağlık Hizmetleri Meslek Yüksekokulu, Tercan Meslek Yüksekokulu, Kemaliye Hacı Ali Akın Meslek Yüksekokulu, Kemah Meslek Yüksekokulu, Üzümlü Meslek Yüksekokulu, Çayırılı Meslek Yüksekokulu, İliç Dursun Yıldırım Meslek Yüksekokulu ve Adalet Meslek Yüksekokulu olmak üzere 11 meslek yüksekokulu ve Rektörlüğe bağlı olan Sosyal Bilimler Enstitüsü, Sağlık Bilimleri Enstitüsü, Fen Bilimleri Enstitüsü olmak üzere 3 enstitü bulunmaktadır.

Üniversitemiz mevcut durum itibariyle; Erzincan merkezde yedi, ilçelerde yedi ve Yalnızbağ Merkez Yerleşkesi olmak üzere toplam on beş farklı yerleşkede 280.000 m<sup>2</sup>'si kapalı alan olmak üzere toplam 2.225.000 m<sup>2</sup> alanda hizmet vermektedir.

2015-2016 eğitim öğretim döneminde öğrenci sayımız toplam 20.122'dir.

Üniversitemizde, (396'sı öğretim üyesi olmak üzere) 912 akademik ve 385 idari olmak üzere toplam 1.297 personel bulunmaktadır.

### Misyonu, Vizyonu, Değerleri ve Hedefleri

Kurum faaliyetlerini daha önce belirlenmiş olan misyon, vizyon, değerler ve hedefler doğrultusunda yürütmeye çalışmaktadır (<http://strateji.erzincan.edu.tr/wp-content/uploads/2017/01/Erzincan-%C3%9Cniversitesi-Stratejik-Plan.pdf>).

### Eğitim-Öğretim Hizmeti Sunan Birimleri

Üniversitemiz 10 fakülte, 3 enstitü, 4 yüksekokul, 11 meslek yüksekokulu ile hizmetine devam etmektedir. Üniversitemizde eğitim ve öğretim hizmeti sunan birimler ve bu birimler

altında yer alan programların detayları web sayfasında ilan edilmiştir (<http://derspaketleri.erkincan.edu.tr/PageCreator.aspx?PID=1>). Eğitim-öğretim dili Türkçedir.

## **Araştırma Faaliyetinin Yürütüldüğü Birimleri**

Üniversitemizde, Ar-Ge faaliyeti gerçekleştiren ve bu kapsamda hizmet sunan 9 araştırma merkezi (<http://www.erkincan.edu.tr/tr/akademik/arastirma-merkezleri-2>) ve 10 koordinatörlük (<http://www.erkincan.edu.tr/tr/akademik/koordinatörlükler-2>) bulunmaktadır. Bununla birlikte Mühendislik, Fen-Edebiyat, Eczacılık ve Tıp Fakültelerinin bünyesinde bulunan laboratuvarlarda da Ar-Ge çalışmaları yapılmaktadır. Bu kapsamda BAP Koordinatörlüğü tarafından üniversite genelinde 2015 yılında 64, 2016 yılında ise 40 bilimsel araştırma projelerine destek sağlanmıştır. BAP Koordinatörlüğü tarafından destek sağlanan projelere ait istatistiki veriler web sayfasında kamuoyuna açık bir şekilde verilmektedir (<http://apsis.erkincan.edu.tr/BapRaporlari2.aspx>). Biyo-Çeşitlilik Araştırma Geliştirme ve Uygulama Koordinatörlüğü tarafından Erzincan ili ve çevresindeki bitki çeşitliliği ile ilgili çalışmalara 2016 yılında başlanmıştır. Bunun yanında Doğu Anadolu Deprem Araştırma ve Eğitim Koordinatörlüğü tarafından da deprem araştırmaları ile ilgili Erzincan Ovasında veri toplama çalışmaları devam etmektedir. Temel Bilimler Uygulama ve Araştırma Merkezi tarafından üniversitede gerçekleştirilen Ar-Ge faaliyetleri için hizmet vermektedir. Merkez 2015 yılında Ar-Ge faaliyetleri için yapılan analizlerden 120.000 TL'lik kaynak elde etmişken, bu miktar 2016 yılında 170.000 TL'ye yükselmiştir. Bu durum merkezin üniversitedeki Ar-Ge faaliyetlerini her yıl artan oranda desteklediğini göstermektedir.

## **İyileştirmeye Yönelik Çalışmalar**

Üniversitemiz, Yükseköğretim Kalite Kurulu tarafından daha önce değerlendirilmemiştir. Eğitim-öğretim, araştırma geliştirme ve idari alanlarda performans göstergeleri belirlenmiş ve bu performans göstergelerini izleyen Kalite Güvence Sistemi oluşturulmuştur.

## **B. Kalite Güvencesi Sistemi**

Resmi Gazetede 23.07.2015 tarih ve 29423 sayı ile yayımlanıp yürürlüğe giren Yükseköğretim Kalite Güvencesi Yönetmeliği'nin 7. maddesi gereğince Üniversite Senatosu'nun kararı ile oluşturulan Erzincan Üniversitesi Kalite Komisyonu aşağıdaki başkan ve üyelere oluşur:

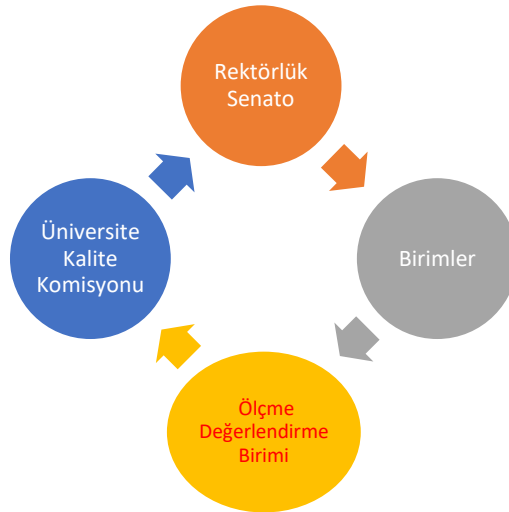
### ***Erzincan Üniversitesi Kalite Komisyonu***

Prof. Dr. İlyas Çapoğlu	Başkan
Prof. Dr. Adnan Özel	Üye
Prof. Dr. Cem Baygın	Üye
Prof. Dr. Ali Kandemir	Üye
Prof. Dr. Bülent Gümüsel	Üye

Prof. Dr. M. Fatih Ertugay	Üye
Prof. Dr. T. Abdulkadir Çoban	Üye
Doç. Dr. Nizamettin Parlak	Üye
Doç. Dr. Mücahit Kağan	Üye
Doç. İlhami Yücel	Üye
Uzman Serdar Toksoy	Üye
Namık Kemal Deveci	Strateji Geliştirme Daire Başkanı
Neslihan Korkmaz	Öğrenci Temsilcisi

Bu kapsamda *Erzincan Üniversitesi Kalite Komisyonu Çalışma Usul ve Esasları* hazırlanarak, üniversitenin performans göstergelerini değerlendiren bir ölçme-değerlendirme birimi kuruldu. Kalite Güvence Sisteminin bir parçası olarak öğretim elemanlarının, birim ve komisyonların görev tanımları belirlendi. Eğitim-öğretim, araştırma geliştirme ve idari alanlarda iş akış şemaları oluşturuldu. Kalite Güvence Sistemi ile ilgili olarak akademik ve idari personele eğitimler verilmesi planlanmaktadır.

Üniversitemizin kullandığı akademik veri sistemi (<http://aves.ersincan.edu.tr>), proje süreçleri yönetim sistemi (<http://apsis.ersincan.edu.tr>) ve öğrenci otomasyon sisteminin (UNİPA) oluşturulan Kalite Güvence Sistemi ile yönetilmesi planlanmaktadır. Bu kapsamda, aşağıda verilen Kalite Güvence Sistemi Döngüsü kullanılacaktır (Şekil 1). Stratejik Plana uyumlu olarak belirlenen performans göstergeleri ölçme-değerlendirme birimi tarafından bir rapor halinde üniversite kalite komisyonuna iletilir. Üniversite kalite komisyonu, verilen raporu değerlendirerek önerileri ile birlikte üniversite senatosuna iletir.



**Şekil 1.** Erzincan Üniversitesi Kalite Güvence Döngüsü

## C. Eğitim – Öğretim

2015-2016 eğitim ve öğretim yılında üniversitemizde 20.122 kayıtlı öğrenci bulunmaktadır. Üniversitemizde 10 fakülte, 4 yüksekokul, 11 meslek yüksekokulu, 3 enstitü ve 8 araştırma uygulama merkezi bulunmaktadır. Üniversitemizde ön lisans, lisans ve lisansüstü (yüksek lisans ve doktora) derecelerinde diploma verilmektedir.

Akademik birimlerde ilke olarak örgün öğretim gündüz, ikinci öğretim gece yapılıdır. Üniversitemizin öğretim dili Türkçedir.

Üniversitemiz eğitim yeterliliğini ölçmek amacıyla Aralık 2007’de, Magna Charta Universitatum Birliği’ne başvuruda bulunmuş ve başvurumuz olumlu sonuçlanmıştır. Erasmus değişim programı için Erasmus Üniversite Beyannamesi alınmış ve 2008–2009 yılından itibaren öğrenci ve öğretim elemanı hareketliliği başlamıştır. Bununla birlikte Mevlana ve Farabi değişim programları kapsamında da öğrenci ve öğretim elemanı hareketliliği gerçekleşmiştir (<http://ogrenciisleri.erkincan.edu.tr/index.php/degisim-programlari/>).

Belirli dönemlerle yapılan memnuniyet anketleri ile programların çıktılarının yeterliliği sorgulanmaktadır. Ayrıca, öğrencilerin mezuniyet sonrası çalışmalarını da etkileyen bir çıktı göstergesi olan mezuniyet not ortalamaları hem öğrenci hem de akademisyen bazında birlikte değerlendirilmektedir.

Erzincan Üniversitesi, insan merkezli bir eğitim anlayışıyla, bilimi ve aklı esas alarak ülkemizin değerleri ve hedefleri doğrultusunda üstün, nitelikli bireyler yetiştirmek; uluslararası ölçekte bilim ve teknoloji üreterek bölgenin ve ülkenin sürdürülebilir kalkınmasına katkıda bulunmak ve toplumun sorunlarını çözmeye yönelik çalışmayı misyonu içerisinde gören bir üniversite olarak öğrencilere, çalışanlara ve topluma yönelik sosyal ve kültürel faaliyetlere önem vermektedir.

## Programların Tasarımı ve Onayı

Akademik birimlerde eğitim faaliyetlerini yürüten her program için üniversitenin ve birimin misyonu ile paydaşların ihtiyaçları dikkate alınarak **program amaçları** belirlenir. Bu amaçlar uygun aralıklarla güncellenir ve kolay erişilebilir şekilde yayımlanır.

Program amaçlarına ulaşılabilmesi için, öğrencilerin mezuniyetlerinden sonra sahip olmaları gereken akademik ve mesleki bilgi, beceri ve yetkinlikleri kapsayan **program çıktıları** Türkçe ve İngilizce hazırlanarak Türkiye Yükseköğretim Yeterlilikler Çerçevesi (TYYÇ) ile ilişkilendirilir (Ek 1.1). Ayrıca ders öğrenim çıktıları ile program çıktıları da ilişkilendirilmiştir (<http://derspaketleri.erkincan.edu.tr/>).

İlgili programın amaçlarına ve çıktılarına ulaşmayı sağlayacak tüm bileşenleri içeren, Bologna Süreci ile uyumlu bir **müfredat** hazırlanır. Yeni açılan programların müfredatları ve mevcut programların müfredatlarındaki değişiklikler ilgili bölüm kurulunda görüşülür ve birim kurulu onayından sonra senatoya sunulur. Bölüm ve birim kurulu ile senato toplantılarına öğrenci temsilcisinin katılımı sağlanır. Bu süreçte tüm paydaş görüşlerinin alınması ve değerlendirilmesi bölüm başkanının sorumluluğundadır. Müfredatlarda kullanılan ders kodları Erzincan Üniversitesi **ders kodlama sistemine** uygun olarak belirlenir (Ek 1.2.).

## Programların İzlenmesi, Değerlendirilmesi ve Güncellenmesi

Programın eğitim-öğretim amaçlarına ulaşip ulaşmadığının izlenmesi ve iyileştirilmesi amacıyla program mezunları (Ek 1.3) ile ulusal ve uluslararası değişimler sürekli olarak takip edilir. Her yıl, mevcut öğrencilere (Ek 1.4), öğretim elemanlarına (Ek 1.5) ve bölüm kurulları tarafından belirlenmiş dış paydaşlara (Ek 1.6) programı değerlendirmeleri amacıyla program değerlendirme anketleri yapılır. Bölüm kurulları, gelen anketleri değerlendirerek anket sonuçlarına göre güncellenmesi veya iyileştirilmesi gereken hususları içeren *bölüm/program öz değerlendirme raporu* (Ek 1.7) hazırlayarak birim yönetimine sunar. Birim yönetimi, öz değerlendirme raporunu üniversitenin kalite komisyonuna iletir. Kalite kurulu, bölüm öz değerlendirme raporlarını değerlendirerek senatoya sunulmak üzere *kurumsal tespit ve geliştirme raporu* hazırlar. Senato raporlar ve imkânlar doğrultusunda gerekli tedbirleri alır.

## Öğrenci Merkezli Öğrenme, Öğretme ve Değerlendirme

Her program için, her yarıyıl açılacak dersler ve dersleri yürütecek öğretim elemanları ilgili bölüm kurulu önerisi doğrultusunda birim kurulları tarafından belirlenir.

Müfredatta yer alan derslere ait *ders bilgi paketleri*, ilgili öğretim elemanı tarafından öğrenci otomasyon sistemindeki formata uygun olarak hazırlanır, yayımlanır ve her eğitim-öğretim yarıyılı başında güncellenir. Her ders için hazırlanan ders bilgi paketinde; dersin adı, kodu, türü, seviyesi, AKTS kredisi, haftalık ders saati, haftalık uygulama/laboratuvar saati, dersin verildiği yıl, öğretim sistemi, eğitim dili, ön koşul dersleri, amacı, içeriği, staj durumu, kaynakları, öğretim elemanı, öğrenme çıktıları, haftalık ders içeriği, değerlendirme araçları ve ağırlıkları, iş yükü hesaplaması ile program ve öğrenme çıktıları ilişkisi gösterilir (<http://derspaketleri.erzincan.edu.tr/>). Öğrencilerin genel not ortalamaları AKTS üzerinden hesaplanmaktadır.

Öğretim elemanı yarıyılın ilk dersinde dersin amacı, kazandıracığı bilgi-beceriler, dersin içeriği, değerlendirme sistemi gibi gerekli tüm bilgileri öğrencilere anlatır ve öğrencilerin sorularını yanıtlar. Öğrencilerden gelen geribildirimler doğrultusunda gerekirse uygulama ayrıntılarındaki düzeltmeleri en geç bir hafta içerisinde yapar ve bölüm başkanlığının onayına sunar. Son şeklini almış ders bilgi paketi, dersi alan öğrenciler ile öğretim elemanı arasında bir sözleşme niteliği taşır ve dönem sonuna kadar erişilir halde tutulur.

Çok şubeli derslerin her bir şubesine ait ders bilgi paketlerinin, dersin işleyişine dair hükümlerinin aynı olması gerekir.

*Ders öğrenme çıktıları* (Ek 2.1), ilgili dersten başarılı olmuş bir öğrencinin öğrenme faaliyeti (ders) sonucunda; öğrencinin neyi yapabiliyor olduğunu, kazanımı sağlamak için neyi bilmek zorunda olduğunu, öğrenmeyi sağlamak için hangi aktivitelerin kullanılacağını, öğrencinin kazanımları sağladığını nasıl göstereceğini ve öğrencinin öğrenmeyi başardığının nasıl değerlendirileceğini ifade eden yetkinliklerdir.

Öğrencinin dersin öğrenme çıktılarına erişebilmesi için yapması gereken çalışmaların dökümü oluşturulur. Her dersin öğrenci için ifade edeceği dönemlik iş yükü 1 AKTS = 30 çalışma saati esas alınarak belirlenir.

Öğrencinin dersteki performansını ölçmek için hangi yarıyıl içi ve yarıyıl sonu etkinliklerinin kullanılacağı ve bu etkinliklerin ağırlıkları ders bilgi paketinde gösterilir.

Dersin öğrenme çıktıları ve ait olduğu programın çıktıları arasındaki ilişki bir matris

şeklinde gösterilir. Dersin öğrenme çıktılarının program çıktılarının tamamı ile ilişkili olması gerekmez. İlişki düzeyi 0-5 (0 = katkısı yok; 1 = çok düşük; 2 = düşük; 3 = orta; 4 = yüksek; 5 = en yüksek) arasında olmak üzere belirtilir.

Üniversitede yapılan eğitim-öğretim faaliyetleri her eğitim-öğretim yılı öncesinde senato tarafından belirlenen akademik takvime göre yürütülür. Akademik takvim dikkate alınarak eğitim-öğretim faaliyetlerinin yürütülebilmesi amacı ile program müfredatında yer alan bütün dersler için dersin yürütüleceği yer ve zamanı gösteren **haftalık ders programı** (Ek 2.2) hazırlanır. Haftalık ders programları öğrenci otomasyon sisteminde ve/veya birimin ilan panolarında ders kayıt haftasından önce ilan edilir.

Dersin yürütülmesi sırasında öğretim elemanından aşağıdaki görevler beklenmektedir:

- Ders içinde ve dışında dersin AKTS değerine uygun şekilde ödev, proje, yarıyıl ödevi vb. etkinlikleri yürütmesi,
- Derste açık ve anlaşılır bir dil kullanması,
- Dersin başında ya da sonunda, o derse ait konunun özetini vermesi,
- Öğrencilere konu ile ilgili kendi görüşlerini sunma ve öğrendiklerini uygulama fırsatı tanınması,
- Sınıf içerisinde öğrencilerle göz teması halinde olması,
- Dersin yürütülmesi ile ilgili kurallara öğrencilerle birlikte karar vermesi,
- Ders saati içerisinde farklı öğretim yöntemleri kullanması,
- Öğrencileri konu ile ilgili ders dışında araştırma, eleştirel düşünme ve problem çözme becerilerini elde edecek şekilde etkinliklere yönlendirmesi,
- Ders içerisindeki zamanı, öğrenmeyi destekleyici şekilde etkili ve verimli kullanması,
- Derse, öğrenciye ve kendi mesleğine yönelik pozitif tutum sergilemesi,
- Yönetmelik hükümleri çerçevesinde öğrencilerin derslere devam durumlarını takip etmesi,
- Planlama dışı değişikliklerden bölüm başkanlığını haberdar etmesi,
- Ödevlerde intihali engellemek için gerekli tedbirleri alması ve değerlendirme yapması.

Bir derste öğrencilerin değerlendirilmesi sürecinde aşağıdaki ilkeler göz önünde bulundurulur:

- Tüm değerlendirme sonuçları ilgili yönetmeliklere göre ve kişiye özel gizlilik esaslarına dikkat edilerek duyurulur.
- Ara sınavlar sırasında ders saati kaybını en aza indirecek şekilde bir uygulama yapılır. Ara sınavlar belirli bir haftada yapılacak ise bu durum akademik takvimde belirtilir. Akademik takvimde bir tarih belirtilmemiş ise, ara sınavlar ders bilgi paketinde belirlenen tarihte yapılır (ortak zorunlu dersler için farklı takvim kullanılabilir).
- Bölüm başkanlığınca tekrar dersi olmayan ve üst yarıyıldan ders almayan öğrencilerin aynı günde ikiden fazla sınavı olmayacak şekilde koordinasyon sağlanır.



- Sınav sonrasında cevap ve dereceli puanlama anahtarı öğrencilere ilan edilir. Öğrenci, değerlendirme sonucuna yönetmelik hükümlerine göre itiraz edebilir. Değerlendirilen tüm belgeler ilgili kanun ve yönetmeliklerle belirlenmiş sürelerde saklanır.
- Öğrenme kazanımlarının bazıları sınav, ödev, proje vb. dışındaki yöntemlerle değerlendirilebilir. Bu yöntemlere ilişkin bilgiler öğretim elemanı tarafından ders bilgi paketi içinde verilir. Özellikle genel beceriler için anket, mülakat, odak grubu, port folyo uygulamaları kullanılabilir.
- Tüm değerlendirme süreci ve ilgili belgeler detaylı ve şeffaf olmalıdır.

Sınav notlarına itirazlar dekanlığa/müdürlüğe yapılır. Öğretim elemanı yapılan itirazı 48 saat içerisinde değerlendirir ve sonucu dekanlığa/müdürlüğe bildirir. Not değişikliği olması durumunda, öğretim elemanı cevap anahtarı ile öğrenci sınav evrakının birer suretini de sonuca ekler. Birim yönetim kurulu değerlendirme yaparak itirazı karara bağlar.

Yarıyıl sonunda **öğretim süreci değerlendirmesi** yapılır (Ek 2.3). Bunun için optik formlar veya çevrim içi anketler kullanılabilir. Anket sonuçları, yarıyıl sonu notları teslim edildikten sonra ilgili öğretim elemanına iletilir. Değerlendirme sonuçlarına bölüm başkanının, birim ve rektörlük yönetiminin erişim bilirliliği sağlanır. Değerlendirme formu öğrenciler tarafından ilgili öğretim elemanının bulunmadığı bir ortamda doldurulur. Değerlendirmenin doğru ve güvenilir yapılmasını sağlamak için dersin öğretim elemanı değerlendirme sürecine herhangi bir müdahalede bulunamaz.

Öğretim elemanlarınca oluşturulan **ders değerlendirme raporu** (Ek 2.4) derslerin tamamlanmasını takiben bölüme teslim edilir. Bu dokümanın;

- Öğretim elemanı ve ders değerlendirme anketi sonuçlarını,
- Dersteki başarı durumunu yansıtan not dağılımlarını,
- Öğretim elemanlarının yarıyıl içinde yaşadığı ve paylaşmak istediği olumlu ve olumsuz deneyimlerini,
- Dersin gelecekte geliştirilmesi için önerileri,
- Bu sürece ilişkin öğretim elemanının öz değerlendirmesini kapsamaması beklenir.

Bölüm akademik kurulu, yarıyıl sonu sınavları tamamlandıktan sonra öğretim elemanları tarafından hazırlanan ders değerlendirme raporlarını inceleyerek **öğretim süreci değerlendirme raporu** oluşturur (Ek 2.5). Değerlendirme sürecine bölüm öğrenci temsilcisinin katılımı sağlanır. Bölüm öğretim süreci değerlendirme raporu;

- Ders bilgi paketi ile uygulama arasındaki uyumu,
- Değerlendirmenin etkili olup olmadığını,
- Ders ve öğretim elemanı değerlendirmelerinin genel sonuçlarını,
- Her bir derse ait değerlendirmeyi ve tüm bölüm derslerinin genel değerlendirmesini kapsar.

Oluşturulan raporlar ilgili birim tarafından arşivlenir. Birim yöneticileri bölümlerden gelen değerlendirme raporlarını birleştirir, kendi görüşlerini ilave ederek **birim akademik değerlendirme raporu** (Ek 2.6) hazırlar ve Üniversite Kalite Kuruluna sunar. Kalite Kurulu, birimlerden gelen raporları inceler ve Senato'da görüşülmek üzere önerilerini de içeren bir değerlendirme raporu hazırlar.

Üniversitemizde özel yaklaşım gerektiren engelli ve uluslararası değişim programlarından gelen öğrenciler için *Engelli Öğrenci Birimi* adı altında bir birim kurulmuştur (<http://eobirim.erzincan.edu.tr/>). Her yıl düzenli aralıklarla Engelli Öğrenci Birimi, Rektörün katılımıyla engelli öğrencilerle yemekli toplantılar düzenlemekte ve bu toplantılarda karşılıklı olarak öğrencilerin karşılaştıkları sorunlar tartışılarak çözüm önerileri getirilmektedir (<http://eobirim.erzincan.edu.tr/?p=35>). Ayrıca yabancı uyruklu öğrenciler için de web sitesi hazırlanmış ve aktif olarak hizmet vermektedir (<http://ogrenciisleri.erzincan.edu.tr/index.php/category/yabanci-uyruklu/>).

## Öğrencinin Kabulü ve Gelişimi, Tanınma ve Sertifikalandırılma

Erzincan Üniversitesi merkezi yerleştirme, yatay geçiş, özel yetenek sınavları, ulusal ve uluslararası değişim programları ve özel öğrenci statüsünde; ön lisans, lisans ve lisansüstü programlarına öğrenci kabul eder.

Bölgesel ve ulusal düzeyde eğitim ihtiyaçları bulunan alanları belirleyerek bu konularda eğitime ihtiyaç duyan adaylar için yaşam boyu öğrenme programları kapsamında çeşitli alanlarda mesleki ve teknik eğitim-öğretim faaliyetleri yürütür.

Yürürlükteki yükseköğretim mevzuatına uygun olarak öğrenciler arasında çeşitliliği artırmak ve evrensel boyutta bir üniversite olmak vizyonu çerçevesinde yabancı uyruklu öğrencileri de kabul eder.

Her yıl, insan kaynakları ve fiziksel imkânlar çerçevesinde öğrenci kontenjanları ve programlara giriş şartları bölümler tarafından belirlenir; Senato onayının ardından üniversitenin internet sitesi aracılığı ile duyurulur.

Erzincan Üniversitesi, vizyon ve misyonunu gerçekleştirmek amacıyla öğrenciler tarafından tercih edilebilirliğini artırmak için hangi yönlerinin öne çıkarılacağını ve tanıtımını nasıl yapacağını planlar. Öğrenci tercihleri ve başvurular başlamadan önce, görünürlüğü ve tanınırlığı arttırmak için yurt içi ve dışındaki fuarlarda, internette, görsel ve sosyal medyada faaliyetler yürütür. Başarılı öğrencilerin üniversiteyi tercih etmesi için özel kuruluşlarla sponsorluk protokolleri çerçevesinde burs ve ödül programları düzenler. Öğrencilerin üniversiteyi tercih etme nedenlerini araştırmak üzere *öğrenci tercih nedenleri anketi* (Ek 3.1) uygulanır ve programlara kayıt yaptıran öğrencilerin demografik analizleri yapılır. Elde edilen sonuçların değerlendirilmesi suretiyle tanıtım faaliyetlerinin etkinliği geliştirilir.

Erzincan Üniversitesi, yurtiçindeki ve yurtdışındaki diğer üniversite öğrencilerinin üniversiteye kabulü ile üniversite öğrencilerinin yurt içindeki ve yurt dışındaki diğer üniversitelere gönderilmesi için ikili anlaşmalar yapar ve bu süreçlerin finansmanı için çalışmalar yürütür. Öğrenci hareketliliğinin teşvik etmek üzere birimlerdeki Erasmus, Farabi ve Mevlana koordinatörleri öğrencileri bilgilendirir.

Üniversite, her eğitim-öğretim yılı başlangıcında, yeni öğrencilerin üniversiteye uyumunun sağlanması için *oryantasyon* eğitimi yapar, öğrencilere rehberlik edecek şekilde bilgi noktaları oluşturur ve kayıt rehberi hazırlar. Bununla birlikte, yabancı uyruklu öğrencilerin dil problemlerinin giderilmesi, kültürel olarak uyum sağlamaları, sosyal etkinlikler ve eğitim ortamlarında ortak dil kullanmaları amacı ile dil eğitimi faaliyetleri gerçekleştirir ([http://adayogrenci.erzincan.edu.tr/?page\\_id=152&lang=tr](http://adayogrenci.erzincan.edu.tr/?page_id=152&lang=tr)).

Öğrencilere akademik konularda destek vermek, rehberlik etmek, bilgilendirme yapmak ve sorularına cevap vermek amacı ile bölümler tarafından akademik danışman atanır. Danışmanlar,

- Yeni başlayan öğrencilere kurumu tanıtır ve yönlendirme yapar.
- Öğrencilerin kurumsal aidiyetlerini artırmaya yönelik faaliyetler yürütür.
- Öğrencilerin kendilerini geliştirmek için neler yapabilecekleri konusunda rehberlik eder.
- Öğrenci-danışman görüşme saatleri belirler ve ilan eder.
- Eğitim-öğretim süreci ile ilgili öğrencilere bilgi verir.
- Öğrencilerin hak ve yükümlülükleri konusunda bilgilendirme yapar ve bu konularda müracaat süreçlerini anlatır.

Öğrencilerin danışmanlık hizmetleri konusundaki memnuniyetini belirlemek ve değerlendirmek amacıyla **öğrenci memnuniyet anketinin** (Ek 5.3) “Akademik Danışmanlık ve Rehberlik” bölümünden elde edilen sonuçlar kullanılır. Öğrenci memnuniyet anketi web sitesi üzerinden yapılmaktadır (<https://docs.google.com/forms/d/e/1FAIpQLSfW-DFfj3mlqOkhJeuZEBTSQOsI6MuY3PxXrakQ-9BDpNb0xA/viewform?c=0&w=1&fbzx=-6836888635577736000>).

Üniversite öğrencilere uluslararası akademik/mesleki tanınırlık sağlamak amacıyla diplomanın yanında diploma eki verir.

## Eğitim-Öğretim Kadrosu

Eğitim-öğretim kadrosunun planlanmasında, Yüksek Öğretim Kurulu'nun belirlediği asgari öğretim elemanı gereksinimleri ve öğretim elemanı başına düşen öğrenci sayısı dikkate alınır. Birimler, her yılsonunda sonraki yıl için sürdürülen ve açılması planlanan ön lisans, lisans ve lisansüstü programlar çerçevesinde tam zamanlı öğretim elemanı ihtiyaçlarının sayılarını ve alanlarını belirleyerek Üniversite yönetimine bildirir. Akademik personel alımı 2547 sayılı Yüksek Öğretim Kanunu ve Erzincan Üniversitesi Atama ve Yükseltme Kriterleri doğrultusunda belirlenen esaslara göre yapılır. Üniversite yönetimi yeni akademik kadroların tahsisini; birimlerin kadro taleplerini, tahsis edilen kadro sayılarını ve stratejik plan hedeflerini dikkate alarak yapar. Bu doğrultuda, Üniversite tarafından birimlere göre tahsis edilen kadrolar Personel Daire Başkanlığı tarafından ilan edilir. Kadronun niteliğine göre birimler tarafından oluşturulan komisyonlar başvuruları inceler, değerlendirir ve birim yönetimine sunar. Akademik personel alım süreçleri Üniversite web sitesi üzerinden ilan edilir.

Her yarıyılıda hangi derslerin açılacağı ve bu derslerin kimler tarafından yürütüleceği öğretim elemanlarının uzmanlık alanlarına göre bölümler tarafından belirlenir. Programların yürütülmesi için yeterli sayıda veya nitelikte öğretim elemanının olmadığı durumlarda, diğer birim veya kurumlardan öğretim elemanı görevlendirilebilir. Bölüm veya anabilim dalı başkanı, ihtiyaç duyulan öğretim elemanının uzmanlık alanı ile yürütülecek dersin içeriğini birim yönetimine sunar. Ders vermek üzere görevlendirilecek olan kişinin yetkinlikleri (çalışma alanı/akademik uzmanlık alanı vb.) ile ders içeriklerinin örtüşmesi durumunda görevlendirme yapılır.

Eğitim-öğretim kadrosunun akademik ve mesleki gelişimlerini sürdürmek ve öğretim becerilerini iyileştirmek için her yıl akademik ve eğitsel içerikli eğitimler yapılır. Öğretim elemanlarının yurt içi ve yurt dışında gerçekleştirilen kongre, sempozyum gibi etkinliklere katılarak akademik yönden kendilerini geliştirebilmeleri için teşvik edilir. Akademik personelin, akademik çalışmalara özendirilmesi için destek sağlamak üzere üniversite dışı

kurumlar ile işbirliği yapılır. Yürürlükteki mevzuata göre akademik teşvik ve ödül sistemi uygulanır.

Eğitim-öğretim kadrosunun eğitsel performanslarının izlenmesine yönelik olarak öğretim elemanı ders değerlendirme anketleri yapılır. Anketler analiz edilerek öğretim elemanlarının eğitsel performans skorları belirlenir. Bir eğitim-öğretim yılı sonunda kümülatif olarak en yüksek skoru elde eden öğretim elemanı ödüllendirilir.

Öğretim elemanları her yıl akademik ve eğitsel faaliyetlerini ifade eden her türlü bilgiyi Akademik Veri Sistemi ([www.aves.erzincan.edu.tr](http://www.aves.erzincan.edu.tr))'ne girer. AVESİS üzerinden oluşturulan eğitsel faaliyet raporları bölüm tarafından öğretim süreci değerlendirme raporuna dâhil edilir.

Bölüm dışından ders vermek üzere görevlendirilen öğretim elemanlarının performansları da, öğretim elemanı değerlendirme anket sonuçları ve bölüm akademik kurulunun görüşleri dikkate alınarak, bölüm öğretim süreci değerlendirme raporunda yer alır. Bölüm kurulları kurumdaki ders görevlendirmelerini her yarıyıl sonunda yapacağı toplantıda değerlendirir.

Birim yönetimi öğretim elemanlarının kurum içi eğitim etkinliklerine, ulusal veya uluslararası toplantılara katılımlarını inceleyerek değerlendirme yapar ve bu değerlendirmeyi birim akademik değerlendirme raporuna dâhil ederek Üniversite Kalite Kurulu'na sunar. Üniversite Kalite Kurulu birimlerden gelen değerlendirme raporlarını üniversitenin stratejik planı ile karşılaştırır ve Rektörlüğe gerekli bilgilendirmeyi yapar.

## **Öğrenme Kaynakları, Erişilebilirlik ve Destekler**

Tüm birimler eğitim-öğretim kaynaklarının yeterli ve uygun hale getirilmesi için her öğretim yılı sonunda takip eden mali yılın planlamasında dikkate alınmak üzere bir ihtiyaç analizi yapar (Ek 5.1) ve üniversite yönetimine sunar. Hazırlanacak ihtiyaç analizi şu konulardaki ihtiyaçları kapsar:

- Yeni öğrenme ortamlarının oluşturulması veya mevcut ortamların iyileştirilmesi,
- Kütüphane kaynaklarının geliştirilmesi,
- Bilişim hizmetlerinin iyileştirilmesi ve geliştirilmesi,
- Engelliler için erişilebilirliğin sağlanması,
- Sosyal alanların ihtiyaçlara uygun hale getirilmesi ve sürdürülebilirliğinin sağlanması.

Üniversite yönetimi stratejik plana uygun olarak ihtiyaçları değerlendirir, mali imkânlar çerçevesinde önceliklendirir ve kaynak tahsisine karar verir.

Tüm birimler öğrencilerin mesleki gelişim ve kariyer planlamasına yönelik olarak kamu ve özel sektör temsilcilerinin katılımı ile çeşitli etkinlikler (seminer, söyleşi, iş görüşmesi simülasyonları, teknik geziler, çalıştaylar vb.) gerçekleştirir. Her eğitim-öğretim yılı başında ve etkinliğin hemen öncesinde, planlanan etkinlikler tüm öğrencilere duyurulur. Gerçekleştirilen etkinlikler raporlaştırılarak arşivlenir.

Erzincan Üniversitesi, öğrencilerinin staj ve işyeri eğitimi gibi kurum dışı deneyim edinmelerine önem verir. Bunun için Rektörlük eğitim-öğretim yılı başlamadan önce ilgili

kurumlar ile protokoller imzalar ve ilgili mevzuata göre staj sigorta işlemlerini yürütür.

**Birimler;**

- Öğrencilerin staj yapabileceği kurumları ilan eder,
- Birim ve bölüm öğrencilerinin staj süreçleri ile ilgili yönergeler hazırlar,
- Gerekli yazışmaları ve ön hazırlıkları gerçekleştirir,
- Staj uygulaması başlamadan önce, staj uygulaması ile ilgili bilgilendirme toplantısı düzenleyerek staj süreci hakkında öğrencileri bilgilendirir,
- Staj ile ilgili standart formlar hazırlar.

Staj uygulaması sonunda, öğrencilerin staj yaptıkları kurumla ilgili değerlendirme raporu ile kurumların öğrenciler ve birimler hakkındaki değerlendirme raporu bölüm tarafından incelenir. Değerlendirme sonucunda sonraki yıllar için staj süreci ile ilgili geliştirme çalışmaları yapılır.

Üniversite yönetimi her eğitim-öğretim yılı başında öğrenci temsilcileri ve kulüplerin sorumluları ile görüşerek o öğretim yılında gerçekleştirilecek sosyal, kültürel ve sportif faaliyetler için planlamalar yapar ve kararlaştırılan etkinlikler önceden duyurulur. Etkinlikleri değerlendirmek amacı ile öğrencilerin görüş ve önerileri çeşitli veri toplama araçları ile toplanır (Ek 5.2).

Özel yaklaşım gerektiren bireyler birimler tarafından tespit edilerek Engelli Öğrenci Birimine bildirilir. Bu bireylere yeterli ve kolay ulaşılır imkânlar sağlayabilmek amacı ile birim engelli öğrenci koordinatörü ve Engelli Öğrenci Birimi tarafından uygulanması gereken özel yaklaşım süreçleri irdelenerek, fiziki ve maddi imkânlar çerçevesinde gerekli uygulamalar gerçekleştirilir. Özel yaklaşım gerektiren bireylerin almış oldukları hizmetlere yönelik duygu ve düşünceleri çeşitli veri toplama araçları ile toplanır (Ek 5.3 ve Ek 5.4).

Üniversite, sosyal tesislerde öğrencilere çeşitli hizmetler sunar. Ayrıca, sağlık hizmetleri birimi ve psikolojik destek birimi tarafından öğrencilere ücretsiz sağlık hizmeti ve psikolojik destek hizmeti verilir. Sunulan hizmetlerinin kalitesinin ölçülmesi ve iyileştirilmesi amacı ile değerlendirme anketleri uygulanarak öğrenci görüşleri alınır (Ek 5.5 ve Ek 5.6).

Öğrencilerin kültürel ve spor etkinliklerine katılımı önemsenmekte ve bu kapsamda Üniversitede öğrenci kulüpleri aracılığı ile çeşitli faaliyetler yürütülmektedir ([http://sks.erkincan.edu.tr/?page\\_id=699](http://sks.erkincan.edu.tr/?page_id=699)).

Eğitim-öğretim yılı süresince hizmet veren, Üniversitemizin işlettiği veya hizmet alımı şeklinde dışarıdan öğrencilerimizin kullanımına sunulan tesis ve altyapılar, ilgili alanlardaki kalite standartları çerçevesinde öğrenci görüşleri alınarak ilgili rektörlük birimi tarafından değerlendirilir.

Değerlendirmeler sonucunda oluşturulan raporlar üniversite yönetimine sunulur.

## **Programların Sürekli İzlenmesi ve Güncellenmesi**

Erzincan Üniversitesi, mezun bilgi sistemi aracılığı ile mezunların güncel iletişim bilgilerini toplar, yeni mezunlara (Ek 6.1) ve eski mezunlara (Ek 1.3) anketler yapar ve mezunlarla internet üzerinden iletişim sağlar (<http://mezuntakip.erkincan.edu.tr/>).

Üniversite, mezunlar ile ilişkilerini sürdürmek ve onların Erzincan Üniversitesi ile kurdukları anlamlı aidiyet bağına devam ettirmek amacıyla Üniversite Mezunlar Derneğini destekler. Üniversite, bu derneğin mezun buluşma günleri, konferans ve seminerler düzenlemesini teşvik eder. Üniversite, derneğe mezunlarla ilgili planlanan süreçlerin uygulanmasında maddi ve manevi destek verir. Üniversite, Mezunlar Derneği faaliyetlerini izler, geri bildirimleri değerlendirir ve değerlendirme sonuçlarını ilgili bölüm/programlar ve dernek ile paylaşır. Tüm iç ve dış kaynaklardan toplanmış verilerin sonuçlarına göre Üniversite, sunulan hizmetlerin kalitesinin yükseltilmesi için gerekli tedbirleri alır.

Mühendislik Fakültesinden örnek konulacak. Örnek olarak Hukuk Fakültesi, Adalet Bakanlığı ve Türkiye Barolar Birliğinden gelen talepler doğrultusunda ders programlarında iyileştirmeler (infaz hukuku ve hukuk klinikleri dersleri gibi) yapmıştır.

Yukarıda eğitim-öğretim ile ilgili yapılacak olan çalışmalar doğrultusunda üniversitemizde *Eğitim-Öğretim Kalite Güvence Sistemi Süreç Akışı* oluşturulmuş olup, 2017 yılından itibaren kalite güvencesi kapsamında eğitim-öğretim için bu süreç uygulanmaya çalışılacaktır. (Ek 6.2)

## Ç. Araştırma ve Geliştirme

### Araştırma Stratejisi ve Hedefleri

Araştırma ve geliştirme (bilgi üretme) süreçlerinin kalitesini sürekli geliştirerek ülkemizin değerleri ve hedefleri doğrultusunda üstün nitelikli bireyler yetiştirmek; uluslararası ölçekte bilim ve teknoloji üreterek bölgenin ve ülkenin sürdürülebilir kalkınmasına katkıda bulunmak ve toplumun sorunlarını çözmeye yönelik çalışmalar yapmak Erzincan Üniversitesi'nin misyonudur.

Erzincan Üniversitesi 2015-2019 stratejik planı çerçevesinde araştırma-geliştirme ile ilgili stratejik planında;

- Bilgi teknolojileri ve kaynaklarının (bilgisayar, internet, iletişim, kitap, yayın, vb.) yeterliliğini artırmak ve bu alanlar için bütçeden daha fazla ödenek ayrılmasını sağlamak (Stratejik Amaç I; Stratejik Hedef II),
- Bilimsel çalışmaların ve projelerin nicelik ve niteliğini artırmak (Stratejik Amaç II),
- Bilginin üretilmesi ve yaygınlaştırılmasını sağlayarak toplumun sosyal, kültürel ve ekonomik gelişimine katkıda bulunmak (Stratejik Amaç III),
- Araştırma ve geliştirme çalışmalarını ulusal ve uluslararası boyutta artırmak (Stratejik Amaç II; Stratejik Hedef I),
- Kurum tarafından düzenlenen topluma yönelik ulusal ve uluslararası konferans, seminer, panel, proje vb. faaliyetlerin sayısını artırmak hedeflenmektedir (Stratejik Amaç III; Stratejik Hedef I).

Yukarıda verilen stratejik amaç ve hedefler *Erzincan Üniversitesi 2015-2019 Stratejik Planı* içerisinde yer almaktadır (<http://strateji.erkincan.edu.tr/wp-content/uploads/2017/01/Erzincan-%C3%9Cniversitesi-Stratejik-Plan.pdf>). Üniversite Stratejik Planının izleme ve değerlendirme sürecinden Strateji Geliştirme Daire Başkanlığı sorumlu ve yetkilidir.

Üniversitedeki akademik birimlerde öğretim elemanları tarafından çalışma alanları ile ilgili genel araştırma faaliyetleri yürütülürken, Erzincan'da Üniversite-Kamu-Sanayi işbirliği kapsamında yürütülen çalışmaların sonuçlarına göre Tıbbi ve Aromatik Bitkiler (TAB)

öncelikli alan olarak belirlenmiştir (<http://www.erzincan.edu.tr/tr/universite-sanayi-kamu-isbirligi-basari-ucgeni-projesi-23-kasim-2015-toplanti-sonuc-raporu-2/>). Bu amaca yönelik olarak Mart 2016 yılında Türkiye’de konusunda uzman kişilerin katılımıyla bir çalıştay düzenlenmiş, çalıştay sonunda Üniversitemizde bir merkez kurulmuştur. Bu merkezin öncülüğünde Erzincan Valiliği, Gıda, Tarım ve Hayvancılık Bakanlığı ve Orman Su İşleri Bakanlığının katılımıyla kapsamlı bir proje hazırlanarak çalışmalara başlanmıştır. TAB konusunun öncelikli alan olarak belirlenmesinde Erzincan’ın bu yöndeki potansiyeli dikkate alınmıştır.

Üniversitemiz, araştırma stratejisinin bir parçası olarak kurumlar arası ve çok disiplinli araştırma faaliyetlerini desteklemektedir. Bu kapsamda BAP Koordinatörlüğü tarafından Sanayi İşbirliği Projeleri (SIP) ve Çok Disiplinli Öncelikli Alan Projeleri (ÖNAP) adı altında uygulamaya yönelik projelere destek sağlanmaktadır. Ancak bugüne kadar bu yönde proje destekleri istenilen seviyede gerçekleşmemiştir. Bununla birlikte Üniversite-Kamu-Sanayi İşbirliğini geliştirmeye yönelik olarak bölgedeki paydaşların katılımıyla çalıştaylar düzenlenmiştir (<http://www.erzincan.edu.tr/tr/universite-sanayi-kamu-isbirligi-basari-ucgeni-projesi-23-kasim-2015-toplanti-sonuc-raporu-2/>).

Üniversitede bilimsel araştırmalara yönelik olarak Bilimsel Araştırma ve Yayın Etiği Yönergesi bulunmaktadır (<http://etikkurul.erzincan.edu.tr/wp-content/uploads/2016/06/Erzincan-%C3%9Cuniversites-Bilimsel-Ara%C5%9Ft%C4%B1rma-ve-Yay%C4%B1n-Eti%C4%9Fi-Y%C3%B6nergesi.pdf>).

Ayrıca, intihali önlemeye yönelik olarak Kütüphane ve Dokümantasyon Daire Başkanlığı tarafından yazılım hizmetleri verilmektedir ([http://kutuphanedb.erzincan.edu.tr/?page\\_id=103](http://kutuphanedb.erzincan.edu.tr/?page_id=103)).

Üniversite tarafından 2015 yılında hazırlanan Akademik Personel Bilim ve Sanat Ödülleri Uygulama Esasları (<http://personel.erzincan.edu.tr/wp-content/uploads/2015/06/Akademik-Performans-Uygulama-Esaslar%C4%B1.pdf>) çerçevesinde öğretim elemanlarının çalışmaları ödüllendirilmektedir.

Üniversiteden mezun olan doktora öğrencilerinin işe başlama oranlarını takip eden herhangi bir uygulama bulunmamaktadır.

Üniversite öncelikli alanlarda vermiş olduğu proje destekleri BAPSİS veri sistemi üzerinden takip edilmekte ve elde edilen çıktılara ait veriler değerlendirilmektedir.

## **Araştırma Kaynakları**

Erzincan Üniversitesi, araştırma faaliyetlerini yürütmek için önemli bir fiziki altyapıya sahiptir. Bu amaçla; cihazlar ve teknikler ile ilgili bilgi, beceri ve deneyimin Erzincan Üniversitesi içinde ve Türkiye’de yaygınlaştırılmasını sağlamayı, disiplinler arası ve kurumlar arası çalışmalara destek olarak üniversitemizin ve diğer kuruluşların uluslararası projelere ortak olabilme ve yürütebilme yeteneğini artırmayı görev edinmiş Temel Bilimler Uygulama ve Araştırma Merkezi faaliyet göstermektedir.

Erzincan Üniversitesi araştırma faaliyetleri mali kaynakları, genel bütçeden ve döner sermaye gelirlerinden aktarılan pay ile kurum dışı kaynaklardan elde edilen fonlardan oluşmaktadır. Araştırma fiziki altyapısına ilişkin yatırımlar genel bütçeden karşılanırken, kurum içi kaynaklardan araştırmaların finansmanı, Bilimsel Araştırma Projeleri Koordinatörlüğü (BAP) aracılığı ile yapılmaktadır. Araştırma faaliyetlerinin finansmanında önemli bir kaynak da Sağlık Bakanlığı Erzincan Üniversitesi Mengücek Gazi Eğitim ve Araştırma Hastanesi gelirlerinden aktarılan paylar aracılığıyla elde edilmektedir.

Kurum içi kaynakların araştırmalara tahsisi BAP aracılığı ile yapılmaktadır. Erzincan Üniversitesi öğretim üyeleri ve doktora, tıpta uzmanlık ya da sanatta yeterlik eğitimini tamamlamış araştırmacılar tarafından yürütülecek olan araştırma projelerinin hazırlanması, kabulü, izlenmesi, sonuçlandırılması ve bunlara ilişkin hizmetlerin yürütülmesi konularında

BAP Koordinatörlüğü sorumlu ve yetkilidir. Proje başvuru, takip ve sonuçlandırma işlemlerinin tümü çevrimiçi olarak BAP Otomasyon sistemi aracılığı ile yürütülmektedir ([www.apsis.erkzincan.edu.tr](http://www.apsis.erkzincan.edu.tr)). Tüm proje türleri için destekleme usul ve esasları belirlenmiş ve birim web sayfasında duyurulmaktadır ([www.bap.erkzincan.edu.tr](http://www.bap.erkzincan.edu.tr)). Bununla birlikte tüm proje süreçleri Erzincan Üniversitesi BAP Uygulama Esasları çerçevesinde yürütülmektedir (<http://bap.erkzincan.edu.tr/wp-content/uploads/2016/11/Bilimsel-Ara%C5%9Ft%C4%B1rma-Projeleri-Uygulama-Esaslar%C4%B1.pdf>). BAP koordinatörlüğü tarafından desteklenen proje türleri aşağıda verilmiştir:

- ✓ Normal Araştırma Projeleri
- ✓ Lisansüstü Tez Projeleri
- ✓ GÜdümlü Projeler
- ✓ Araştırma Alt Yapı Projeleri
- ✓ Sanayi İşbirliği Projeleri
- ✓ Bilimsel Toplantı Düzenleme Projeleri
- ✓ Hızlı Destek Projesi
- ✓ Kurum Dışı Destekli Araştırmalar İçin İhtiyaç Projesi

Erzincan Üniversitesi Rektörlüğü bünyesinde kurulan Proje Koordinasyon Merkezi, bilimsel araştırma ve geliştirme faaliyetlerinde bulunan öğretim elemanlarının ve öğrencilerin araştırma projelerine destek veren uluslararası ve ulusal kurumlar tarafından sağlanan imkânlardan en etkin biçimde faydalanmasını amaçlamaktadır. Bu amaçla Proje Koordinasyon Merkezi, uluslararası ve ulusal proje destekleri hakkında ilgili kurum ve kuruluşlarla irtibata geçerek üniversitede araştırma destekleri hakkında detaylı bilgileri araştırmacılarla paylaşmalarını sağlamak ve bu fonların bilinçli bir şekilde kullanılması amacıyla üniversite bünyesinde proje kültürünün gelişmesine katkıda bulunmak için çalışmaktadır.

Erzincan Üniversitesi araştırma geliştirme ve proje faaliyetlerinin finansmanı için üniversite dışından sağlanan kaynakların bir kısmını TÜBİTAK destekleri oluşturmaktadır. Üniversitenin TÜBİTAK desteklerinden aldığı pay istenilen seviyede değildir.

## **Araştırma Kadrosu**

Erzincan Üniversitesi araştırma geliştirme faaliyetleri, alanında yetkin öğretim elemanı kadroları aracılığı ile yürütülmektedir. Öğretim üyelerinin atanmasında 2015 yılında uygulamaya konan Erzincan Üniversitesi Öğretim Üyeliği Kadrolarına Atanma ve Yükseltirme Uygulama Esasları uygulanır (<http://personel.erkzincan.edu.tr/wp-content/uploads/2015/06/ATANMA-KRITERLERI.pdf>).

Erzincan Üniversitesi araştırma kadrosu tarafından yapılan bilimsel çalışmaların uluslararası düzeyde yayımlanmasını, tanınmasını ve bu bilim insanlarının yurtdışı bilimsel etkinliklere katılımını teşvik etmekte ve desteklemektedir. Bu amaçla BAP birimi aracılığı ile "Yurtdışı Kongre Desteği" ve "Yurtdışı Araştırma Desteği" olmak üzere destekler vermektedir. Öğretim elemanlarının uluslararası bilgi ve tecrübe paylaşımı ortamını sağlamak üzere Uluslararası İlişkiler Ofisi aracılığı ile Erasmus ve Mevlana gibi değişim programları etkin bir şekilde yürütülmektedir. Son beş yıl içerisinde Erasmus Programında 81, Mevlana Programında 2 personelin uluslararası değişim faaliyeti desteklenmiştir.

Erzincan Üniversitesi aynı zamanda, bölgenin ve ülkenin araştırma ihtiyaçlarına cevap verecek toplamda 9 araştırma merkezinde çalışmalarını sürdürmektedir (<http://www.erkzincan.edu.tr/tr/akademik/arastirma-merkezleri-2/>).



## Araştırma Performansının İzlenmesi ve İyileştirilmesi

Erzincan Üniversitesi 2015-2019 Stratejik Planı'nda araştırma-geliştirmeye ilişkin performans göstergeleri aşağıdaki verilmiştir:

- ✓ Anket değerlendirme sonuçlarına göre akademik personel memnuniyet oranı
- ✓ Birimler tarafından yayınlanan toplam akademik dergi sayısı
- ✓ İndeksli dergilerde yer alan toplam atıf sayısı/ toplam öğretim üyesi sayısı
- ✓ Ulusal ve uluslararası toplam proje sayısı
- ✓ Ulusal ve uluslararası yayınlanan kitap sayısı
- ✓ Ulusal ve uluslararası yayınlanan kitaplarda yazılmış bölüm sayısı
- ✓ Desteklenen bilimsel araştırma projesi / sunulan toplam bilimsel araştırma projesi
- ✓ Desteklenen ulusal ve uluslararası kongre sayısı
- ✓ Ulusal ve uluslararası sunulan projelerden teşvik ödülü alan akademisyen sayısı
- ✓ Topluma yönelik düzenlenen proje sayısı
- ✓ Topluma yönelik düzenlenen konferans, seminer, sempozyum ve panel sayısı
- ✓ Topluma yönelik sportif faaliyet sayısı
- ✓ Topluma yönelik düzenlenen sergi, defile, konser ve diğer gösteri sayısı
- ✓ Akademik personel için düzenlenen eğitimlerden yararlanan katılımcı sayısı

Yukarıda verilen performans göstergeleri yanında Erzincan Üniversitesi Akademik Veri Sistemi ([www.aves.erkincan.edu.tr](http://www.aves.erkincan.edu.tr)) kapsamında aşağıda verilen performans göstergelerine bağlı olarak Erzincan Üniversitesi öğretim elemanlarının ve kurumun araştırma-geliştirme performanslarının da değerlendirilmesi planlanmaktadır.

- ✓ Akademik teşvik ödeneğinden yararlanan öğretim elemanı sayısı/toplam öğretim elemanı sayısı
- ✓ Araştırma altyapısına yönelik ayrılan bütçenin genel bütçe içindeki payı
- ✓ Bilimsel araştırmalara öz kaynaklardan ayrılan (döner sermaye) bütçe miktarı (yıllık)
- ✓ Bilimsel araştırmalara yönelik üniversiteye gelen dış kaynak miktarı
- ✓ Bilimsel çalışmalarda alınan ödül sayısı
- ✓ Doktora mezunlarının yurt dışı ve yurt içi üniversitelerde işe başlama oranları
- ✓ Doktora programlarından mezun olan öğrenci sayısı
- ✓ Düzenlenen ulusal ve uluslararası bilimsel toplantı sayısı
- ✓ Düzenlenen ulusal ve uluslararası çalıştaylar
- ✓ Düzenlenen ulusal ve uluslararası sanatsal faaliyetler
- ✓ Düzenlenen ulusal ve uluslararası sportif faaliyetler
- ✓ ISI dergilerdeki atıf sayısı
- ✓ ISI dışındaki dergilerdeki atıf sayısı
- ✓ ISI dışındaki dergilerdeki yayın sayısı
- ✓ ISI indekslerine giren yayın sayısı
- ✓ Kazanılan burs sayısı
- ✓ Kurum tarafından çıkarılan ulusal ve uluslararası dergi sayısı
- ✓ Kurumun H indeksi

- ✓ Kurumun patent ve faydalı model sayısı
- ✓ Öğretim üyesi başına desteklenen BAP proje sayısı
- ✓ Öğretim üyesi başına desteklenen TÜBİTAK proje sayısı
- ✓ Öğretim üyesi başına düşen diğer ulusal ve uluslararası destekli bilimsel proje sayısı
- ✓ Öz kaynaklardan üretilmiş yayın sayısı
- ✓ Projelerden alınan ödül sayısı
- ✓ Ulusal ve uluslararası dergilerde baş editör sayısı
- ✓ Ulusal ve uluslararası dergilerde editör sayısı
- ✓ Ulusal ve uluslararası dergilerde yardımcı editör sayısı
- ✓ Ulusal ve uluslararası bilimsel toplantılarda sunulan bildiri sayısı
- ✓ Ulusal ve uluslararası işbirliklerinde üretilen yayın sayısı
- ✓ Üniversite dışı kaynaklardan üretilmiş yayın sayısı
- ✓ Üniversitede öncelikli araştırma konularına yönelik desteklenen proje sayısı
- ✓ Üniversitede öncelikli araştırma konularının varlığı
- ✓ Üniversitede proje koordinasyon merkezinin varlığı
- ✓ Üniversitede varsa araştırmada öncelikli alanların belirlenmesinde ve yürütülmesinde iç ve dış paydaşlarla işbirliğinin varlığı
- ✓ Üniversitede veri tabanlarının kullanım oranları
- ✓ Yazılan kitap sayısı

Araştırma performansının izlenmesi ve iyileştirilmesi için üniversitenin kalite sürecinde rol alacak kalite güvence elemanları ve ilgili elektronik ortamlar belirlenmiş, kalite güvence elemanlarının görev tanımları yapılmıştır.

### *Erzincan Üniversitesi Kalite Güvencesi Elemanlarının Görev Tanımları:*

- **Anabilim Dalı Başkanları:** AVESİS’de anabilim dalı öğretim elemanlarının bilgilerinin güncelliğini takip eder (Öğretim Elemanı Kişisel Yıllık Faaliyet Rapor Formu). Birim Kalite Komisyonu tarafından iletilen önerileri yerine getirir. Bu görev anabilim dallarının aktif olmadığı durumlarda bölüm/program başkanlıklarınca yürütülür.
- **Bilimsel Araştırma Projeleri Koordinatörlüğü Birimi (BAP):** Erzincan Üniversitesi tarafından belirlenen öncelikli araştırma alanlarındaki projeler olmak üzere, üniversite öğretim elemanlarının proje başvurularını değerlendirir ve uygun olan projeleri destekler. Yapılan başvurulara ve desteklenen projelere ait verileri, proje sonuçlarından üretilen çıktıları (yayın, patent, bilimsel toplantı vb.) Üniversite Proje Koordinasyon Birimi’ne ve Üniversite Ölçme ve Değerlendirme Birimi’ne her yıl Aralık ayı içinde ulaştırır.
- **Birim Kalite Komisyonu:** Dekan/müdür yardımcıları ile bölüm/program başkanları ve öğretim elemanı temsilcilerinden oluşur. Her yılın sonunda AVESİS üzerinden Birim

Faaliyet Raporu'nu Üniversite Kalite Komisyonu'na iletir. Üniversite Kalite Komisyonu tarafından birime ulaştırılan gerekli çalışmaları yürütür.

- **Bölüm/Program Başkanlıkları:** Birimlerde kalite çalışmalarının merkezi konumundadır. Her yılın sonunda bölümde/programda gerçekleştirilen araştırma faaliyetlerini inceler. İnceleme sonunda araştırma kalitesinin artırılmasına yönelik planlama, uygulama, izleme, değerlendirme ve iyileştirmeye yönelik yapılanları ve önerileri içeren görüşlerini her yıl aralık ayı içinde Birim Kalite Komisyonu'na iletir. Üniversite, Kalite Komisyonu tarafından iletilen önerileri yerine getirir. Bölümde yürütülen çalışmalara ait bir arşiv oluşturur.
- **Dış İlişkiler Koordinatörlüğü:** Yurt dışında akademik çalışmalara katılmak isteyen ve yurt dışından üniversiteye gelecek araştırmacılara ait süreçleri takip eder. Elde ettiği sonuçları bir rapor halinde üniversite rektörlüğüne sunar. Yurt dışı akademik çalışma fırsatlarına yönelik birimlerde düzenli seminerler gerçekleştirir. Öğretim elemanlarına ait hareketliliği artırmak için gerekli faaliyetleri yapar.
- **Enstitüler:** Lisansüstü öğrencilerine ait verileri tutar. Her yılın sonunda elde edilen verileri Rektörlük aracılığı ile Üniversite Ölçme ve Değerlendirme Birimi'ne iletir.
- **Kütüphane Dokümantasyon Başkanlığı:** Rektörlüğün talimatları ile öğretim elemanlarının ihtiyaç duyduğu dokümanları temin eder, gerekli veri tabanlarına üyelikleri takip eder. Her yılın sonunda elde ettiği veri tabanlarının kullanımı ile ilgili verileri Rektörlük aracılığı ile Üniversite Ölçme ve Değerlendirme Birimi'ne iletir.
- **Öğretim Elemanları:** Yıl içinde gerçekleştirmiş olduğu araştırma-geliştirmeye ilişkin tamamlanmış faaliyetlerini AVESİS'e girer. Her yıl aralık ayı içinde AVESİS üzerinde oluşturduğu Kişisel Yıllık Faaliyet Raporu'nu bölüm/program başkanlıklarına teslim eder.
- **Personel İşleri Daire Başkanlığı:** Her yıl bilimsel araştırmalar yurt içinde ve dışında görevlendirilen öğretim elemanlarına ait verileri Rektörlük aracılığı ile Üniversite Ölçme ve Değerlendirme Birimi'ne iletir.
- **Senato:** Üniversitede Araştırma-Geliştirmeye ilişkin çalışmaları planlar ve uygulanmasını denetler. Kalite çalışmalarının Üniversite Stratejik Planı ile uygunluğunu değerlendirir. Üniversite Kalite Komisyonu tarafından iletilen çalışmaları değerlendirir, birimlere kalite çalışmalarının uygulama, izleme, değerlendirme ve iyileştirmesi için gerekli önerilerde bulunur. Üniversitenin öncelikli araştırma alanlarını ve bu alanlara ilişkin politikaları belirler.
- **Strateji Geliştirme Daire Başkanlığı:** Üniversitenin stratejik planında Araştırma-Geliştirme ile ilgili verilerin periyodik olarak izlenmesi ve belirtilen hedefler ile uygunluğunun değerlendirilmesi ile ilgili süreci yönetir.

- **Üniversite Akademik Teşvik, Denetleme ve İtiraz Komisyonu:** Öğretim elemanlarının bilimsel çalışmalarının teşvikine ilişkin esasları belirler ve öğretim elemanlarının teşvik başvurularını değerlendirir. Teşvik alan öğretim elemanlarına ilişkin verileri Üniversite Ölçme ve Değerlendirme Birimi'ne iletir
- **Üniversite Kalite Komisyonu:** Kurumun stratejik planı ve hedefleri doğrultusunda, eğitim-öğretim ve araştırma faaliyetleri ile idarî hizmetlerin değerlendirilmesi ve kalitesinin geliştirilmesi ile ilgili kurumun iç ve dış kalite sistemini kurar, kurumsal göstergeleri tespit eder ve bu kapsamda yapılacak çalışmaları yürütür. Kurumsal değerlendirme ve kalite geliştirme çalışmalarının sonuçlarını içeren yıllık kurumsal değerlendirme raporunu hazırlayarak senatoya sunar. Onaylanan yıllık kurumsal değerlendirme raporunu kurumun internet ortamında ana sayfasında ulaşılacak şekilde kamuoyu ile paylaşır. Dış değerlendirme sürecinde gerekli hazırlıkları yapar. Üniversite Ölçme ve Değerlendirme Birimi verilerinin sonuçlarını değerlendirir. Gerekli önerileri üniversite senatosuna iletir. Birimlerden ulaşan faaliyet raporlarını inceler ve sonuçları gerekli iyileştirme önerilerini de içerecek şekilde Senato'ya sunar.
- **Üniversite Ölçme ve Değerlendirme Birimi:** Üniversite performans göstergelerine ait ilgili verilerin birimlerden Üniversite Ölçme ve Değerlendirme Birimi'ne ulaşmasını takip eder. Üniversitenin eğitim-öğretim, araştırma-geliştirme ve idari alanlardaki elde edilen verileri takip edebilecek standart formlar geliştirir, bu verileri analiz eder, bir önceki yıllara göre kıyaslamasını yaparak ve sonuçları her yılın sonunda bir rapor halinde Üniversite Kalite Komisyonu'na iletir.
- **Üniversite Proje Koordinasyon Merkezi:** Öğretim elemanlarını proje çağruları konusunda bilgilendirir, proje becerilerini geliştirmesine ilişkin etkinlikler planlar ve gerçekleştirir. Öğretim elemanlarının tüm proje başvurularına ilişkin istatistiklerini tutar ve Üniversite Ölçme ve Değerlendirme Birimi'ne iletir. Üniversite-Kamu-Sanayi işbirliği kapsamında üniversite yönetimince kendisine verilen görevleri yerine getirir. Yıl içinde dış paydaşlarla toplantılar organize eder. Toplantı sonuçlarını bir rapor halinde her yılın sonunda Rektörlüğe iletir.
- **Üniversite Temel Bilimler Uygulama ve Araştırma Merkezi:** Üniversitenin öncelikli alanları başta olmak üzere, öğretim elemanlarının araştırmalarını yürütebileceği uygun donanımları ve ortamları sağlar. Öğretim elemanlarınca Araştırma Merkezinde yürütülen çalışmalara ait verileri her yılın sonunda Üniversite Ölçme ve Değerlendirme Birimi'ne iletir.

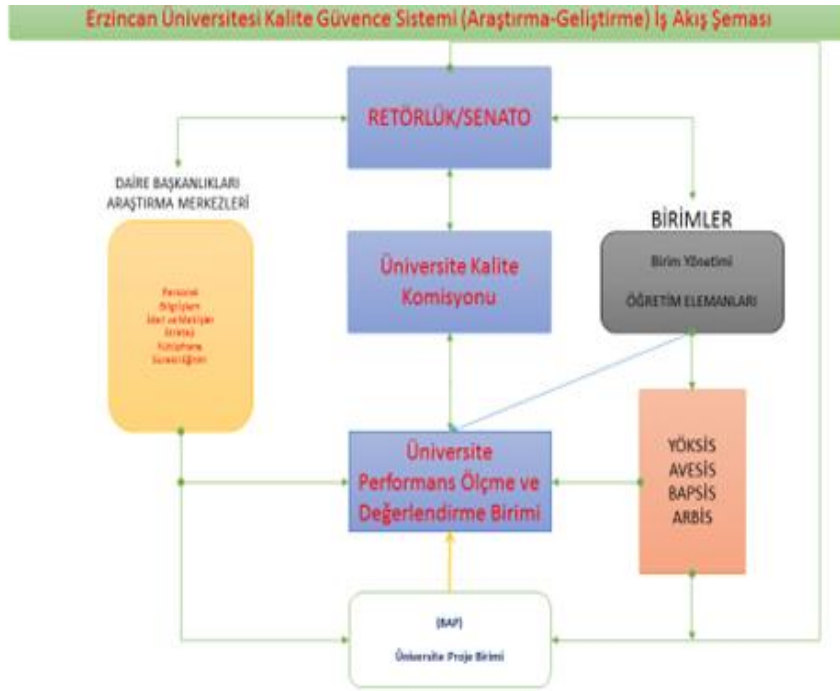
## Kalite Güvencesi İle İlgili Elektronik Ortamlar

- ✓ Bilimsel Araştırma Projeleri Koordinatörlüğü Veri Sistemi ([www.apsis.erkzincan.edu.tr](http://www.apsis.erkzincan.edu.tr))
- ✓ Erzincan Üniversitesi Web Sayfası: [www.erkzincan.edu.tr](http://www.erkzincan.edu.tr)
- ✓ Üniversite Akademik Veri Yönetim Sistemi ([www.aves.erkzincan.edu.tr](http://www.aves.erkzincan.edu.tr))

Her yıl Aralık ayı itibarı ile öğretim elemanları tarafından Erzincan Üniversitesi Akademik Veri Sisteminde (AVESİS) güncellenen veriler doğrultusunda oluşturulan yıllık kişisel faaliyet raporları ile bölüm-program tarafından hazırlanan öz değerlendirme raporları ([www.aves.erkzincan.edu.tr](http://www.aves.erkzincan.edu.tr)) Birim Kalite Komisyonu tarafından incelenir. İnceleme sonunda iyileştirme önerilerini de içeren raporlar Rektörlüğe iletilir.

Yukarıda raporlara ek olarak Üniversite Ölçme ve Değerlendirme Birimi tarafından analiz edilen üniversiteye ait veriler (performanslar) Üniversite Kalite Komisyonu'na iletilir. Burada yapılan değerlendirmeler sonunda hazırlanan rapor Üniversite Senatosu'na sunulur. Senato tarafından incelenen rapor sonucunda gerekli iyileştirmelerin yapılabilmesi için birimlere geri bildirimde bulunulur.

Erzincan Üniversitesi Ar-Ge alanı iş akış şeması aşağıdaki gibidir:



Not: İş akış şemasının detayları için görev tanımlarına bakınız.

## D. Yönetim Sistemi

### Yönetim ve İdari Birimlerin Yapısı

Erzincan Üniversitesinin bir devlet üniversitesi olması nedeniyle; teşkilat yapısı, işleyişi, çalışanlarının ve birimlerinin yetki ve sorumlulukları, yasal düzenlemelerle belirlenmektedir. Erzincan Üniversitesi bu yapısından dolayı yönetim ve idari yapılanmasında “Bürokrasi Yaklaşımı Modeli” uygulanmaktadır. Üniversitemizin yönetim ve idari yapılanmasında ülkemizdeki diğer devlet üniversiteleri gibi; 2547 sayılı Yükseköğretim Kanunu ve 124 sayılı Yükseköğretim Üst Kuruluşları ile Yükseköğretim Kurumlarının İdari Teşkilatı Hakkında Kanun Hükmünde Kararname esas alınmıştır.

2547 sayılı Yüksek Öğretim Kanununun 4. bölümünde yükseköğretim kurumlarına ilişkin düzenlemelere yer verilmiştir. Bu bölümde “üniversite organları” ; rektör, senato, üniversite yönetim kurulu ve fakülte, enstitü ve yüksekokulların organları ve diğer hususlara ilişkin düzenlemeler yapılmıştır. Yedinci bölüm “öğretim ve öğrenciler” ile ilgili düzenlemeleri içermektedir. Sekizinci bölümde “yönetim örgütleri” açıkça düzenlenmiştir. Erzincan Üniversitesi, operasyonel süreçlerini (eğitim-öğretim ve araştırma) 2547 sayılı Yükseköğretim Kanunu kapsamında yönetmektedir.

124 sayılı Kanun Hükmünde Kararnamenin 7. bölümünde “Yüksek Öğretim Kurumlarının İdari Teşkilatı ve Görevleri” ne ilişkin düzenlemelere yer verilmiştir. Bu kapsamda Erzincan Üniversitesinin idari ve destek süreçleri 124 sayılı Kanun Hükmünde Kararnamede belirlenen kapsam dâhilinde yönetilmektedir.

Erzincan Üniversitesi, Rektörlük idari birimleri **7.9.2015 tarih ve KY-7096/15-R nolu belge ile TSE EN ISO 9001:2008 Kalite Yönetim Sistemine** sahip olduğu belgelenmiştir. ISO 9001 kapsamında yürütülen çalışmalar, standart formlar ve diğer bilgi belgelere Erzincan Üniversitesi resmi web sayfası [erzincan.edu.tr](http://erzincan.edu.tr) de “Kalite Güvence Sistemi” (KGS) bölümünden ulaşılabilmektedir. Rektörlük idari birimlerinin yapmış olduğu tüm iş ve işlemler ISO 9001 kalite yönetim sistemi güvencesinde yürütülmektedir.

5018 sayılı Kamu Mali Yönetimi ve Kontrol Kanunu’yla Türk Kamu Malî Yönetim Sistemi uluslararası standartlara uygun bir şekilde yeniden düzenlenmiş ve bu kapsamda etkin bir iç kontrol sisteminin oluşturulması amaçlanmıştır. Maliye Bakanlığı tarafından hazırlanan ve 26/12/2007 tarihli ve 26738 sayılı Resmi Gazetede yayımlanan Kamu İç Kontrol Standartları Tebliği ile kamu idarelerinde iç kontrol sisteminin oluşturulması, uygulanması, izlenmesi ve geliştirilmesi amacıyla (18) standart ve bu standartlar için gerekli (79) genel şart belirlenmiş bulunmaktadır. Kamu İç Kontrol Standartları uluslararası standartlar ve iyi uygulama örnekleri çerçevesinde, iç kontrolün; kontrol ortamı, risk değerlendirme, kontrol faaliyetleri, bilgi ve iletişim ile izleme bileşenleri esas alınarak, tüm kamu idarelerinde uygulanabilir düzeyde olmasını sağlamak üzere genel nitelikte belirlenmiştir. Tebliğde, kamu idarelerinin gerek görmeleri halinde, İdare Ayrıntılı İç Kontrol Standartları da belirleyebilecekleri öngörülmüştür.

Tebliğde ayrıca, kamu idareleri tarafından iç kontrol sistemlerinin Kamu İç Kontrol Standartlarına uyumunu sağlamak üzere yapılması gereken çalışmaların belirlenmesi, bu

çalışmalar için eylem planı oluşturulması, gerekli prosedürler ve ilgili düzenlemelerin hazırlanması çalışmalarının 31.12.2008 tarihine kadar tamamlanması, söz konusu çalışmaların etkili bir şekilde yürütülmesini sağlamak üzere idarelerin üst yöneticileri tarafından gerekli önlemlerin alınması gerektiği belirtilmiştir.

Bu çerçevede, Erzincan Üniversitesi, iç kontrol sistemlerini 5018 sayılı Kanun hükümleri ile İç Kontrol ve Ön Mali Kontrole İlişkin Usul ve Esaslara ve Kamu İç Kontrol Standartları Tebliğine uyumlu bir şekilde oluşturma, uygulama, izleme ve geliştirme çalışmalarını sürdürmektedir. Erzincan Üniversitesi bu kapsamda ilk İç Kontrol Uyum Eylem Planını 2008 yılı içerisinde hazırlamış, hem kamuoyu ile paylaşmış hem de Kamu İç Kontrol Standartlarına uyum kapsamında, Maliye Bakanlığına göndermiştir.

İç kontrol sisteminin etkin bir şekilde kurulması ve uygulanmasının sağlanması amacıyla Erzincan Üniversitesinde, Maliye Bakanlığınca hazırlanan rehber de dikkate alınarak, eylem planı 2009 yılında revize edilerek, Rektör onayını müteakip Maliye Bakanlığı'na yeniden gönderilmiştir.

Başlangıcından itibaren geçen yaklaşık 10 yıllık sürede, iç kontrol çalışmalarının tamamı mevzuat gereği yapılması gerektiği için değil, iyi yönetim ilkesi kurumsal kalitenin artırılması hedeflenerek etkin bir şekilde yapılmaktadır. Erzincan Üniversitesi iç kontrol çalışmaları kapsamında yılda iki defa gözden geçirme yapılmakta ve çıkan sonuçlara göre yapılan revizeler Rektör onayını müteakip Maliye Bakanlığına gönderilmektedir. Değerlendirmeler, tüm birim yöneticileri ile üst yönetimin ortak katılımında yapılmaktadır.

## **Kaynakların Yönetimi**

Erzincan Üniversitesinin personelini akademik ve idari personel olarak iki bölümde sınıflandırmak mümkündür. Erzincan Üniversitesi, insan kaynaklarının yönetimini, personel istihdamı konusunda devlet üniversitelerinin tabi olduğu; 2547 sayılı Yükseköğretim Kanunu, 2914 sayılı Yükseköğretim Personel Kanunu ve 657 sayılı Devlet Memurları Kanunu kapsamında ilgisine göre Rektör, Rektör Yardımcısı ve Genel Sekreter koordinasyonunda etkin olarak gerçekleştirmektedir.

Erzincan Üniversitesinde, akademik personel seçimi ve atanmalarında tâbî olunan mevzuat hükümleri takip edilir. Akademik personel ihtiyaçları akademik birimlerden dönemsel olarak talep edilir, bu talepler doğrultusunda kadro ihtiyaçları ve öncelikleri göz önünde bulundurularak akademik personel alım süreci başlatılır. Öğretim üyeleri için 2547 sayılı Kanunun 23, 25 ve 26. maddeleri ve *Öğretim Üyeliğine Yükseltme ve Atanma Yönetmeliğinin* 9,16 ve 20. maddelerinin yanı sıra Üniversitemizin belirlediği ve YÖK tarafından onaylanan kriterler dâhilinde Resmi Gazete ve ulusal nitelikli ilanlara yapılan başvurular, üniversitenin yetkili organlarınca değerlendirilerek atamalar yapılmaktadır. Öğretim üyelerinin atamaları ve yükselmeleri *2547 Sayılı Yükseköğretim Kanununa* dayalı olarak hazırlanmış olan *Öğretim Üyeliğine Yükseltme ve Atanma Yönetmeliğine* göre şeffaflık, objektiflik ve denetlenebilirlik ilkeleri esas alınarak yapılır. Akademik personelin atanması ve yükseltilmesinde hiçbir şekilde ayırım yapılmadan hakkaniyet ve liyakat ilkelerine uygun olarak yapılmaktadır.

Erzincan Üniversitesinin idari personel ihtiyacı, idari ve akademik birimlerce belirlenmekte ve üniversite yönetiminden talep edilmektedir. İdari personel ihtiyaçları, ilgili yıl bütçe kanunu ile verilen kontenjan dâhilinde merkezi olarak gerçekleştirilen KPSS sınavı

sonuçlarına göre yerleştirme ve naklen alım suretiyle karşılanmaktadır. Üniversitemizin tüm idari kadrolarına yapılan atamalar 657 sayılı Kanunun ilgili maddeleri ve 2547 sayılı Kanunun 52.maddesi kapsamında yapılmaktadır. İdari personelin görevde yükselmesi “Yükseköğretim Üst Kuruluşları ile Yükseköğretim Kurumları Personeli Görevde Yükselme ve Unvan Değişikliği Yönetmeliği” uyarınca gerçekleştirilmektedir.

Erzincan Üniversitesinde idari ve destek hizmetleri sunan birimlerde görevli personelin eğitim ihtiyaçları, Üniversitemiz *İç Kontrol Uyum Eylem Planı* kapsamında her yıl düzenli olarak belirlenen eğitim takvimi çerçevesinde düzenli olarak yapılan hizmet içi eğitimlerle karşılanmaktadır. Aynı zamanda yürütülen bu hizmet içi eğitimlerde ISO 9001 kapsamında belirlenen standartlar uygulanmaktadır. Eğitimlerin etkinliği eğitimlerin sonunda uygulanan değerlendirme anketleri ile tespit edilerek sürekli geliştirme hedeflenmektedir.

5018 sayılı Kamu Mali Yönetimi ve Kontrol Kanununun amacı birinci maddesinde : *“Bu Kanunun amacı, kalkınma planları ve programlarda yer alan politika ve hedefler doğrultusunda kamu kaynaklarının etkili, ekonomik ve verimli bir şekilde elde edilmesi ve kullanılmasını, hesap verebilirliği ve malî saydamlığı sağlamak üzere, kamu malî yönetiminin yapısını ve işleyişini, kamu bütçelerinin hazırlanmasını, uygulanmasını, tüm malî işlemlerin muhasebeleştirilmesini, raporlanmasını ve malî kontrolü düzenlemektir.”* olarak tanımlanmıştır. Kanunun amacına bakıldığında kamu kaynaklarının etkili, ekonomik ve verimli bir şekilde elde edilmesi ve kullanılması amaçlar arasında sayılmaktadır.

5018 sayılı Kanunun 5. maddesinde ise kamu maliyesinin temel ilkeleri arasında;

*“ f) Kamu malî yönetimi ekonomik, malî ve sosyal etkinliği birlikte sağlayacak şekilde kamusal tercihlerin oluşması için gerekli ortamı yaratır.*

*g) Kamu idarelerinin mal ve hizmet üretimi ile ihtiyaçlarının karşılanmasında, ekonomik veya sosyal verimlilik ilkelerine uygun olarak maliyet-fayda veya maliyet-etkinlik ile gerekli görülen diğer ekonomik ve sosyal analizlerin yapılması esastır.”* denilerek yine etkinlik ve verimlilik vurgulanmaktadır.

5018 sayılı kanunun *hesap verme sorumluluğunu* düzenleyen 8. maddesinde: *“Her türlü kamu kaynağının elde edilmesi ve kullanılmasında görevli ve yetkili olanlar, kaynakların etkili, ekonomik, verimli ve hukuka uygun olarak elde edilmesinden, kullanılmasından, muhasebeleştirilmesinden, raporlanmasından ve kötüye kullanılmaması için gerekli önlemlerin alınmasından sorumludur ve yetkili kılınmış mercilere hesap vermek zorundadır.”* ve *Stratejik Planlama ve Performans Esaslı Bütçeleme* başlıklı 9. maddesinde: *“Kamu idareleri; kalkınma planları, programlar, ilgili mevzuat ve benimsedikleri temel ilkeler çerçevesinde geleceğe ilişkin misyon ve vizyonlarını oluşturmak, stratejik amaçlar ve ölçülebilir hedefler saptamak, performanslarını önceden belirlenmiş olan göstergeler doğrultusunda ölçmek ve bu sürecin izleme ve değerlendirmesini yapmak amacıyla katılımcı yöntemlerle stratejik plan hazırlarlar.”* hükmü bulunmaktadır. Anılan mevzuat hükümleri çerçevesinde Erzincan Üniversitesinde mali kaynakların yönetimi 5018 sayılı Kanun ve ikincil mevzuat ile hazırlanan 2015-2019 dönemi stratejik planına uygun olarak etkin bir şekilde yürütülmektedir. Erzincan Üniversitesinde her yıl ocak ayında üst yönetimin katılımıyla yapılan stratejik plan değerlendirmeleri sonucunda, hedefler ile gerçekleştirmeler arasındaki fark ve sebepleri tespit edilerek, çıkan sonuç raporlarına dayanılarak içinde bulunulan yılda alınması gereken tedbirler ve uygulanacak stratejiler belirlenmektedir. Ayrıca 5018 sayılı Kanunun 41. maddesine dayanılarak hazırlanan birim



faaliyet raporları ile mali kaynakların, harcama birimlerince belirlenen amaç ve hedefler doğrultusunda harcanıp harcanmadığının kontrolü yapılmaktadır.

18.01.2007 tarih ve 26407 sayılı Resmi Gazetede yayımlanarak yürürlüğe giren *Taşınır Mal Yönetmeliği*'nin 2. maddesinde “*Bu Yönetmelik genel yönetim kapsamındaki kamu idarelerini ve bunlara ait taşınır malları kapsar.*” hükmü gereği Erzincan Üniversitesinin envanterinde bulunan taşınır malların yönetimi ve tüm işlemleri bu yönetmelik kapsamında yürütülmektedir. Taşınır Mal Yönetmeliğinin *Sorumluluk* başlıklı 5. maddesinde: “*(1) (Değişik: 14/3/2016-2016/8646 K.) Harcama yetkilileri taşınırların etkili, ekonomik, verimli ve hukuka uygun olarak edinilmesinden, kullanılmasından, kontrolünden, kayıtlarının bu Yönetmelikte belirtilen esas ve usullere göre saydam ve erişilebilir şekilde tutulmasını sağlamaktan sorumludur. Harcama yetkilileri taşınır kayıtlarının bu Yönetmelik hükümlerine uygun olarak tutulması ve taşınır mal yönetim hesabının hazırlanması sorumluluğunu taşınır kayıt yetkilileri ve taşınır kontrol yetkilileri aracılığıyla yerine getirir.*” hükmü kapsamında Taşınır Mal Yönetmeliği kapsamında yürütülen işlemlerin elektronik ortamda ortak sistem üzerinden takip edilmesi adına Maliye Bakanlığı Muhasebat Genel Müdürlüğüne hazırlanan ve kamu idarelerinin kullanımına sunulan Taşınır Kayıt ve Yönetim Sistemi (TKYS) üzerinden takibi etkin olarak yapılmaktadır.

Erzincan Üniversitesi, taşınmazlarının kaydını, 02.10.2006 tarih ve 26307 sayılı Resmi Gazetede yayımlanarak yürürlüğe giren “Kamu İdarelerine Ait Taşınmazların Kaydına İlişkin Yönetmelik” taşınmazların idaresini 19.06.2007 tarih ve 26557 sayılı Resmi Gazetede yayımlanarak yürürlüğe giren “Hazine Taşınmazlarının İdaresi Hakkında Yönetmelik” kapsamında etkin bir şekilde yürütmektedir. Erzincan Üniversitesi taşınmazlarla ilgili işlemler Erzincan Üniversitesi Rektörünün direktifleri doğrultusunda, bir Rektör yardımcısı koordinasyonunda; Yapı İşleri ve Teknik Daire Başkanlığı, İdari ve Mali İşler Daire Başkanlığı, Sağlık Kültür ve Spor Daire Başkanlığı, Strateji Geliştirme Daire Başkanlığı ve ihtiyacı halinde diğer birimlerin katılı ile etkin bir şekilde yürütülmektedir.

## **Bilgi Yönetim Sistemi**

Erzincan Üniversitesinde, faaliyet ve sürece ilişkin verilerin toplanması, analiz edilmesi ve raporlanması için oluşturulmuş bir bilgi yönetim sistemi bulunmamaktadır. Erzincan Üniversitesi, İç Kontrol Uyum Eylem Planının BİS.13.5 maddesinde Aralık 2019’a kadar “Erzincan Üniversitesi Bilgi Yönetim Sistemi” oluşturulması hedeflenmektedir. Şu an itibariyle farklı birimlerin kendi ihtiyaçları doğrultusunda kullandıkları birbirinden bağımsız yazılımlar mevcuttur.

Bu programlardan öğrenci işleri otomasyonunda; öğrencilerin demografik bilgileri, ders müfredatları, ceza bilgileri, danışman bilgileri, ders kayıtları, çift anadal-yandal bilgileri, yaz okulu bilgileri, ÖSYM yerleştirme puanları, ders başarı notları, ders etkinlik bilgileri, staj bilgileri, istatistiki bilgileri, lisansüstü programlarla ilgili bilgiler ve Bologna süreci kapsamında diploma eklerini üretecek tüm bilgiler mevcuttur. Bunun yanı sıra yabancı uyruklu öğrencilerin müracaat ve kayıtlanmalarından itibaren tüm süreç ve tüm öğrencilerin harç borçlandırmalarına ilişkin bilgiler sistem üzerinden takip edilebilmektedir. Sistem YÖKSİS’e bağlı olarak çalıştığından, Üniversitemiz ile YÖK arasındaki veri alış verişi sistem üzerinden yapılmaktadır.

BAP otomasyon sisteminde tüm birimlerin proje sayıları, araştırmacı bazında proje sayıları, proje bütçeleri, bütçelerden yapılan harcamalar ve kalan bakiyeleri, satın alma ile ilgili tüm sürece ilişkin işlemler, proje ara raporları, sonuç raporları yer almaktadır.

Erzincan Üniversitesi mezun otomasyonu (<http://mezuntakip.erkincan.edu.tr/>) üzerinden işlemler yürütölmektedir.

Kurumsal iç ve dış değeriendirme sürecine yönelik bilgiler ilgili birimlerden değeriendirme sürecinde istenilerek toplanmaktadır.

Toplanan verilerin güvenliği, gizliliği ve güvenilirliği ile ilgili olarak:

1) DMZ bölgesine erişimleri Firewall (Güvenlik duvarı) vasıtasıyla kısıtlanmaktadır. Yetkisiz kullanıcıların veriden ziyade direkt olarak ilgili network ve sunucuya erişimleri engellenmektedir.

2) Veri erişiminde güvenlik duvarı kuralları ve veri tabanında bağılı olduğu kullanıcının vermiş olduğu yetkiler çerçevesinde gizlilik sağlanmaktadır.

3) Girilen verilerin tutarlı şekilde saklanması için günlük 2 adet Replikasyon (eşlenik sunucu yedeği) ve 4 farklı yapıya Backup (dosya yedeği) alınmaktadır. Bu şekilde veri bütünlüğü korunmaktadır. Backup her sunucu için günde iki defa ve 12 saatte bir, Replikasyon ise sürekli yani her veri değerişiminde yapılmaktadır.

## **Kurum Dışından Tedarik Edilen Hizmetlerin Kalitesi**

Ölkemizde kamu hukukuna tâbî olan veya kamunun denetimi altında bulunan veyahut kamu kaynağı kullanan kamu kurum ve kuruluşlarının yapacakları ihalelerde uygulanacak esas ve usuller 4734 sayılı Kamu İhale Kanunu ile belirlenmiştir.

Erzincan Üniversitesi, 4734 sayılı Kamu İhale Kanununa tabi özel bütçeli bir idaredir. Kurum dışından tedarik edilen hizmetlerin tedarik süreci, 4734 sayılı Kamu İhale Kanunu kapsamında ve Hizmet Alımı İhaleleri Uygulama Yönetmeliğinde belirlenen usul ve esaslara uygun olarak yürütölmektedir.

4734 sayılı Kamu İhale Kanunu kapsamındaki kamu kurum ve kuruluşlarının, bu Kanun hükümlerine göre yaptıkları ihaleler sonucunda idareye teslim edilen hizmet işlerinin muayene ve kabul işlemleri için 4735 sayılı Kamu İhale Sözleşmeleri Kanununun 11'inci maddesi uyarınca kuracakları muayene ve kabul komisyonlarının kuruluş ve çalışma esasları ile muayene ve kabul işlemlerinde uygulanacak esas ve usulleri Hizmet Alımları Muayene ve Kabul Yönetmeliğinde düzenlenmiştir.

Erzincan Üniversitesinde kurum dışından alınan hizmetlerin uygunluğu, kalitesi ve sürekliliği Hizmet Alımları Muayene ve Kabul Yönetmeliği kapsamında yapılan muayene ve kontrollerle güvence altına alınmaktadır.

Mevzuatta belirtilen hükümlere ek olarak ISO 9001 kalite yönetim sistemi standartları çerçevesinde "PR-007 Satın alma Prosedürü" ile Rektörlük idari birimlerinde kurum dışından tedarik edilen hizmetlerin kalitesi güvence altına alınmıştır.

## **Kamuoyunu Bilgilendirme**

5018 sayılı Kamu Mali Yönetimi ve Kontrol Kanununun 41. maddesine göre: "Üst yöneticiler ve bütçeyle ödenek tahsis edilen harcama yetkililerince, hesap verme sorumluluğu çerçevesinde, her yıl faaliyet raporu hazırlanır. Üst yönetici, harcama yetkilileri tarafından

*hazırlanan birim faaliyet raporlarını esas alarak, idaresinin faaliyet sonuçlarını gösteren idare faaliyet raporunu düzenleyerek kamuoyuna açıklar.*

*İdare faaliyet raporu, ilgili idare hakkındaki genel bilgilerle birlikte; kullanılan kaynakları, bütçe hedef ve gerçekleştirmeleri ile meydana gelen sapmaların nedenlerini, varlık ve yükümlülükleri ile yardım yapılan birlik, kurum ve kuruluşların faaliyetlerine ilişkin bilgileri de kapsayan mâlî bilgileri; stratejik plan ve performans programı uyarınca yürütülen faaliyetleri ve performans bilgilerini içerecek şekilde düzenlenir.”*

Erzincan Üniversitesi 5018 sayılı Kanununun 41. maddesine göre 17.03.2006 tarih ve 26111 sayılı Resmi Gazete’ de yayımlanan “Kamu İdarelerince Hazırlanacak Faaliyet Raporları Hakkında Yönetmelik” te belirtilen şekilde, faaliyet raporlarını düzenlemekte ve topluma karşı sorumluluğunun gereği olarak, her yıl düzenli bir şekilde faaliyet raporlarını kamuoyuyla paylaşmaktadır.

Kamuoyuna sunulan bilgilerin güncelliği doğruluğu ve güvenilirliği 5018 sayılı Kanununun 68. maddesi kapsamında Sayıştay denetçilerince yapılan dış denetimlerle güvence altına alınmaktadır.

Faaliyet raporları dışında, Erzincan Üniversitesinin resmi internet sitesi “[erzincan.edu.tr](http://erzincan.edu.tr)” üzerinden; Üniversitemiz Stratejik Planı, Performans Programları, Aylık Mali Tablolar, İç Kontrol Uyum Eylem Planı ve buna ilişkin değerlendirme raporları ile yasal sınırlar içerisinde paylaşılması mümkün olan bilgiler kamuoyunu bilgilendirme ve aydınlatma adına paylaşılmaktadır.

Erzincan Üniversitesi Rektörlük idari birimlerinin ISO 9001 Kalite Yönetim Sistemi standartları çerçevesinde TSE tarafından yapılan gözetim tetkikleri ile sistemin güvenilirliği güvence altına alınmaktadır.

## **Yönetimin Etkinliği ve Hesap Verebilirliği**

Bu bölüm “2015 Yılı Kurum İçi Değerlendirme Raporu”nda belirtildiği şekilde yürütülmektedir. Bu bölümde herhangi bir değişiklik yapılmamıştır.

## **E. Sonuç ve Değerlendirme**

### **Güçlü Yönler**

#### **a-Kalite Güvencesi**

1. Stratejik yönetim ve değişim kapasitesinin yüksek olması.

#### **b-Eğitim-Öğretim**

1. Aynı anda birçok akademik birim ve bölümün açılıyor olmasının getirdiği pozitif sinerji.
2. Yalnızbağ Yerleşkesinin (ana yerleşke) eğitim faaliyetlerine açılmış olması.
3. Eğitim-öğretim etkinliklerinde yükselen değerleri takip ediyor olması.

### **c- Araştırma - Geliştirme**

1. Kendi alanında söz sahibi ve birikime sahip birimlerimizin Üniversitemizin resmi kuruluşundan önce var olması.
2. Ulusal ve uluslararası gelişmiş üniversitelerle yapılan işbirlikleri.

### **d- Yönetim Sistemi**

1. Genç ve dinamik kadro.
2. Paylaşımıcı ve değişime açık bir yönetim anlayışı.
3. Akademik ve idari personelin kadrolarının aynı süreçte kurulan üniversitelere göre önemli ölçüde yeterli olması.

## **Zayıf Yönler**

### **a- Kalite Güvencesi**

1. Üniversitemizin yeni kurulmuş olması sebebiyle kurumsal kültürün beklenen düzeyde olmaması.

### **b- Eğitim-Öğretim**

1. Üniversite giriş sınavında alt sınırlarda tercih ediliyor olması.
2. Yerleşke dağınıklığı.
3. Fiziki ve teknolojik alt yapı yetersizliği.
4. Yabancı dil eğitimi eksikliği.

### **c-Araştırma-Geliştirme**

1. Beyin göçünün olması.
2. Yeterli bir merkezî kütüphane ve dokümantasyon merkezinin olmaması.
3. Üniversite ve iş dünyası arasındaki ilişkilerin yeterli olmaması.
4. Proje tabanlı ve sorun çözmeye yönelik çalışmaların istenilen düzeyde olmaması.
5. Uluslararası düzeyde akademik personel hareketliliğinin yeterli olmaması.
6. Üniversitenin ulusal ve uluslararası mali destek sağlayan kurum ve kuruluşlardan aldığı payın yetersiz olması.

Erzincan Üniversitesi daha önce bir dış değerlendirme sürecinden geçmediğinden kuruma sunulmuş Kurumsal Geri Bildirim Raporu bulunmamaktadır.



## Ek 1.2. Ders Kodlama Sistemi

Erzincan Üniversitesi ön lisans ve lisans (Diş Hekimliği ve Tıp Fakülteleri hariç) ders kodlama sistemi aşağıdaki gibidir:

### XXXX.YYZZTT.K

Bu sistemdeki;

XXXX	4 hane olmak üzere öğrenci işleri otomasyonunda tanımlanmış, dersin yürütüldüğü bölüm kodunu ifade etmektedir. Bu kodun başındaki 2 hane fakülte/yüksekokul/meslek yüksekokulunu temsil eder ve son 2 hane ise ilgili birimdeki bölüm kodunu ifade eder. Normal öğretim ve ikinci öğretim programları için aynı kod kullanılır.												
YY	2 hane olmak üzere, ders türünü ifade etmektedir. <table border="1"><thead><tr><th>Ders Türü Kodu</th><th>Ders Türü Adı</th></tr></thead><tbody><tr><td>01</td><td>Ortak zorunlu</td></tr><tr><td>02</td><td>Zorunlu</td></tr><tr><td>03</td><td>Bölüm seçmeli</td></tr><tr><td>04</td><td>Fakülte seçmeli</td></tr><tr><td>05</td><td>Üniversite seçmeli</td></tr></tbody></table>	Ders Türü Kodu	Ders Türü Adı	01	Ortak zorunlu	02	Zorunlu	03	Bölüm seçmeli	04	Fakülte seçmeli	05	Üniversite seçmeli
Ders Türü Kodu	Ders Türü Adı												
01	Ortak zorunlu												
02	Zorunlu												
03	Bölüm seçmeli												
04	Fakülte seçmeli												
05	Üniversite seçmeli												
ZZ	2 hane olmak üzere, dersin müfredatta bulunduğu yarıyılı ifade etmektedir. Dönemden bağımsız derslerde (farklı iki programda farklı yarıyıllarda veriliyor ise) 00 olarak verilir.												
TT	2 hane olmak üzere, dersin sıra numarasını ifade etmektedir. Güz dönemlerinde 01'den başlayarak tek sayı, bahar dönemlerinde ise 02'den başlayarak çift sayı olarak verilir.												
K	Dersin gruplu olması durumunda noktadan sonra sayı olarak eklenir. Dersin şubelere bölünmediği durumlarda verilmez.												

### ÖRNEK KOD:

1101.020602

1101	Mühendislik Fakültesi Elektrik-Elektronik Mühendisliği
02	Zorunlu ders
06	6. yarıyıl dersi
02	İlgili yarıyıldaki ilk ders

### ÖRNEK KOD:

1205.020503.1

1205	Eğitim Fakültesi Bilgisayar ve Öğretim Teknolojileri Eğitimi Bölümü
02	Zorunlu ders
05	5. yarıyıl dersi
03	Dersin sıra numarası
.1	Dersin ilk şubesi

### NOT:

Tüm Üniversitede yürütülen Uzaktan Eğitim ortak zorunlu derslerin kod ve isimleri şöyledir:

Ders Kodu	Ders Adı
9100.010001	Atatürk İlkeleri ve İnkılap Tarihi 1
9100.010002	Atatürk İlkeleri ve İnkılap Tarihi 2
9100.010003	Türk Dili 1
9100.010004	Türk Dili 2
9100.010005	Yabancı Dil 1
9100.010006	Yabancı Dil 2

### Ek 1.3. Mezun Program Değerlendirme Anketi

1. Öğrenim gördüğüm alanla ilgili bir işte çalışmaktayım.	Evet <input type="checkbox"/>	Hayır <input type="checkbox"/>
---	-------------------------------	--------------------------------

Aşağıdaki ifadelere katılma düzeyinizi belirtiniz:	Kesinlikle Katılıyorum	Katılıyorum	Kararsızım	Katılmıyorum	Kesinlikle Katılmıyorum
2. Aldığım eğitim iş bulmama katkı sağladı.					
3. Meslek hayatımda, Üniversitede aldığım derslerde öğrendiklerimden yararlandım.					
4. Üniversitedeki eğitimim sırasında mesleğimle ilgili olarak yeterli bilgilendirme ve tanıtım yapıldı.					
5. Aldığım eğitimden memnunum.					
6. Tanıdıklarına okuduğum bölümde eğitim almalarını öneririm.					
7. Aldığım eğitim sektörde ihtiyaç duyduğum bilgi ve becerileri kazandırmaktadır.					
8. Aldığım eğitim kişisel gelişimime (sosyal ve mesleki ilişkiler kurabilme, problem çözme, yeni fikirler üretebilme, sentezleyebilme ve yorumlama vb.) katkı sağlamaktadır.					
9. Aldığım eğitim sayesinde çalıştığım kuruma önemli katkılar verebiliyorum.					
<b>Mezun olduğum programda;</b>					
10. Haftalık ders saatleri yeterlidir.					
11. Ders içerikleri yeterlidir.					
12. Dersler günlük hayatla ilişkilidir.					
13. Kullanılan ölçme ve değerlendirme yöntemleri uygundur.					
14. Dersler program amaçlarına uygundur.					
<b>Üniversitede aldığınız eğitimin iş hayatında daha etkili olması için öğretim programı konusundaki önerileriniz nelerdir?</b>					

## Ek 1.4. Öğrenci Program Değerlendirme Anketi



### T.C. ERZİNCAN ÜNİVERSİTESİ ÖĞRENCİ PROGRAM DEĞERLENDİRME FORMU

Değerli Öğrenciler,

Bu form kalite güvencesi çalışmaları kapsamında sizlere daha iyi bir öğretim süreci hazırlamak için bilgi toplamak amacıyla uygulanmaktadır. Bu anketle öğrenim gördüğünüz programın genel bir değerlendirmesi yapılmak istenmektedir. Anket sonuçları başka amaçlarla kullanılmayacaktır, bu nedenle kimliğinizi belli edecek işaretlemeler yapmayınız. Her maddede size en uygun seçeneği işaretleyiniz.

Katkılarınızdan dolayı teşekkür ederiz.

Öğretim programının;	Uygun Değildir	Kısmen Uygundur	Tamamen Uygundur
Haftalık ders saati	<input type="checkbox"/>	<input type="checkbox"/>	<input type="checkbox"/>
Derslerin çeşitliliği	<input type="checkbox"/>	<input type="checkbox"/>	<input type="checkbox"/>
Derslerin içeriği	<input type="checkbox"/>	<input type="checkbox"/>	<input type="checkbox"/>
Günlük hayatla ilişkisi	<input type="checkbox"/>	<input type="checkbox"/>	<input type="checkbox"/>
Ölçme ve değerlendirme yaklaşımı	<input type="checkbox"/>	<input type="checkbox"/>	<input type="checkbox"/>
Derslerin program amaçlarına hizmet etme düzeyi	<input type="checkbox"/>	<input type="checkbox"/>	<input type="checkbox"/>
<b>Bu programda gerekli gördüğünüz değişiklikler konusunda düşüncelerinizi belirtiniz.</b>			
.....			
.....			
.....			
.....			

## Ek 1.5. Öğretim Elemanı Program Değerlendirme Anketi



Öğretim programının;	Uygundur	Uygun değildir	
		Az	Fazla
Haftalık ders saati			
Derslerin çeşitliliği			
Derslerin içeriği			
Günlük hayatla ilişkisi			
Ölçme ve değerlendirme yaklaşımı			
Derslerin program amaçlarına hizmet etme düzeyi			
<b>Bu programda gerekli gördüğünüz değişiklikler konusunda düşüncelerinizi belirtiniz.</b> ..... ..... ..... .....			

Bu anket Üniversitemiz mezunlarını istihdam eden kurum ve kuruluş yetkililerine uygulanır.

Aşağıdaki ifadelere katılma düzeyinizi belirtiniz	Kesinlikle Katılıyorum	Katılıyorum	Kararsızım	Katılmıyorum	Hiç Katılmıyorum
1. Sektörün ihtiyaçlarını dikkate aldığımda bölümünüzün verdiği mezun sayısı yeterlidir.					
2. Mezunlarınızın mesleki bilgi düzeyleri yeterlidir.					
3. Mezunlarınızın mesleki pratik becerileri yeterlidir.					
4. Mezunlarınızın yabancı dil becerileri yeterlidir.					
5. Mezunlarınızın iletişim becerileri yeterlidir.					
6. Mezunlarınızın teknolojiyi kullanma becerileri yeterlidir.					
7. Mezunlarınız işletmemize önemli katkılar vermektedir.					
8. Mezunlarınız işletmemiz için yenilikçi öneri getirebilmektedir.					
9. Mezunlarınız örgüt kültürümüze uyum sağlayabilmektedir.					
10. Mezunlarınız görev tanımından fazlasını yapma konusunda isteklidir.					
11. Mezunlarınız işletmemizdeki diğer çalışanlara örnek olmaktadır.					
12. Mezunlarınız işletmemizdeki diğer çalışanları eğitebilmektedir.					
13. Mezunlarınızın takım çalışması yapabilme becerisi yüksektir.					
14. Bölümünüzün sektöre yönelik eğitim programları düzenlemesini isterim.					
15. Bölümünüzde gerçekleştirilen araştırmaların sonuçlarının sektörle paylaşılmasını isterim.					
16. Bölümünüzün araştırma alt yapısını (laboratuvar, donanım, uzman personel) sektörle paylaşmasını isterim.					
17. Sektörde öğrencilerinizin stajyer olarak istihdamının yaygınlaştırılması gerekir.					
18. Sektör temsilcilerinin öğrencilerle bilgi ve deneyimlerini paylaşacakları toplantıların düzenlenmesi gerekir.					
19. Öğrencilere dönük sektörün katılımının sağlanacağı kariyer günlerinin düzenlenmesi gerekir.					
20. Bölümünüzde ders planlarının hazırlanmasına katkı vermek isterim.					
21. Bölümünüzdeki derslere misafir eğitici olarak katılmak isterim.					
22. Bölümünüzün danışma kurulunda yer almak isterim.					

## Ek 1.7. Bölüm/Program Öz Değerlendirme Raporu

Bölüm Öz Değerlendirme Raporu		
1	Misyonu, vizyonu, değerleri ve hedefleri	
2	Eğitim dili	
3	Mezun/aktif öğrenci sayıları	
4	Öğretim üyesi sayısı	
5	Öğretim görevlisi, araştırma görevlisi, okutman ve uzman sayıları	
6	Bir öğretim üyesi başına düşen öğrenci sayısı	
7	Öğrenci derslik, atölye, sergi vb. alanları	
10	Kamu ve özel sektöre sağlanan hizmetler	
11	SSCI, SCI, SCI Expanded ve AHCI makale sayısı	
12	Alan indeksli dergilerdeki makale sayısı	
12	Uluslararası hakemli dergilerdeki makale sayısı	
13	Ulusal hakemli dergilerdeki makale sayısı	
14	Diğer dergilerdeki makale sayısı	
15	Uluslararası proje sayısı	
16	Ulusal proje sayısı	
17	Yabancı öğrenci kontenjan ve sayıları	
18	İkili işbirliği antlaşmaları	
19	Ulusal ve uluslararası toplantı/kongre/çalıştaylar	
20	Kurumsal olarak aldığı ödüller	
21	Üstün yanları ve bölümü tanıtan anahtar kelimeler (4-6 adet)	
22	İyileştirme bekleyen yanları	
23	ECTS, AKTS ve Bologna çalışmaları	
24	"Program akreditasyonu" çalışmaları	
25	İç ve dış paydaşlar ile ilgili çalışmalar	
26	Öğrenciler için burs, mesleki gelişim ve kariyer, seminer, konferans, etkinlik, sosyal, kültürel ve sportif faaliyetler	
27	Lisansüstü eğitim-öğretim faaliyetleri	
28	Sonuç ve değerlendirme	

## 2. Öğrenci Merkezli Öğrenme, Öğretme ve Değerlendirme

### Ek 2.1: Ders Öğrenme Çıktıları Hazırlama Kılavuzu

Öğrenme çıktıları yazılırken aşağıdaki hususlara dikkat edilir:

1. Bir ders için öğrenme çıktılarının sayısı 5-8 arasında olmalıdır.
2. Herkes için anlaşılır olmalıdır.
3. Dersin seviyesine (ön lisans - lisans - lisansüstü) uygun olmalıdır.
4. Her bir öğrenme çıktısında tek bir fiil kullanılmalıdır.
5. “**Bilir, anlar, öğrenir, kavrar vb. ...**” gibi soyut ifadeler yerine “**sıralar, kullanır, gösterir, analiz eder vb. ...**” somut ifadeler kullanılmalıdır.
6. Öğrenme çıktıları **gözlenebilir, ölçülebilir ve değerlendirilebilir** olmalıdır.
7. Öğrenme çıktıları yazarken çıktıların nasıl değerlendirileceği göz önüne alınmalıdır.

### Ek 2.2: Ders Programı Hazırlama Kılavuzu

Ders programının hazırlanmasında şu hususlar dikkate alınır:

1. Ders programının hazırlanması ve değişikliklerin yapılması, bölüm başkanlığının önerisi ve ilgili kurulun onayı ile yapılır.
2. Eğitim öğretim faaliyetlerinin düzenli ve verimli bir şekilde yürütülmesi bölüm başkanlığının sorumluluğundadır.
3. Ders programı, özel durumlar haricinde 50’şer dakikalık oturumlar halinde ve her dersten sonra en az 10 dakikalık ara vermeye imkân verecek biçimde hazırlanır.
4. Ders programı öğrenci merkezli yapılır.
5. Dersler haftanın mesai günlerinin tümüne dengeli olarak dağıtılır. Zorunlu hallerde cumartesi ve pazar günleri de eğitim yapılabilir.
6. Zorunlu haller dışında bir öğretim elemanının günlük ders yükü 8 saatten fazla olmamalıdır.
7. Öğretim elemanlarının derslerin yer ve zamanları konusundaki talepleri zorlayıcı olamaz.
8. İlan edilen ders programlarında gün, saat ve yer öğretim elemanları tarafından değiştirilemez.
9. Zorunlu hallerde değişiklik talepleri ilgili bölüme bildirilir ve ilgili kurulun onayı ile duyurulur.

## Ek 2.3: Öğretim Süreci Değerlendirme Anketi



T.C.  
ERZİNCAN ÜNİVERSİTESİ  
ÖĞRETİM SÜRECİ DEĞERLENDİRME FORMU

Değerli Öğrenciler,

Bu veri toplama aracı, öğrencilerimizin öğretim süreci hakkındaki görüşlerinin belirlenmesi amacıyla hazırlanmıştır. Anket sonuçları başka amaçlarla kullanılmayacaktır. Ankete vereceğiniz samimi ve doğru yanıtlar, araştırma bulgularının gerçeğe uygunluk derecesini yükseltecektir. Katkılarınız için şimdiden teşekkür ederiz.

Yarıyıl: Güz B

Bahar C

Yıl	Fakülte / Yüksekokul	Bölüm / Program	Ders Kodu	Öğretim Elemanı	Tamamen Katılıyorum	Katılıyorum	Kararsızım	Katılmıyorum	Hiç Katılmıyorum
A	A	A	A	A					
B	B	B	B	B					
C	C	C	C	C					
D	D	D	D	D					
E	E	E	E	E					
F	F	F	F	F					
G	G	G	G	G					
H	H	H	H	H					
I	I	I	I	I					
J	J	J	J	J					

ÖĞRETİM SÜRECİ					
1. Yarıyıl başında dersin amacı ve içeriği hakkında bilgilendirildim.	B	C	D	E	F
2. Yarıyıl başında derste yararlanılacak kaynaklar hakkında bilgilendirildim.	B	C	D	E	F
3. Bu dersle ilgili kitap, dergi, makale, internet vb. kaynaklara ulaşabildim.	B	C	D	E	F
4. Derste araştırma ve inceleme yapmaya yönlendirildim.	B	C	D	E	F
5. Aktif olarak derse katılımım sağlandı.	B	C	D	E	F
6. Ders saati dersin amacına uygun olarak kullanıldı.	B	C	D	E	F
7. Ders farklı yöntem ve teknikler (anlatım, tartışma, proje çalışması, soru cevap vb.) kullanılarak işlendi.	B	C	D	E	F
8. Öğretim elemanı derse ve işlenen konulara ilgimi çekebildi.	B	C	D	E	F
9. Derste öğrendiğim bilgileri meslek hayatında kullanabilirim.	B	C	D	E	F
İLETİŞİM					
Öğretim elemanı;					
10. Derste beden dilini (jest, mimik vb.) etkin biçimde kullandı.	B	C	D	E	F
11. Derste açık ve anlaşılır bir dil kullandı.	B	C	D	E	F
12. Ders ile ilgili sorularıma yeterli cevap verebildi.	B	C	D	E	F
13. Derste tüm öğrencilere adil davrandı.	B	C	D	E	F
14. Derste öğrencilerle sağlıklı bir iletişim kurabildi.	B	C	D	E	F
ÖLÇME ve DEĞERLENDİRME					
15. Sınav soruları işlenen tüm konuları dengeli şekilde kapsıyordu.	B	C	D	E	F
16. Sınav soruları açık ve anlaşılır biçimde soruldu.	B	C	D	E	F
17. Sınav soruları öğrenen ile öğrenmeyen öğrenciyi ayırt edebiliyordu.	B	C	D	E	F
18. Ders sürecindeki başarı durumum ödev, proje ve kısa süreli sınav gibi etkinliklerle değerlendirildi.	B	C	D	E	F
19. Öğretim elemanı öğrencilere tarafsız olarak not verdi.	B	C	D	E	F
20. Öğretim elemanı sınav kâğıdımı inceleme fırsatı verdi.	B	C	D	E	F
<b>EKLEMEN İSTEDİĞİNİZ DÜŞÜNCELERİNİZ VARSA BURAYA YAZINIZ.</b>					
.....					

## Ek 2.4: Öğretim Elemanı Ders Değerlendirme Raporu

Dersin kodu :  
Dersin adı :  
Dersin yarıyılı :  
Öğretim üyesi/elemanı :

### **A. Ders Sürecinde İşlenen Konular ve Ders Bilgi Paketi Haftalık Ders Planına Uyumu**

- A.1. Ders sürecinde işlenen bütün konular ders bilgi paketinde belirtilmiş miydi? Farklılık varsa nedenini açıklayınız.  
A.2. Ders bilgi paketinde belirtilen iş yükü (öğrencinin dersten başarılı olabilmesi için yapması/yapılması gereken çalışmaların toplamı) gerçekleştirildi mi? (Öğretim elemanının bilgi paketinde belirttiği iş yükü ile öğrencinin gerçekte yerine getirdiği iş yükü yazılarak kıyaslanacak)  
A.3. Görüş ve önerileriniz:

### **B. Performans Göstergeleri**

- B.1. Öğrenci sayısı :  
B.2. Devamsız öğrenci sayısı :  
B.3. Notların ortalaması :  
B.4. Notların dağılımı\* :

\* Not dağılımını gösteren otomasyon sistemi ders raporu eklenmelidir.

- B.5. Görüş ve öneriler :

### **C. Ders Öğrenme Çıktılarının Değerlendirilmesi**

- C.1. Dersin öğrenme çıktılarına ulaşıldı mı? Program öğrenme çıktılarının gerçekleştirilmesine ilişkin değerlendirmenizi yapınız. Değerlendirmenize, yaptığınız sınavlardan (ödev, proje vb.) üçer örnek (iyi, orta, kötü) ekleyiniz.

### **D. Dersin Geliştirilmesi İçin Öneriler**

- D.1. Ders süreçleri (haftalık ders programı, kaynaklar, değerlendirme araçları ve yöntemleri vb.) uygun şekilde yürütülebildi mi? Değilse nedenlerini belirtiniz.  
D.2. Öğrenme çıktıları dersin değerlendirilmesi için uygun muydu? Uygun olmayan öğrenme çıktıları ve uygun olmama nedenlerini belirtiniz.  
D.3. Ders bilgi paketinde belirtilen iş yükü ve iş yüküne bağlı olarak AKTS'ye göre belirlenmiş ders kredisi uygun muydu? Değilse nedenlerini belirtiniz.

### **E. Öğrenci Ders Değerlendirme Sonuçları**

- E.1. Ders ile ilgili öğrenci değerlendirme anketi yapılmışsa sonuçlarını paylaşınız ve kısaca değerlendiriniz.

Öğretim Üyesi/Elemanı

## **Ek 2.5: Bölüm Öğretim Süreci Değerlendirme Raporu**

Bölüm öğretim süreci değerlendirme raporu;

- Ders bilgi paketi ile uygulama arasındaki uyumu,
- Değerlendirmenin etkili olup olmadığını,
- Ders ve öğretim elemanı değerlendirmelerinin genel sonuçlarını,
- Program çıktılarının her birinin ne düzeyde gerçekleştirildiği,
- Her bir derse ait değerlendirmeyi ve tüm bölüm derslerinin genel değerlendirmesini kapsar.

## Ek 2.6: Birim Akademik Değerlendirme Raporu

Birim Akademik Değerlendirme Raporu		
1	Misyonu, vizyonu, değerleri ve hedefleri	
2	Eğitim dili	
3	Mezun/aktif öğrenci sayıları	
4	Öğretim üyesi sayısı	
5	Öğretim görevlisi, araştırma görevlisi, okutman ve uzman sayıları	
6	Bir öğretim üyesi başına düşen öğrenci sayısı	
7	Öğrenci derslik, atölye, sergi vb. alanları	
10	Kamu ve özel sektöre sağlanan hizmetler	
11	SSCI, SCI, SCI Expanded ve AHCI makale sayısı	
12	Alan indeksli dergilerdeki makale sayısı	
12	Uluslararası hakemli dergilerdeki makale sayısı	
13	Ulusal hakemli dergilerdeki makale sayısı	
14	Diğer dergilerdeki makale sayısı	
15	Uluslararası proje sayısı	
16	Ulusal proje sayısı	
17	Yabancı öğrenci kontenjan ve sayıları	
18	İkili işbirliği antlaşmaları	
19	Ulusal ve uluslararası toplantı/kongre/çalıştaylar	
20	Kurumsal olarak aldığı ödüller	
21	Üstün yanları ve bölümü tanıtan anahtar kelimeler (4-6 adet)	
22	İyileştirme bekleyen yanları	
23	ECTS, AKTS ve Bologna çalışmaları	
24	"Program Akreditasyonu" çalışmaları	
25	İç ve dış paydaşlar ile ilgili çalışmalar	
26	Öğrenciler için burs, mesleki gelişim ve kariyer, seminer, konferans, etkinlik, sosyal, kültürel ve sportif faaliyetler	
27	Lisansüstü eğitim-öğretim faaliyetleri	
28	Sonuç ve değerlendirme	



### 3. Öğrencinin Kabulü ve Gelişimi, Tanınma ve Sertifikalandırılma

#### Ek 3.1: Yeni Öğrenci Tercih Nedenleri Anketi

##### 1. Erzincan Üniversitesinden ilk defa nasıl haberdar oldunuz?

- ÖSYM Kılavuzdan gördüm
- Sosyal medyadan duydum (Facebook, Twitter gibi)
- Üniversitenin tanıtım filmini gördüm
- Arkadaşımdan duydum
- Lisedeyken üniversiteyi gezmek için gitmiştik
- Diğer (.....)

##### 2. Kılavuzda gördüğünüz bilgiler yeterli miydi?

- Evet yeterliydi
- Kısmen yeterliydi
- Hayır yetersizdi

##### 3. Eğer yetersiz bulduysanız, yetersiz bulduğunuz noktalardan bahsedermisiniz?

##### 4. Eğer arkadaşlarınız tarafından bilgilendirildi iseniz, arkadaşınızdan hangi konularda bilgi aldınız?

- Okuldaki hocalar hakkında bilgi aldım
- Sosyal aktiviteler hakkında bilgi aldım
- Şehir yapısı hakkında bilgi aldım
- Ulaşım ile ilgili aldım
- Üniversitenin eğitim düzeyi hakkında bilgi aldım
- Diğer (.....)

##### 5. Sosyal medyadaki bilgilere nasıl ulaştınız?

- Erzincan Üniversitesi itiraf sayfasından bilgi aldım
- Sayfama gelen öneri ekranında gördüm
- Facebook'taki Erzincan'da okuyan kişilere sordum
- Whatsapp grubumda konuşan arkadaşlarımdan duydum
- Diğer (.....)

##### 6. Erzincan Üniversitesine gelmeden önce tanıtım filmini seyrettiniz mi?

- Evet
- Hayır

**7. Eğer izlediyseniz, gördüğünüz tanıtım filmi sizin için yeterli miydi?**

- Evet yeterliydi
- Kısmen yeterliydi
- Yapılan etkinliklerden bahsedilmesini beklerdim
- Üniversitenin daha fazla tanıtılması gerekiyordu
- Hayır, yeterli değildi

**8. Eğer yetersiz gördüyseniz, yetersiz bulduğunuz hususlar nelerdir?**

**9. Sizce Üniversitenin tanıtım videosunda neler yer almalıdır? (Birden fazla seçenek tercih edebilirsiniz.)**

- Bölümler tanıtılabilir
- Yüzeysellik yerine biraz daha detay olabilir
- Fakülteler tanıtılabilir
- Sosyal ve kültürel imkânlar
- Diğer (.....)

**10. Erzincan Üniversitesini tercih etmeye ne zaman karar verdiniz?**

- Sınava girmeden önce
- Tercih zamanımda
- Sınavdan sonra
- Diğer (.....)

**11. Erzincan Üniversitesini tercih etmenizdeki etkili olan sebepler nelerdir? (Birden fazla seçenek tercih edilebilir.)**

- Puanım buraya yetiyordu
- Aldığım tavsiyelerden dolayı burayı tercih ettim
- Ailevi durumumdan dolayı tercih ettim
- Coğrafi durumdan dolayı tercih ettim
- Liseyi burada okuduğum için tercih ettim
- Erzincan'da yaşadığım için burayı tercih ettim
- Diğer (.....)

**12. Eğer Erzincan Üniversitesi bir başkası tarafından size önerildiyse, bu tavsiyeleri kimden veya kimlerden aldınız?**

- Yakın bir akrabamızdan tavsiye aldım
- Erzincan Üniversitesinden mezun olan öğrencilerden
- Kardeşim/kardeşlerim burada okudu ve ondan tavsiye aldım
- Arkadaşlarımdan tavsiye aldım
- Rehber öğretmenimden/öğretmenlerimden tavsiye aldım
- Diğer (.....)

**13. Erzincan Üniversitesi tercih sıranız nedir?**

1. – 3. sıra arası

4. – 6. sıra arası

7. – 10. sıra arası

11.sıra-15.sıra

Diğer (.....)

## 5. Öğrenme Kaynakları, Erişilebilirlik ve Destekler

### Ek 5.1: Birim İhtiyaç Analizi Formu

Birim

Öncelik sırası	Talepler	Gerekçeler**
1		
2		
3		
4		
5		
6		
7		
8		
9		
10		

\*Bu liste gerektiği kadar genişletilebilir

\*\* Gerekçeler öz değerlendirme raporu sonuçlarına dayanılarak hazırlanmalıdır

## Ek 5.2. Öğrenci Memnuniyet Anketi

### Değerli Öğrencimiz;

Bu anket, Erzincaan Üniversitesi ile ilgili memnuniyet durumunuzun saptanması amacıyla uygulanmaktadır. Bu amaçla sizlerin görüş ve önerilerinize ihtiyaç duyulmaktadır. Ankete vereceğiniz samimi cevaplar sizlere daha nitelikli eğitim-öğretim hizmeti sunmamıza yardımcı olacaktır. Katkılarınız için şimdiden teşekkür ederiz.

Erzincaan Üniversitesi Rektörlüğü

### KİŞİSEL BİLGİLER

Akademik birim			
Bölümünüz			
Program türünüz	<input type="checkbox"/> 1.öğretim <input type="checkbox"/> 2.öğretim <input type="checkbox"/> Uzaktan öğretim		
Cinsiyetiniz	<input type="checkbox"/> Kadın <input type="checkbox"/> Erkek		
Yaşınız			
Daimi ikametgâh			
Üniversite sınavında bölümünüzü tercih			
Mezun olduğunuz lise	<input type="checkbox"/> Fen Lisesi	<input type="checkbox"/> Anadolu	<input type="checkbox"/> Meslek
	<input type="checkbox"/> Anadolu Öğretmen	<input type="checkbox"/> Diğer	

### BÖLÜM 1: ÖĞRENCİLERİMİZİN ÜNİVERSİTEMİZDEN MEMNUNİYET DURUMU

Bu bölümdeki ifadelere cevap verirken hiç bir soruyu atlamayınız, her soru için verilmiş beş seçenekten birini işaretleyiniz. Seçenekler şöyledir.

- (5) Tamamen memnunum
- (4) Memnunum
- (3) Kararsızım/Fikrim Yok
- (2) Memnun değilim
- (1) Kesinlikle memnun değilim

1. Eğitim ve öğretim faaliyetleri ile ilgili memnuniyet düzeyinizi belirtiniz.

1.1. Öğretim programının ve ders içeriklerinin güncelliği	5	4	3	2	1
1.2. Derslerde teknolojinin (bilgisayar, projeksiyon cihazı vb.) kullanılması	5	4	3	2	1
1.3. Derslerin teorik açıdan yeterliliği	5	4	3	2	1
1.4. Derslerin uygulama açısından yeterliliği	5	4	3	2	1
1.5. Derslerin laboratuvar/atölye hizmetleri açısından yeterliliği	5	4	3	2	1
1.6. Laboratuvarların donanım açısından yeterliliği	5	4	3	2	1
1.7. Uzaktan öğretim faaliyetleri	5	4	3	2	1

2. Ölçme ve değerlendirme ile ilgili memnuniyet düzeyinizi belirtiniz.

2.1. Derslerde verilen ödevlerin öğrenmeye katkı düzeyi	5	4	3	2	1
2.2. Ölçme ve değerlendirmede öğretim elemanlarının objektifliği	5	4	3	2	1
2.3. Dönem başında öğrencilere ölçme ve değerlendirme yöntem ve kriterlerinin açıklanması	5	4	3	2	1
2.4. Sınavlardan sonra cevap anahtarının öğrencilerle paylaşılması	5	4	3	2	1
2.5. Değerlendirmenin yalnız sınavlarla değil, ödev ve proje gibi başka çalışmalarla da yapılması	5	4	3	2	1
2.6. Sınavların planlanması ve yürütülmesi	5	4	3	2	1

### 3. Akademik Danışmanlık ve Rehberlik Hizmetleri ile ilgili olarak memnuniyet düzeyinizi belirtiniz.

3.1. Belirlenen danışmanlık saatlerinde danışman ile görüşme imkânı.	5	4	3	2	1
3.2. Danışmanın akademik gelişimini izlemesi	5	4	3	2	1
3.3. Danışmanın kişisel ve akademik konularda rehberlik etmesi	5	4	3	2	1
3.4. İş olanakları ile ilgili olarak öğrencilere bilgi sunulması	5	4	3	2	1

### 4. Fiziki koşullarla ilgili memnuniyet düzeyinizi belirtiniz.

4.1. Dersliklerin kapasitesi (büyüklük vb.)	5	4	3	2	1
4.2. Dersliklerin ısınması	5	4	3	2	1
4.3. Dersliklerin aydınlatılması	5	4	3	2	1
4.4. Dersliklerin temizliği	5	4	3	2	1
4.5. Ders dışı zamanları değerlendirme alanları (dinlenme ve ders çalışma vb.)	5	4	3	2	1
4.6. Tuvaletlerin bakım ve temizliği	5	4	3	2	1

### 5. Kütüphaneler ile ilgili memnuniyet düzeyinizi belirtiniz.

5.1. Kaynak çeşitliliği ve sayısı (kitap, dergi)	5	4	3	2	1
5.2. Kitap ödünç alma kolaylığı	5	4	3	2	1
5.3. Kütüphane olanaklarına elektronik ortamda ulaşabilme kolaylığı	5	4	3	2	1
5.4. Kütüphane görevlilerinin yaklaşımı	5	4	3	2	1

### 6. Öğrenci yemekhanesinde sunulan hizmetler ile ilgili memnuniyet düzeyinizi belirtiniz.

6.1. Yemeğin kalitesi	5	4	3	2	1
6.2. Yemeğin fiyatı	5	4	3	2	1
6.3. Yemek saatleri	5	4	3	2	1
6.4. Bekleme süresi	5	4	3	2	1
6.5. Yemekhanenin fiziki koşulları (temizlik, aydınlatma, ısıtma vb.)	5	4	3	2	1
6.6. Yemekhane çalışanlarının yaklaşımı	5	4	3	2	1

### 7. Sağlık hizmetleri ve kültür - spor etkinlikleri ile ilgili memnuniyet düzeyinizi belirtiniz.

7.1. Kulüp etkinlikleri	5	4	3	2	1
7.2. Sanatsal etkinlikler	5	4	3	2	1
7.3. Kültürel etkinlikler	5	4	3	2	1
7.4. Sportif etkinlikler	5	4	3	2	1
7.5. Sağlık hizmetleri	5	4	3	2	1

### 8. Öğrenci işleri biriminin hizmetleri ile ilgili memnuniyet düzeyinizi belirtiniz.

8.1. Belge alma kolaylığı	5	4	3	2	1
8.2. Taleplerin sonuçlandırılma hızı	5	4	3	2	1
8.3. Bilgilerin doğru ve zamanında işlenmesi	5	4	3	2	1
8.4. Personelin yaklaşımı	5	4	3	2	1

**9. Kariyer ve kişisel gelişim ile ilgili sunulan hizmetlerden memnuniyet düzeyinizi belirtiniz.**

9.1. İş dünyası ile ilgili tanıtım faaliyetleri	5	4	3	2	1
9.2. Kişisel gelişim ile ilgili sağlanan hizmetler	5	4	3	2	1
9.3. Üniversitenin yurt içi eğitim kurumları ile işbirliği düzeyi	5	4	3	2	1
9.4. Üniversitenin yurt dışı eğitim kurumları ile işbirliği düzeyi	5	4	3	2	1

**10. Kantinlerde sunulan hizmetlerden memnuniyet düzeyinizi belirtiniz.**

10.1. Ürün çeşitliliği	5	4	3	2	1
10.2. Çalışanların yaklaşımı	5	4	3	2	1
10.3. Ürün ve hizmetlerin fiyatları	5	4	3	2	1
10.4. Temizlik	5	4	3	2	1
10.5. Kapasite	5	4	3	2	1

**11. Ulaşım hizmetleri ile ilgili memnuniyet düzeyinizi belirtiniz.**

11.1. Ulaşım imkânları (vasıta yeterliliği ve sıklığı)	5	4	3	2	1
11.2. Ulaşım ücreti	5	4	3	2	1
11.3. Ulaşım araçlarının güvenliği ve rahatlığı	5	4	3	2	1
11.4. Şoförlerin yaklaşımları	5	4	3	2	1

**12. Bilişim hizmetleri ile ilgili memnuniyet düzeyinizi belirtiniz.**

12.1. İnternet hizmetleri	5	4	3	2	1
12.2. Öğrenci otomasyon sistemi	5	4	3	2	1
12.3. Ders saatleri dışında sunulan teknoloji imkânları	5	4	3	2	1
12.4. Üniversitenin internet sitesi	5	4	3	2	1
12.5. Birimin internet sitesi	5	4	3	2	1

**13. Yöneticilerin öğrencilere yönelik yaklaşımları hakkındaki memnuniyet düzeyinizi belirtiniz.**

13.1. Sorun ve önerileri iletebilme kolaylığı	5	4	3	2	1
13.2. Sorun ve önerilere karşı duyarlılık	5	4	3	2	1
13.3. Öğrencilere yönelik yaklaşım	5	4	3	2	1

**14. Erzincan Üniversitesine ilk geldiğiniz zaman bu üniversite hakkındaki düşüncenizi en iyi gösteren ifadeyi seçiniz.**

**Olumlu**

(5) (4) (3) (2) (1)

**Olumsuz**

**15. Şu anda Erzincan Üniversitesi hakkındaki düşüncenizi en iyi gösteren ifadeyi seçiniz.**

**Olumlu**

(5) (4) (3) (2) (1)

**Olumsuz**

16. Erzincan Üniversitesinde öğrenci olmayı başka bir arkadaşınıza ya da yakınınıza tavsiye eder misiniz?

Evet

Hayır

Erzincan Üniversitesinde;	
<u>Sizi en çok mutlu eden üç hususu yazınız.</u>	<u>En çok yakındığınız üç hususu yazınız.</u>
1.	1.
2.	2.
3.	3.

İlave etmek istediklerinizi yazınız;

.....

.....

.....

.....

.....

.....

.....

.....

.....



### Ek 5.3. Yabancı Uyruklu Öğrenci Görüş ve Düşünce Anketi

		Kesinlikle Katılıyorum	Katılıyorum	Kararsızım	Katılmıyorum	Hiç Katılmıyorum
1	Türkiye'de eğitim sistemi hakkında bilgi sahibiyim.					
2	Erzincan Üniversitesinde eğitimim ile ilgili danışmanlık hizmeti alıyorum.					
3	Değişim programlarından yararlanabiliyorum.					
4	Türkçe anlatılan dersi anlayabiliyorum.					
5	Türk arkadaşlarımla iletişim kurabiliyorum.					
6	Öğrenci kulübü faaliyetleri ile spor ve sosyal aktivitelere katılabiliyorum.					
7	Öğretim elemanları ile iletişim kurabiliyorum.					
8	Erzincan halkı ile iletişim kurabiliyorum					
9	Kendimi Türk kültürüne yakın hissediyorum.					
10	Barınma konusunda sorunlar yaşıyorum.					
11	Uyum sorunu yaşıyorum.					
12	Maddi sorunlar yaşıyorum.					
13	Şehrin sosyal imkânlarının yeterli olduğunu düşünüyorum.					
14	Üniversitede ders çalışma ortamlarının yeterli olduğunu düşünüyorum.					
15	Kütüphanede kendi dilimde veya yaygın dilde kaynak bulabiliyorum.					
16	Sınıfların kalabalık olduğunu düşünüyorum.					
17	Öğretim elemanlarının alanlarında yeterli olduğunu düşünüyorum.					
18	Üniversitedeki yabancı dil öğretiminin yeterli olduğunu düşünüyorum.					

#### 5.4. Engelli Öğrenciler Görüş ve Düşünce Anketi

Ad-Soyad :  
Fakülte/Yüksekokul :  
Bölüm :

1. Sahip olduğunuz engel türü

- Görme
- İşitme
- Fiziksel
- Zihinsel
- Otizm
- Süreğen Hastalık
- Diğer

2. Engel dereceniz (sağlık raporunda yazan)

- %39 ve altı
- %40
- %50
- %60
- %70
- %80
- %90
- %100

3. Sahip olduğunuz engellilik durumu

- Sürekli
- Geçici

4. Öğrenci olarak barınma yeriniz

- Yurttta
- Ailemle
- Akrabalarımlla
- Öğrenci evinde
- Evde yalnız
- Diğer

5. Yurttta kalıyor iseniz, yurtdunuzu tanımlayan seçeneği işaretleyiniz.

- Kredi ve Yurtlar Kurumu Yurdu
- Özel Yurt
- Üniversite Yurdu
- Diğer

6. Yurtta kalıyor iseniz kaldığınız yurttta engelli bireylerle ilgili aşağıdaki düzenlemelerden hangisi bulunmaktadır? (birden fazla işaretleyebilirsiniz)

- Rampa
- Engellilere uygun asansör (sesli veya kabartma yazılı)
- Engellilere uygun yataklar
- Engelli lavaboları
- Engellilere uygun banyolar
- Engellilere uygun çalışma odaları
- Engellilere uygun teknolojiler
- Kılavuz çizgileri
- Engellilere uygun kütüphane
- Herhangi bir düzenleme mevcut değil
- Diğer

7. Yurtta kalıyor iseniz kaldığınız yurda kayıt yaptırdığınızda bilgilendirme/oryantasyon eğitimi yapıldı mı?

- Evet
- Hayır

8. Cevabınız evet ise kim tarafından bu hizmet sağlandı?

- Yönetim tarafından
- Uzman kişiler tarafından
- Öğrenci arkadaşlar tarafından

9. Bilgilendirme/oryantasyon eğitiminin yeterliliği konusunda ne düşünüyorsunuz?

- Yeterli
- Yetersiz

10. Yurtta kalıyor iseniz yürütülen sosyal-kültürel faaliyetlere katılımınız konusunda ne düşünüyorsunuz?

- Tamamına katılabiliyorum
- Kısmen katılabiliyorum
- Hiçbir etkinliğe katılamıyorum

11. Yurtta kalıyor iseniz etkinlikler, bilgilendirmeler size nasıl ulaştırılıyor?

- Telefon mesajı
- E-posta
- Şahsıma yazılı ulaştırılıyor
- Duyuru panoları
- Arkadaşlar yoluyla
- Sosyal medya aracılığıyla
- Hiçbirisi

12. Üniversiteye ulaşımınızı nasıl sağlıyorsunuz?

- Belediye otobüsü
- Tramvay-metro
- Dolmuş
- Özel araba
- Yürüyerek
- Deniz yolu
- Diğer

13. Toplu taşıma araçlarını kullanıyor iseniz erişilebilirliği ile aşağıdakilerden hangi düzenlemeler bulunmaktadır (birden çok işaretleyebilirsiniz)?

- Araçlar tamamen erişilebilir
- Araçların bir kısmı erişilebilir
- Araçlar erişilebilir değil
- Duraklar erişilebilir
- Duraklar erişilebilir değil

14. Toplu taşıma araçları ile ulaşım sağlıyor iseniz, toplu taşıma araçlarında aşağıdaki düzenlemelerin hangisi bulunmaktadır?

- Sesli anons sistemi
- Rampa
- Görüntülü sistem
- Hiçbiri

15. Öğrenim gördüğünüz üniversitenin yerleşke alanı

- Tüm birimler aynı yerleşke içinde
- Üniversite birimleri farklı yerleşkede
- Derslikler ve fakülteler/yüksekokul binası farklı yerlerde

16. Yerleşke dış alanının erişilebilirliği (birden çok alanı işaretleyebilirsiniz)

- Yerleşke girişinde sesli tanıtım bulunmaktadır
- Yerleşke girişinde görsel tanıtım bulunmaktadır
- Yerleşkeye ait braille (kabartma) harita bulunmaktadır
- Yerleşke içinde navigasyon sistemi bulunmaktadır
- Yerleşke içinde sesli/görüntülü yönlendirme levhaları bulunmaktadır
- Yerleşke içinde görme engelliler için kılavuz çizgiler bulunmaktadır
- Yerleşke içinde fiziksel engelliler için kaldırımlar uygun düzenlenmiştir
- Yerleşke içerisinde fiziksel engelliler için uygun rampalar bulunmaktadır
- Yerleşke içinde herhangi bir erişilebilirlik düzenlemesi bulunmamaktadır

Diğer

17. Kayıtlı olduğunuz üniversiteye kayıt sırasında aldığınız hizmetler (birden çok alanı işaretleyebilirsiniz)

- Danışman görevliler tarafından bilgilendirildim
- Engelli öğrenci birimi tarafından bilgilendirildim
- Danışman öğrenciler destek oldu
- Herhangi bir hizmet almadım
- Diğer

18. Kayıtlı olduğunuz üniversiteye kayıt sırasında aldığınız oryantasyon hizmetleri (birden çok alanı işaretleyebilirsiniz)

- Kayıt sırasında fiziki alan tanıtımı yapıldı
- Kayıt sırasında bölüm derslikleri ve öğretim elemanları tanıtıldı
- Kayıt sırasında engelli öğrenci birimi tanıtıldı
- Kayıt sırasında sosyal kültürel etkinlikler tanıtıldı
- Kayıt sırasında mevzuat hakkında bilgilendirme yapıldı
- Kayıt sırasında ortak kullanım alanları (kütüphane, kantin vb.) tanıtıldı
- Herhangi bir hizmet almadım
- Diğer

19. Kayıtlı olduğunuz üniversitenin web sayfası erişilebilirliği (birden çok alanı işaretleyebilirsiniz)

- Tüm engelliler rahatlıkla erişebiliyor
- Görme engelliler için erişilebilirliği uygun değil
- İşitme engelliler için erişilebilir değil
- Diğer

20. Kayıt yenileme, ders seçme, not görüntüleme gibi işlemlere

- Rahatlıkla erişebiliyorum
- Bir başka kişinin desteği ile erişebiliyorum
- Diğer

21. Kayıtlı olduğunuz üniversitenin iç mekânlarına erişilebilirliği (birden çok alanı işaretleyebilirsiniz)

- Sadece kendi bölümümün bulunduğu bina erişilebilir
- Tüm fakülte/yüksekokul/enstitüler erişilebilir
- Sadece idari binalar erişilebilir
- Yemekhane/kantin erişilebilir
- Kütüphane erişilebilir
- Laboratuvar erişilebilir
- Spor salonları erişilebilir
- Sosyal tesisler erişilebilir
- Hiçbir iç mekân erişilebilir değil

22. Bulduğunuz yükseköğretim biriminde aşağıdaki iç mekân düzenlemelerinden hangisi bulunmaktadır (birden çok alanı işaretleyebilirsiniz)

- Görme engelliler için yol işaretleri
- Görme engelliler için sesli asansörler
- Görme engelliler için düğmeleri kabartma yazılı asansörler
- İşitme engelliler için indüksiyon döngü/iyi duyma sistemleri kurulu
- Bina giriş rampaları
- Bina içi sesli/görüntülü yönlendirme levhaları
- Kullanılabilir engelli tuvaletleri mevcut
- Hiçbir düzenleme bulunmamaktadır
- Diğer

23. Derslik ve laboratuvarlarda engelli öğrencilere yönelik düzenlemeler (birden çok alanı işaretleyebilirsiniz)

- Ortopedik engelli öğrencilerin derslikleri alt katlarda bulunuyor
- Bilgisayar laboratuvarlarındaki en az 1 bilgisayarda ekran okuyucu yazılım mevcut
- Fizik, kimya vb. laboratuvarlardaki malzemeler engelli öğrencilerin kullanabileceği şekilde erişilebilir
- Derslik ve laboratuvarlar ortopedik engelli öğrencilerin erişimine uygun
- İşitme engelliler için yönlendirici levhalar mevcut
- Derslik ve laboratuvarların ismi kapıda kabartma olarak yer alıyor
- Herhangi bir düzenleme bulunmamaktadır.
- Diğer

24. Dersleriniz ile ilgili kaynaklara erişiminiz

- Kendi çabamla ulaşabiliyorum
- Arkadaşlarımdan desteği ile ulaşabiliyorum
- Engelli öğrenci birimi desteğiyle ulaşabiliyorum
- Öğretim elemanları yoluyla ulaşabiliyorum
- Diğer

25. Ders içi öğretim sürecinden yararlanma durumunuz (birden çok alanı işaretleyebilirsiniz)

- Kendim not tutabiliyorum
- Öğretim elemanları görme engelliler için görsel sunumları sesli olarak sunuyor
- Öğretim elemanları az gören bireyler için görselleri büyütürken sunum yapıyor
- Öğretim elemanları işitme engeli bireyler için işaret dili tercümanı kullanıyor
- Öğretim elemanları az gören bireyler için büyük puntolu notlar kullanıyor
- Öğretim elemanları görme engelli öğrencilerin ses kaydı yapmasına izin veriyor
- Derslerin takibi ve ek çalışma için asistan desteği sağlanıyor
- Öğretim elemanları herhangi bir düzenleme yapmamaktadır
- Diğer

26. Sınav sırasında yapılan düzenlemeler

- Diğer öğrencilerle aynı zamanda sınavlara katılıyorum
- Diğer öğrencilerden farklı bir zamanda sınava katılıyorum

27. Sınav sırasında yapılan süre ile ilgili düzenlemeler

- Ek süre verilmektedir
- Aynı süre verilmektedir
- Ek süreye ihtiyaç duymuyorum

28. Sınav sonuçları ve öğretim elemanlarının bakış açısı ile ilgili görüşünüz

- Diğer öğrencilerden ayırmadan sınav sonuçlarını vermektedirler
- Diğer öğrencilere göre pozitif ayrımcılık yapmaktadır
- Diğer öğrencilere göre negatif ayrımcılık yapmaktadır
- Diğer

29. Kütüphanenin engelli öğrencilere sağladığı imkânları belirtiniz (birden fazla seçim yapabilirsiniz)

- Dilediğim kitaba ulaşmada güçlük yaşıyorum
- Dilediğim kitaba ulaşmada görevlilerin desteğini alıyorum
- Engelli öğrenciler için bir bölüm mevcut ve burada farklı ihtiyaçlara cevap verecek araç-gereçler var
- Görme engelli öğrenciler için kabartma printer mevcut
- Görme engelli öğrenciler için tarayıcı mevcut
- Görme engelli öğrenciler için kabartma ekran mevcut
- Görme engelli öğrenciler için ekran okuyucu yazılım yüklü bilgisayar mevcut
- Şekillerin hissedilebilmesini sağlayan Piaf cihazı mevcut
- Elektronik büyüteç mevcut
- Sese duyarlı olan kişiler için özel bir bölüm mevcut
- İşitme engelliler için yönlendirici levhalar mevcut
- Asansörlerde kabartma düğmeler mevcut
- Asansörlerde sesli anons sistemi mevcut
- Bina içi, giriş ve çıkışı ortopedik engelli öğrenciler için uygun değil
- Bina içi, giriş ve çıkışı ortopedik engelli öğrenciler için uygun
- Diğer

30. Üniversite yemekhanesini erişilebilirlik yönünden değerlendiriniz

- Girişler ortopedik engelli öğrenciler için uygun
- İstedğim yemeği rahatlıkla alıp masaya yerleşiyorum
- Gerekğinde personelden destek alıyorum
- Personel engelli öğrencilere karşı bilgilendirilmiş
- Diğer

31. Üniversitenizdeki kültürel faaliyetleri ne ölçüde takip ediyorsunuz?

- Afiş ve panolara asılan duyurulardan takip ediyorum
- Sosyal paylaşım sitelerinden takip ediyorum
- İlgili birim tarafından duyurular e-posta adresime gönderiliyor
- Arkadaşlarım haber veriyor
- İlgilenmiyorum
- Diğer

32. Engelli biriminin ihtiyaç duyulduğunda yapmış olduğu faaliyetleri belirtiniz (Birden fazla seçim yapabilirsiniz)

- Üniversite kazanıldığında engelli öğrenciye ulaşılarak birim hakkında bilgi veriliyor
- Oryantasyon çalışması ve okula uyum için çeşitli faaliyetler yapılıyor
- Gereksinimler hakkında karşılıklı fikir alışverişinde bulunuluyor
- Akademisyenlere uyarılma mektubu gönderiliyor
- Üniversite personeli engellilik hakkında bilgilendiriliyor
- Kampüsün erişilebilir olmayan mekânlarının yeniden düzenlenmesi için girişimde bulunuluyor
- Engellilik üzerine yapılan toplantılar hakkında bilgi veriliyor ve katılım teşvik ediliyor
- Üniversitedeki engelli öğrencilerin bir araya gelebileceği faaliyetler düzenleniyor
- Birim yetkililerine daima ulaşılabilir
- Engelli biriminin yeri rahatlıkla bulunulabilir ve erişilebilir
- Birim yetkilileri alanıyla ilgili yeterli bilgi ve tecrübeye sahip
- Herhangi bir talepte bulunmadım
- Engelli birimi hiçbir faaliyette bulunmadı
- Diğer

33. Üniversite tercih sürecinde hangi kriterleri göz önünde bulundurdunuz? (Birden fazla seçim yapabilirsiniz)

- Hedeflediğim üniversiteyi tercih ettim
- Aldığım puana göre gidebileceğim en iyi üniversiteyi seçtim
- Bulduğum şehirde veya yakın yerlerdeki üniversiteleri tercih ettim
- Engelli öğrencilerin sayıca fazla olduğu üniversiteleri seçtim
- Okumak istediğim bölümün yer aldığı üniversiteleri seçtim
- Büyük şehirlerdeki üniversiteleri tercih ettim
- Ailemden uzakta olacağım bir üniversite tercih ettim
- Üniversitenin engellilere sunduğu imkânlara bakarak tercih yaptım
- Üniversite tercih döneminde herhangi bir kritere göre seçim yapmadım

34. Öğrenim gördüğünüz yer ile ilgili beklentilerinizi önem sırasına göre en çok beş tane yazınız



## Ek 5.5. Sosyal Tesis Hizmetleri Memnuniyet Anketi

1.a. Üniversitenin sosyal tesislerinden öğreniminiz süresinde yararlandınız mı?

Evet

Hayır

(1.a. sorusuna hayır cevabı verdiyseniz 1.b. başlığındaki soruları yanıtlamayınız.)

1.b. Aşağıdaki sorular sosyal tesis hizmetlerinden genel olarak memnuniyet düzeyinizi ölçmeye yöneliktir. Lütfen size en yakın seçimi işaretleyiniz.

Sorular	Kesinlikle Katılıyorum	Katılıyorum	Kararsızım	Katılmıyorum	Kesinlikle Katılmıyorum
Üniversitenin sosyal tesislerinde (öğrenci kantini, yemekhane, kafe, restoran vb.);					
1. Hizmet çeşitliliği yeterlidir.					
2. Temel ihtiyaçlarımı karşılayabiliyorum.					
3. Sunulan hizmetin kalitesi yeterlidir.					
4. Temizlik yeterli düzeydedir.					
5. Çalışanlar hijyen kurallarına uygun hareket etmektedir.					
6. Çalışanlar davranış kurallarına uygun hareket etmektedir.					
7. Bir problem yaşadığımda yetkili kişilere kolaylıkla ulaşabilirim.					
8. İşletmelerin kapasiteleri yeterlidir.					
9. Fiyatlar uygundur.					

1.c. Sosyal tesislerde sunulan hizmet ile ilgili belirtmek istediğiniz diğer hususları ifade ediniz.

.....

## Ek 5.6. Sağlık Hizmetleri Memnuniyet Anketi

1.a. Üniversitenin sağlık hizmetleri merkezinden öğreniminiz süresinde yararlandınız mı?

Evet

Hayır

(1.a. sorusuna hayır cevabı verdiyseniz 1.b. başlığındaki soruları yanıtlamayınız.)

1.b. Aşağıdaki sorular Üniversitenin sunduğu sağlık hizmetlerinden genel olarak memnuniyet düzeyinizi ölçmeye yöneliktir. Lütfen size en yakın seçimi işaretleyiniz.

Sorular	Kesinlikle Katılıyorum	Katılıyorum	Kararsızım	Katılmıyorum	Kesinlikle Katılmıyorum
Üniversitede sunulan sağlık hizmetleri yeterlidir.					
Sağlık hizmetlerinin sunulduğu alanlar yeterli donanıma sahiptir.					
İhtiyaç duyduğumda sağlık merkezi sorunumu çözer.					
Sağlık hizmeti sunulan alanların temizliği yeterlidir.					
Sağlık hizmeti sunan personelin davranışlarından memnunum.					
Sağlık hizmeti sunan personel hijyen kurallarına uymaktadır.					
Sağlık merkezi ile ilgili bir problem yaşadığımda yetkili kişilere kolaylıkla ulaşıyorum.					

1.c. Sağlık merkezinde sunulan hizmet ile ilgili belirtmek istediğiniz diğer hususları ifade ediniz.

.....

## 6. Programların Sürekli İzlenmesi ve Güncellenmesi

### Ek 6.1. Yeni Mezun Değerlendirme Anketi



T.C.  
ERZİNCAN ÜNİVERSİTESİ  
YENİ MEZUN DEĞERLENDİRME FORMU

Değerli Mezunumuz,

Bu form, mezunlarımızın Erzincan Üniversitesi hakkındaki görüşlerini almak amacıyla hazırlanmıştır. Anket sonuçları başka amaçlarla kullanılmayacaktır. Ankete vereceğiniz samimi ve doğru yanıtlar, araştırma bulgularının gerçeğe uygunluk derecesini yükseltecektir. Katkılarınız için şimdiden teşekkür ederiz.

Mezuniyet Yılı	
A	A
B	B
C	C
D	D
E	E
F	F
G	G
H	H
I	I
J	J

Fakülte / Yüksekokul	
A	A
B	B
C	C
D	D
E	E
F	F
G	G
H	H
I	I
J	J

Bölüm / Program	
A	A
B	B
C	C
D	D
E	E
F	F
G	G
H	H
I	I
J	J

Tamamen Katılıyor	Katılıyor	Kararsızım	Katılmıyorum	Kesinlikle Katılmıyorum
-------------------	-----------	------------	--------------	-------------------------

Aşağıdaki ifadelere katılma düzeyinizi belirtiniz:

1. Erzincan Üniversitesi öğrenim süreci ile ilgili beklentilerimi karşılamıştır.	F	E	D	C	B
2. Derslikler altyapı-teknik donanım açısından yeterlidir.	F	E	D	C	B
3. Akademik danışmanlık hizmetleri yeterlidir.	F	E	D	C	B
4. Öğrenci işleri biriminde sunulan hizmetler yeterlidir.	F	E	D	C	B
5. Kütüphane hizmetleri ve çalışma ortamı yeterlidir.	F	E	D	C	B
6. Bilgisayar laboratuvarları yeterlidir.	F	E	D	C	B
7. İnternet erişimi altyapısı ve bağlantı hızı yeterlidir.	F	E	D	C	B
8. Uygulama alanları ve laboratuvarları yeterlidir.	F	E	D	C	B
9. Ders dışı eğitim-öğretim faaliyetleri çerçevesinde düzenlenen panel, konferans vb. etkinlikler yeterlidir.	F	E	D	C	B
10. Ders dışı faaliyetler için ayrılan alanlar yeterlidir.	F	E	D	C	B
11. Öğrenci topluluklarının faaliyetleri yeterlidir.	F	E	D	C	B
12. Sosyo-kültürel etkinlikler yeterlidir.	F	E	D	C	B
13. Sportif etkinlikler için ayrılan alanlar yeterlidir.	F	E	D	C	B
14. Sağlık hizmetleri yeterlidir.	F	E	D	C	B
15. Psikolojik danışmanlık ve rehberlik hizmetleri yeterlidir.	F	E	D	C	B
16. Sosyal tesisler yeterlidir.	F	E	D	C	B
17. Ulaşım imkânları yeterlidir.	F	E	D	C	B
18. Kariyer danışmanlık hizmetleri yeterlidir.	F	E	D	C	B
19. Erzincan Üniversitesi'nde yükseköğrenime devam etmeyi isterim.	F	E	D	C	B
20. Mezun olduğum programı ve bölümü, bu mesleğe ilgi duyanlara öneririm.	F	E	D	C	B
<b>Erzincan Üniversitesindeki öğrenim hayatım boyunca aşağıdaki beceri ve yetkinlikleri kazandım:</b>					
21. Bireysel sorumluluk alma ve etkin biçimde çalışma	F	E	D	C	B
22. Sözlü ve yazılı etkin iletişim kurma	F	E	D	C	B
23. En az bir yabancı dilde iletişim kurma	F	E	D	C	B
24. Bilgiye erişebilme ve yeni gelişmeleri izleme	F	E	D	C	B
25. Girişimci ve yenilikçi düşünme	F	E	D	C	B
26. Mesleki ve etik sorumluluk bilinci	F	E	D	C	B
27. Yaşam boyu öğrenmenin gerekliliği bilinci	F	E	D	C	B
<b>Mezun olduktan sonra aşağıdaki etkinliklere katılabilirim:</b>					
28. Mezunlar derneğine üye olma	F	E	D	C	B
29. Öğretim elemanları ile mesleki iletişim kurma	F	E	D	C	B
30. Sosyal tesislerden faydalanma	F	E	D	C	B
31. Üniversite öğrencilerine destek sağlama	F	E	D	C	B
32. Sosyal organizasyonlara katılma	F	E	D	C	B
33. Mezunlara yönelik sosyal etkinliklere katılma	F	E	D	C	B

## EK 6.2. ERZİNCAN ÜNİVERSİTESİ EĞİTİM-ÖĞRETİM KALİTE GÜVENCE SİSTEMİ SÜREÇ AKIŞI

Faaliyet	Sorumlu Kişi/Birim	Faaliyetin Yapılış Zamanı	Kontrol ve Değerlendirme	İyileştirme Güncelleme	Kontrol ve Değerlendirme Sonucu		
					Yapıldı	Yapılmadı	Güncellenecek
1.1. Program amaçlarının belirlenmesi.	Bölüm/Program/Anabilim Dalı Başkanlığı	Bölüm/Program Açılması	Birim Kurulu/Kalite Kurulu/Senato	Her yıl	<input type="checkbox"/>	<input type="checkbox"/>	<input type="checkbox"/>
1.2. Program çıktılarının hazırlanması.	Bölüm/Program/Anabilim Dalı Başkanlığı	Bölüm/Program Açılması	Birim Kurulu/Kalite Kurulu/Senato	Her yıl	<input type="checkbox"/>	<input type="checkbox"/>	<input type="checkbox"/>
1.3. Müfredat hazırlanması.	Bölüm/Program/Anabilim Dalı Başkanlığı	Bölüm/Program Açılması	Birim Kurulu/Kalite Kurulu/Senato	Her yıl	<input type="checkbox"/>	<input type="checkbox"/>	<input type="checkbox"/>
1.4. Ders kodlama sistemi.	Birim öğrenci işleri	Yeni müfredat oluşturulması ve müfredat değişikliklerinde	Öğrenci İşleri Daire Başkanlığı (ÖİDB)	-	<input type="checkbox"/>	<input type="checkbox"/>	<input type="checkbox"/>
1.5. Mezun öğrenci program değerlendirme anketi.	ESGK	Sürekli	Üniversite Yönetimi	-	<input type="checkbox"/>	<input type="checkbox"/>	<input type="checkbox"/>
1.6. Öğrenci program değerlendirme anketi.	Bölüm/Program/Anabilim Dalı Başkanlığı	Bahar yarıyılı yarıyıl sonu sınavlarından önceki son hafta	Bölüm Kurulları	-	<input type="checkbox"/>	<input type="checkbox"/>	<input type="checkbox"/>
1.7. Öğretim elemanı program değerlendirme anketi.	Bölüm/Program/Anabilim Dalı Başkanlığı	Yarıyıl tatilinde	Bölüm Kurulları	-	<input type="checkbox"/>	<input type="checkbox"/>	<input type="checkbox"/>
1.8. Dış paydaş program değerlendirme anketi.	Bölüm/Program/Anabilim Dalı Başkanlığı	Her yıl akademik yıl başlamadan önce	Bölüm Kurulları	-	<input type="checkbox"/>	<input type="checkbox"/>	<input type="checkbox"/>
1.9. Bölüm/Program özdeğerlendirme raporu	Bölüm/Program/Anabilim Dalı Başkanlığı	Her yıl Eylül ayı sonuna kadar	Kalite Kurulu	-	<input type="checkbox"/>	<input type="checkbox"/>	<input type="checkbox"/>
1.10. Kalite kurulu kurumsal tespit ve geliştirme raporu.	Kalite kurulu	Her yıl Aralık ayı sonuna kadar	Senato	-	<input type="checkbox"/>	<input type="checkbox"/>	<input type="checkbox"/>
2.1. Ders bilgi paketlerinin hazırlanması.	Öğretim elemanları	Ders kayıtlarından önce	Bölüm Kurulları	Her yıl	<input type="checkbox"/>	<input type="checkbox"/>	<input type="checkbox"/>

<b>2.2. Haftalık ders programının hazırlanması.</b>	Bölüm/Program/Anabilim Dalı Başkanlığı	Ders kayıtlarından önce	Birim yönetimi	-	<input type="checkbox"/>	<input type="checkbox"/>	<input type="checkbox"/>
<b>2.3. Derslerin yürütülmesi.</b>	Öğretim elemanları	Yarıyıl boyunca	Bölüm/Program/Anabilim Dalı Başkanlığı	-	<input type="checkbox"/>	<input type="checkbox"/>	<input type="checkbox"/>
<b>2.4. Sınavlar ve değerlendirme.</b>	Öğretim elemanları ve Bölüm/Program/Anabilim Dalı Başkanlığı	Sınav takvimine ve ders bilgi paketine göre	Birim yönetimi	-	<input type="checkbox"/>	<input type="checkbox"/>	<input type="checkbox"/>
<b>2.5. Öğretim elemanı ve ders değerlendirme anketi.</b>	Birim yönetimi	Her yarıyılın son iki ders haftasında	Birim yönetimi	-	<input type="checkbox"/>	<input type="checkbox"/>	<input type="checkbox"/>
<b>2.6. Öğretim elemanı ders değerlendirme raporu.</b>	Öğretim elemanları	Her yarıyıl dersleri yarıyıl sonu sınavlarından iki hafta sonra.	Bölüm/Program/Anabilim Dalı Başkanlığı	-	<input type="checkbox"/>	<input type="checkbox"/>	<input type="checkbox"/>
<b>2.7. Öğretim süreci değerlendirme raporu.</b>	Bölüm/Program/Anabilim Dalı Başkanlığı	Her yarıyıl dersleri için yarıyıl sınavlarından sonraki üçüncü hafta sonuna kadar.	Birim yönetimi	-	<input type="checkbox"/>	<input type="checkbox"/>	<input type="checkbox"/>
<b>2.8. Birim akademik değerlendirme raporu.</b>	Birim yönetimi	Her yarıyıl dersleri için sonraki yarıyıl başlamadan önce.	Kalite Kurulu	-	<input type="checkbox"/>	<input type="checkbox"/>	<input type="checkbox"/>
<b>3.1. Öğrenci tercih nedenleri anketi.</b>	ESGK	Her yarıyılın ikinci haftası, yeni kayıt öğrencilere	Üniversite Yönetimi	-	<input type="checkbox"/>	<input type="checkbox"/>	<input type="checkbox"/>
<b>3.2. Oryantasyon eğitimi.</b>	Bölüm/Program/Anabilim Dalı Başkanlığı	Her akademik yılın ilk iki ders haftasında	Birim yönetimi	-	<input type="checkbox"/>	<input type="checkbox"/>	<input type="checkbox"/>
<b>3.3. Danışmanlık hizmetleri memnuniyet değerlendirmesi.</b>	ESGK	Her akademik yıl	Birim yönetimi	-	<input type="checkbox"/>	<input type="checkbox"/>	<input type="checkbox"/>
<b>4.1. Öğretim elemanı ihtiyacının belirlenmesi.</b>	Bölüm/Program/Anabilim Dalı Başkanlığı ve Birim Yönetimi	Her takvim yılı için önceki yılın Ekim ayında	Üniversite Yönetimi	-	<input type="checkbox"/>	<input type="checkbox"/>	<input type="checkbox"/>
<b>4.2. Ders görevlendirmeleri.</b>	Bölüm/Program/Anabilim Dalı Başkanlığı	Güz yarıyılı için Ağustos ayında / Bahar yarıyılı için Aralık ayında	Birim yönetimi	-	<input type="checkbox"/>	<input type="checkbox"/>	<input type="checkbox"/>

<b>4.3. Akademik ve eğitsel içerikli eğitimlerin planlanması</b>	Bölüm/Program/Anabilim Dalı Başkanlığı ve Birim Yönetimi	Her yarıyıl dersleri için sonraki yarıyılın dördüncü haftasına kadar	Birim yönetimi	-	<input type="checkbox"/>	<input type="checkbox"/>	<input type="checkbox"/>
<b>4.4. AVESİS bilgi girişleri.</b>	Öğretim elemanları	-	Bölüm/Program/Anabilim Dalı Başkanlığı	Her zaman	<input type="checkbox"/>	<input type="checkbox"/>	<input type="checkbox"/>
<b>5.1. Birim ihtiyaç analizi.</b>	Birim Yönetimi	Her yıl Temmuz ayında	Üniversite Yönetimi	Yarıyıl başında	<input type="checkbox"/>	<input type="checkbox"/>	<input type="checkbox"/>
<b>5.2. Öğrencilerin mesleki gelişimine yönelik faaliyetlerin planlanması.</b>	Bölüm/Program/Anabilim Dalı Başkanlığı	Takvim yılı sonunda	Birim Yönetimi	İhtiyaç halinde	<input type="checkbox"/>	<input type="checkbox"/>	<input type="checkbox"/>
<b>5.3. Sosyal, kültürel ve sportif faaliyetlerin planlanması.</b>	Bölüm/Program/Anabilim Dalı Başkanlığı	Güz yarıyılı için her yıl Ağustos ayında Bahar yarıyılı için her yıl Kasım ayında	Birim Yönetimi	İhtiyaç halinde	<input type="checkbox"/>	<input type="checkbox"/>	<input type="checkbox"/>
<b>5.4. Özel yaklaşım gerektiren öğrenci anketleri.</b>	ESGK	Her yıl Mayıs ayında	Birim / Üniversite Yönetimi	-	<input type="checkbox"/>	<input type="checkbox"/>	<input type="checkbox"/>
<b>5.5. Sağlık hizmetleri memnuniyet anketi.</b>	ESGK	Her yıl Mayıs ayında	Üniversite Yönetimi	-	<input type="checkbox"/>	<input type="checkbox"/>	<input type="checkbox"/>
<b>5.6. Sosyal tesisler memnuniyet anketi.</b>	ESGK	Her yıl Mayıs ayında	Üniversite Yönetimi	-	<input type="checkbox"/>	<input type="checkbox"/>	<input type="checkbox"/>
<b>6.1. Yeni mezun memnuniyet anketi.</b>	Bölüm/Program/Anabilim Dalı Başkanlığı	Mezuniyet işlemleri sırasında	Birim / Üniversite Yönetimi	-	<input type="checkbox"/>	<input type="checkbox"/>	<input type="checkbox"/>
<b>6.2. Eski mezun memnuniyet anketi.</b>	ESGK	Sürekli	Üniversite Yönetimi	-	<input type="checkbox"/>	<input type="checkbox"/>	<input type="checkbox"/>
<b>6.3. Sosyal medya araçlarının kullanımı.</b>	Basın-Yayın Birimi	Sürekli	Üniversite Yönetimi	Sürekli	<input type="checkbox"/>	<input type="checkbox"/>	<input type="checkbox"/>



